



FEUILLE DE ROUTE VERS LES OBJECTIFS DE DEVELOPPEMENT DURABLE



Nom de l'organisation :

MACS - Musée des arts contemporains au Grand-Hornu

Nom du coach : Valérie Lizen

Date d'adoption : ...

Par : ...

MACS

**Musée des Arts Contemporains
Grand-Hornu**

1. CONTEXTE – Un cadre international décliné au niveau wallon

En septembre 2015, les États membres des Nations Unies ont adopté un programme mondial ambitieux qui vise à promouvoir un meilleur avenir pour tous, en ouvrant la voie à l'éradication de l'extrême pauvreté, à la lutte contre les injustices et inégalités ainsi qu'à la protection de notre planète. Cet Agenda s'articule autour des 17 Objectifs de développement durable (ODD), déclinés en 169 cibles, qui définissent et traduisent les priorités pour assurer une transition juste vers un développement durable à l'horizon 2030.

Pour concrétiser ces Objectifs au niveau local, la Wallonie a lancé un appel en vue d'accompagner diverses organisations publiques et privées dans leur démarche de transition vers un développement durable.

2. METHODE – Notre façon de procéder

Cinq demi-journées d'accompagnement avec un coach ont été mises à notre disposition afin de faire un état des lieux de nos impacts (diagnostic) et d'identifier, avec l'aide de nos parties prenantes, les actions les plus pertinentes à mener pour contribuer aux 17 ODD (plan d'action).

- (1) **Session #0 – ÉQUIPE** : Formation d'un groupe de travail composé de membres du personnel de notre organisation afin de compléter l'accompagnement à l'intégration des 17 ODD.
- (2) **Session #1 – DIAGNOSTIC** : Sensibilisation de notre groupe de travail aux 17 ODD et évaluation de nos impacts négatifs et positifs actuels sur chacun des 17 ODD (voir résultat au point 3).
- (3) **Session #2 – ENJEUX** : Identification de nos « points d'attention », c'est-à-dire nos enjeux stratégiques et pertinents au regard du développement durable, sur base du diagnostic réalisé à l'étape précédente et d'un processus d'intelligence collective avec notre groupe de travail.
- (4) **Session #3 – CONSULTATION** : Confrontation de nos enjeux de développement durable avec nos parties prenantes internes (questionnaire en ligne) et externes (table ronde).
- (5) **Session #4 – AMBITION** : Sur base de la liste de nos enjeux stratégiques et pertinents au regard du développement durable enrichie et validée par nos parties prenantes lors de l'étape précédente, détermination d'objectifs chiffrés sur chacun de nos enjeux (= notre ambition), ainsi que des actions concrètes à mettre en place pour les atteindre et des indicateurs de suivi.
- (6) **Session #5 – COMMUNICATION** : Partage de bonnes pratiques en termes de communication et d'intégration de la feuille de route dans toute l'organisation, réflexion sur le futur plan de communication interne et externe.



3. DIAGNOSTIC – Notre impact sur les 17 Objectifs de développement durable

Pour renseigner l'impact, conserver uniquement en couleur les cases qui correspondent aux impacts positifs/négatifs de vos actions. Pour mettre les autres cases en blanc > sélectionnez les cases concernées > choisir une trame de fond blanche (« pot de peinture » dans le menu paragraphe ou dans le menu contextuel de mise en forme, apparaissant lorsque l'on sélectionne une case). (Instructions à effacer)

impact positif	+++																	
	++																	
impact négatif	+																	
	pas d'impact	1	2	3	4	5	6	7	8	9	10	11	12	13	14	15	16	17
	-																	
	--																	

CONCLUSION DE L'ANALYSE :

1. Impact actuel au regard des 17 Objectifs de Développement durable

Le diagnostic d'impact du MACS sur les 17 objectifs de développement durable souligne la politique volontariste menée par le Musée au niveau de l'accueil des publics, afin de favoriser l'accès à l'art contemporain à tous, et en particulier, les publics fragilisés. Le diagnostic d'impact a également pu souligner qu'en tant qu'institution culturelle publique, le musée joue un rôle pour le bien être des habitants de la région et au-delà. L'organisation d'activités ouvertes à différents publics, y compris des activités plus populaires, participent également à la cohésion sociale dans la région. Enfin, en tant qu'institution employant une quarantaine de personnes et commandant des services à de nombreuses entreprises, le musée a également un impact économique dans une région où le taux de chômage est encore important.

S'agissant de l'impact vis-à-vis de l'environnement et du changement climatique, le manque d'investissement dans les infrastructures, qui ne sont pas encore équipées pour la production d'énergie renouvelable est, en 2023, le principal point noir du MACS au regard des ODD. A ce ceci s'ajoute le fait que, par exemple, pour la production des expositions, la réutilisation de matériaux de scénographie (ex : panneaux de bois) et d'emballages n'est pas assez développée. Enfin, du fait de sa position géographique décentrée, des initiatives pour rendre le musée davantage accessible en transport en commun devraient être davantage développées.

2. Enjeux stratégiques et pertinents sur lesquels agir prioritairement

PROMOTION DE L'ART CONTEMPORAIN	La culture contribue au bien-être. L'art contemporain favorise une ouverture d'esprit sur la diversité de notre société. La mise en valeur d'artistes quel que soit leur horizon culturel, leur orientation sexuelle ou tout autre critère, est susceptible de favoriser une plus grande égalité au sein de notre société.
ACCUEIL DES VISITEURS	Des inégalités socio-culturelles dans notre société sont des freins à une appropriation de l'offre culturelle. En tant qu'institution publique, le musée doit développer une offre culturelle accessible financièrement et être attentif aux barrières qui peuvent être des freins à l'appropriation par le public de ses activités.
CONSERVATION DU PATRIMOINE	La plus grande attention doit être portée à la bonne conservation de la collection d'œuvres d'art qui, en tant que collection publique, appartient à tous et est destinée à être transmise aux générations futures.
ATTRACTIVITÉ DU MUSÉE	Le musée en tant qu'institution publique contribue à établir des liens sociaux, culturels et économiques pour un développement durable dans la région où il est implanté.
RESPECT DE L'ENVIRONNEMENT	Les challenges du monde dans les prochaines années sont liés au réchauffement climatique et, plus globalement, à la crise environnementale. Dans ce contexte, le musée doit développer une approche ambitieuse, que se soit dans la production des expositions ou bien dans la gestion de ses infrastructures.
BIEN-ÊTRE DES ÉQUIPES	Le musée manque de ressources humaines afin de réaliser les missions qui lui sont confiées. Dans ce contexte, la polyvalence et le rythme de travail, par moment très soutenu, doivent nécessairement être accompagnés d'une écoute des besoins des membres de l'équipe, afin d'assurer leur sécurité et leur bien-être au travail.

Lors de la consultation des parties prenantes, le 8/11/2022, les 3 enjeux suivants ont été jugés comme prioritaires par les intervenants :

- 1) L'accueil des visiteurs
- 2) L'attractivité du Musée
- 3) La promotion de l'art contemporain



4. PLAN D'ACTION - Nos actions prioritaires pour renforcer notre contribution aux Objectifs de Développement durable



objectif opérationnel

Accueillir davantage de publics scolaires et « fragilisés »

Actions à mettre en place	Périmètre / ancrage	Cibles ODD concernées	Indicateurs	Échéance
Initier de nouveaux projets dans le secteur scolaire (en particulier, les écoles à « discrimination positive ») et pour les publics fragilisés dans le secteur de la santé	Territoire autour du MACS	1.5	Nombre de visiteurs atteints.	2025



objectif opérationnel				
Permettre au public une restauration bon marché (en plus du restaurant gastronomique)				
Actions à mettre en place	Périmètre / ancrage	Cibles ODD concernées	Indicateurs	Échéance
Engager du personnel pour permettre de rouvrir, au moins à temps partiel, la cafétéria du Grand-Hornu	Grand-Hornu / Restaurant Rizom	2.1	Nombre de jours d'ouverture et nombre de clients	Décembre 2023





objectif opérationnel				
Améliorer le bien-être des employés				
Actions à mettre en place	Périmètre / ancrage	Cibles ODD concernées	Indicateurs	Échéance
Mettre en place un processus d'évaluation généralisé à toute l'équipe	Équipe MACS	3.4	Rapport des délégués syndicaux en Conseil d'entreprise	Décembre 2024
Favoriser les formations pour l'ensemble des membres de l'équipe	Équipe MACS	3.4	Évaluation du personnel, Rapport des délégués syndicaux en Conseil d'entreprise	Décembre 2024



objectif opérationnel				
Développement de l'accueil des publics scolaires				
Actions à mettre en place	Périmètre / ancrage	Cibles ODD concernées	Indicateurs	Échéance
Renforcer l'accueil des groupes scolaires	Région autour du MACS	4.7	Nombre d'écoles accueillies	Décembre 2025



objectif opérationnel				
Garantir une parité dans les artistes présentés*				
Actions à mettre en place	Périmètre / ancrage	Cibles ODD concernées	Indicateurs	Échéance
Établir des statistiques et un suivi, afin d'objectiver la parité de valorisation des artistes.	Musée	5.1.	Artistes exposés et artistes acquis pour collection	Décembre 2028

*Aujourd'hui, au vu de la programmation des expositions et des œuvres d'art qui entrent dans la collection, le musée semble atteindre déjà une certaine parité H/F. Cependant ceci n'est pas suivi par des statistiques suivi qui permettraient, le cas échéant, de rectifier.



objectif opérationnel				
Exclusion des produits non-respectueux de l'environnement				
Actions à mettre en place	Périmètre / ancrage	Cibles ODD concernées	Indicateurs	Échéance
Nettoyage : remplacer les produits nocifs par des produits respectueux de l'environnement	Infrastructure MACS	6.3	Liste des produits utilisés	Décembre 2023
Régie et entretien des infrastructures : réduction des produits chimiques/avec solvants cartographiés comme nocifs pour l'environnement	Infrastructure MACS	6.3	Liste des produits utilisés	Décembre 2023
Former le personnel aux alternatives aux produits nocifs	Infrastructure MACS, personnel MACS	6.3	Liste des produits utilisés, formations suivies par le personnel	Décembre 2024
Identifier les éco-gestes pour sensibiliser le personnel et les visiteurs du MACS	Musée et Administration	6.4	Volume d'eau consommée	Décembre 2023





objectif opérationnel				
Réduire la consommation d'électricité				
Actions à mettre en place	Périmètre / ancrage	Cibles ODD concernées	Indicateurs	Échéance
Remplacement de l'ensemble des ampoules et tubes à néons en LED	Infrastructure MACS	7.2-7.3	Pourcentage des consommables LEDS dans le parc d'éclairage ; Volume de la consommation d'énergie	2028
Identifier les éco-gestes pour sensibiliser le personnel.	Administration MACS	7.2-7.3	Volume de la consommation d'électricité	2023



Réduire la consommation de gaz

Actions à mettre en place	Périmètre / ancrage	Cibles ODD concernées	Indicateurs	Échéance
Commander un audit énergétique des infrastructures pour identifier les solutions possibles pour améliorer l'isolation.	Infrastructures MACS	7.3	Rapport d'audit énergétique	2024
Identifier les écogestes pour sensibiliser le personne.	Administration MACS	7.3	Volume de la consommation de gaz	2023



objectif opérationnel				
Renforcer le projet du MACS et du Grand-Hornu au sein de l'écosystème touristique				
Actions à mettre en place	Périmètre / ancrage	Cibles ODD concernées	Indicateurs	Échéance
Établir des partenariats avec les lieux touristiques aux alentours du musée (tickets combinés, échanges communication)	Région autour du MACS	8.9	Nombre de partenariats établis	2025
Établir des partenariats avec les hôtels et chambres d'hôtes (tarifs réduits, échange de communication)	Région autour du MACS	8.9	Nombre de partenariats établis	2025





objectif opérationnel				
Etudier les possibilités d'exploitation des installations de géothermie minière				
Actions à mettre en place	Périmètre / ancrage	Cibles ODD concernées	Indicateurs	Échéance
Poursuivre l'étude d'un raccordement en géothermie du Grand-Hornu	Province de Hainaut, Administration FWB, Gouvernement FWB, Directions du CID et du MACS	9.4	Réunions avec les pouvoirs subsidiants et propriétaires des infrastructures.	2025

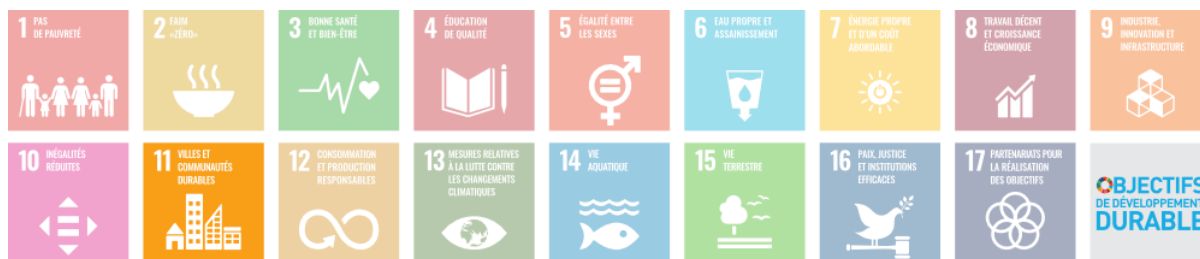
objectif opérationnel				
Travailler avec des fournisseurs écoresponsables				
Actions à mettre en place	Périmètre / ancrage	Cibles ODD concernées	Indicateurs	Échéance
Identifier les fournisseurs dans la région qui ont une politique écoresponsable.	Territoire autour du MACS	9.4	Labels de fournisseurs et matériaux	2025





objectif opérationnel				
Favoriser la mobilité pour rejoindre le musée				
Actions à mettre en place	Périmètre / ancrage	Cibles ODD concernées	Indicateurs	Échéance
Favoriser le co-voiturage, via une plateforme en ligne	Province de Hainaut / Bruxelles	10.2	Statistiques d'utilisation de la plateforme	2024
Renouveler/établir un partenariat avec la SNCB, le TEC	Belgique	10.2	Statistiques Billetterie	2023





objectif opérationnel				
Faciliter le déplacement du public en transport en commun				
Actions à mettre en place	Périmètre / ancrage	Cibles ODD concernées	Indicateurs	Échéance
Sensibiliser les acteurs locaux (communes) et régionaux (Région Wallonne) de l'état des abords du Grand-Hornu, afin d'encourager le public à venir en train ou bus (signalisation, sécurisation des passages piétons, trottoirs)	Territoire autour du MACS	11.2	Réunion obtenue avec les représentants communaux et régionaux.	2024





objectif opérationnel				
Réduire la production de déchets et améliorer le recyclage				
Actions à mettre en place	Périmètre / ancrage	Cibles ODD concernées	Indicateurs	Échéance
Attacher un poste au recyclage des matériaux utilisés pour la production des expositions	Infrastructure MACS	12.5	Pourcentage de matériaux recyclés, ou réutilisés	2023
Généraliser le tri-sélectif	Musée et administration	12.5	Nombre de poubelles installées, nombre de sacs poubelles triés	2023
Installer un compost sur le site du Grand-Hornu	MACS, CID, Restaurant	12.5	Volume du compost	2025
Avoir une politique de non-utilisation des matériaux plastiques	Infrastructures MACS	12.5	Emballages alternatifs utilisés	2030





objectif opérationnel				
Exclusion des produits non-respectueux de l'environnement				
Actions à mettre en place	Périmètre / ancrage	Cibles ODD concernées	Indicateurs	Échéance
Nettoyage : remplacer les produits nocifs par des produits respectueux de l'environnement	Infrastructure MACS	15.5	Liste des produits utilisés	2023
Régie et entretien des infrastructures : réduction des produits chimiques/avec solvants cartographiés comme nocifs pour l'environnement	Infrastructure MACS	15.5	Liste des produits utilisés	2023
Former le personnel aux alternatives aux produits nocifs	Infrastructure MACS, personnel MACS	15.5	Liste des produits utilisés, formations suivies par le personnel	2024





objectif opérationnel				
Restaurant : servir uniquement des produits issus de la pêche durable				
Actions à mettre en place	Périmètre / ancrage	Cibles ODD concernées	Indicateurs	Échéance
A la conclusion d'un nouveau marché de la concession du restaurant, inclure l'obligation de garantie que les produits marins soient issus d'une pêche durable.	Restaurant MACS	14.4.	Termes de la convention de concession	2024





objectif opérationnel

Dés herbages des abords : utilisation de produits respectueux de l'environnement

Actions à mettre en place	Périmètre / ancrage	Cibles ODD concernées	Indicateurs	Échéance
Utiliser des méthodes respectueuses de l'environnement pour le dés herbage des abords.	Infrastructure MACS	15.5	Liste des produits utilisés	2023



objectif opérationnel

Mettre en place une politique de transparence des activités et des résultats

Actions à mettre en place	Périmètre / ancrage	Cibles ODD concernées	Indicateurs	Échéance
Mettre à disposition de tous (site web du musée), le bilan d'activité annuel du MACS	Musée	16.6	Nombre de documents accessibles en ligne.	2025





objectif opérationnel

Renforcer les collaborations internationales, et en particulier, mettre à disposition des institutions de bonnes pratiques en gestion muséale

Actions à mettre en place	Périmètre / ancrage	Cibles ODD concernées	Indicateurs	Échéance
Participer à des groupes et échanges d'experts internationaux, visant à promouvoir de bonnes pratiques en matière de conservation ou médiation des publics.	International	17.7	Nombre de participation à des conférences	2030

