



FEUILLE DE ROUTE VERS LES OBJECTIFS DE DEVELOPPEMENT DURABLE



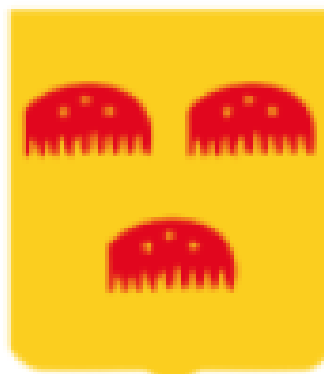
Nom de l'organisation : Commune d'OHEY

Nom du coach : Benoît Simonart & Julien Coppens

Date d'adoption : 19 décembre 2022

Par : le Collège communal

Présentation devant le Conseil communal du 30 mars 2023



1. CONTEXTE – Un cadre international décliné au niveau wallon

En septembre 2015, les États membres des Nations Unies ont adopté un programme mondial ambitieux qui vise à promouvoir un meilleur avenir pour tous, en ouvrant la voie à l'éradication de l'extrême pauvreté, à la lutte contre les injustices et inégalités ainsi qu'à la protection de notre planète. Cet Agenda s'articule autour des 17 Objectifs de développement durable (ODD), déclinés en 169 cibles, qui définissent et traduisent les priorités pour assurer une transition juste vers un développement durable à l'horizon 2030.

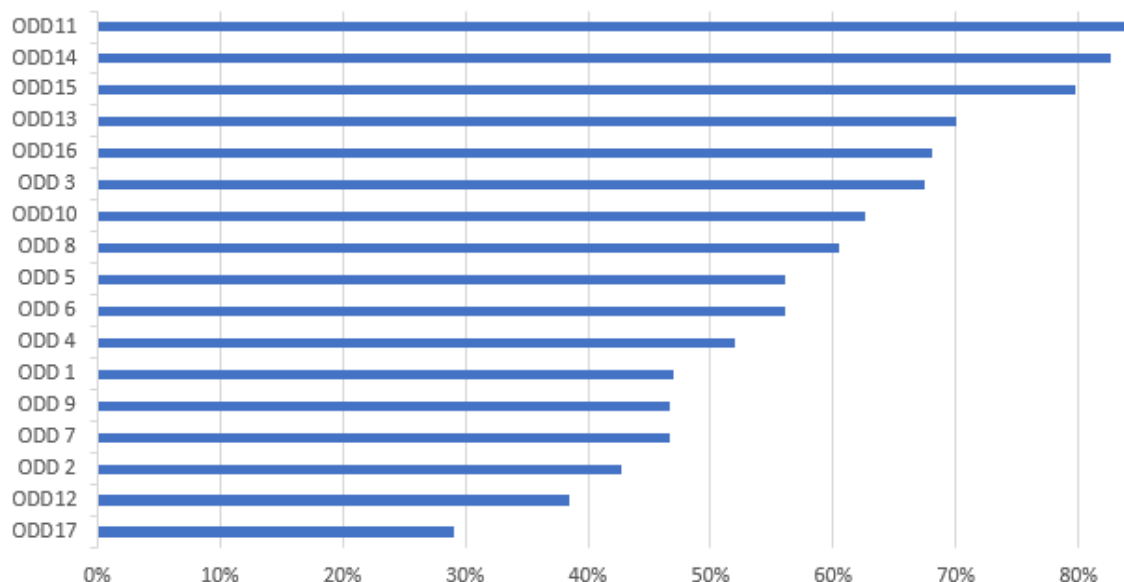
Pour concrétiser ces Objectifs au niveau local, la Wallonie a lancé un appel en vue d'accompagner diverses organisations publiques et privées dans leur démarche de transition vers un développement durable.

2. METHODE – Notre façon de procéder

Cinq demi-journées d'accompagnement avec un coach ont été mises à notre disposition afin de faire un état des lieux de nos impacts (diagnostic) et d'identifier, avec l'aide de nos parties prenantes, les actions les plus pertinentes à mener pour contribuer aux 17 ODD (plan d'action).

Un groupe interne composé d'une douzaine de représentants des différents services de la Société Wallonne du Logement (COMMUNE DE OHEY) a réalisé, sur base d'un tableau Excel, une évaluation de l'importance de l'impact des activités de la COMMUNE DE OHEY sur les ODD, en partant des 169 cibles liées aux ODD.

Le résultat consolidé de cette évaluation est calculé sur la moyenne des scores individuels en % et est représenté ci-dessous.

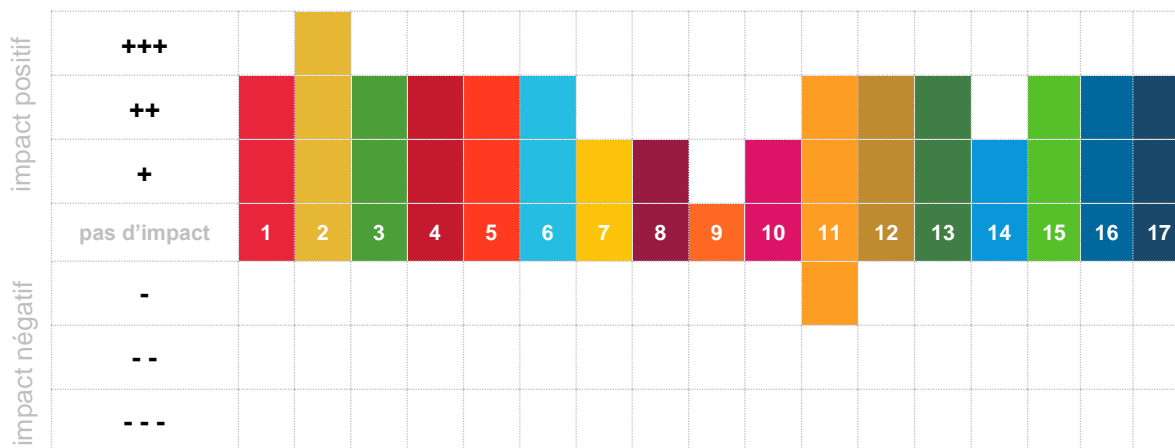


3. DIAGNOSTIC – Notre impact sur les 17 Objectifs de développement durable

1. Impact actuel au regard des 17 Objectifs de Développement durable

Le résultat du diagnostic présenté ci-dessous a été établi en deux étapes :

- Partant des résultats consolidés de l'exercice individuel présenté au § 2., avec la pondération suivante :
 - de 0 à 33%, l'impact est légèrement positif ou légèrement négatif
 - de 34 à 66%, l'impact est positif ou négatif
 - de 67 à 100%, l'impact est très positif ou très négatif
- Ces résultats consolidés ont ensuite été analysés en groupe de travail. L'importance et le caractère positif ou négatif des différents impacts ont été revus en fonction de la nature des activités actuelles de la COMMUNE DE OHEY pour aboutir au diagnostic suivant :



Cette évaluation est argumentée pour chacun des ODD dans le tableau ci-dessous.

ODD	Diagnostic
1	La dotation au CPAS est ajustée en fonction de leurs besoins. Des initiatives sont prises en faveur des plus démunis (taxi social, aides ménagères, ...) et des moyens ont été affectés à l'accueil de réfugiés ukrainiens.
2	De très nombreux projets contribuent à lutter contre la faim dans la commune (Dons de vivres et collaboration avec St V de Paul; soupes distribuées en hiver) et à assurer une alimentation saine et équilibrée pour les enfants (repas bio préparés localement, végé 1x/semaine, campagne collations saines et distribution de collations locales et de saison; potager didactique)
3	La commune a créé un cabinet médical afin d'attirer des médecins dans la localité. Un projet de maison de repos est à l'étude. Un plan de cohésion sociale a été mis en place et inclus un soutien psychologique gratuit. Les organisateurs d'évènements se voient imposés d'offrir gratuitement de l'eau.
4	Des projets innovants sont mis en place afin d'améliorer l'éducation dans la commune: Ecole des devoirs - classes "tous dehors" - réalisation du projet "jolie note" (enfants qui chantent)



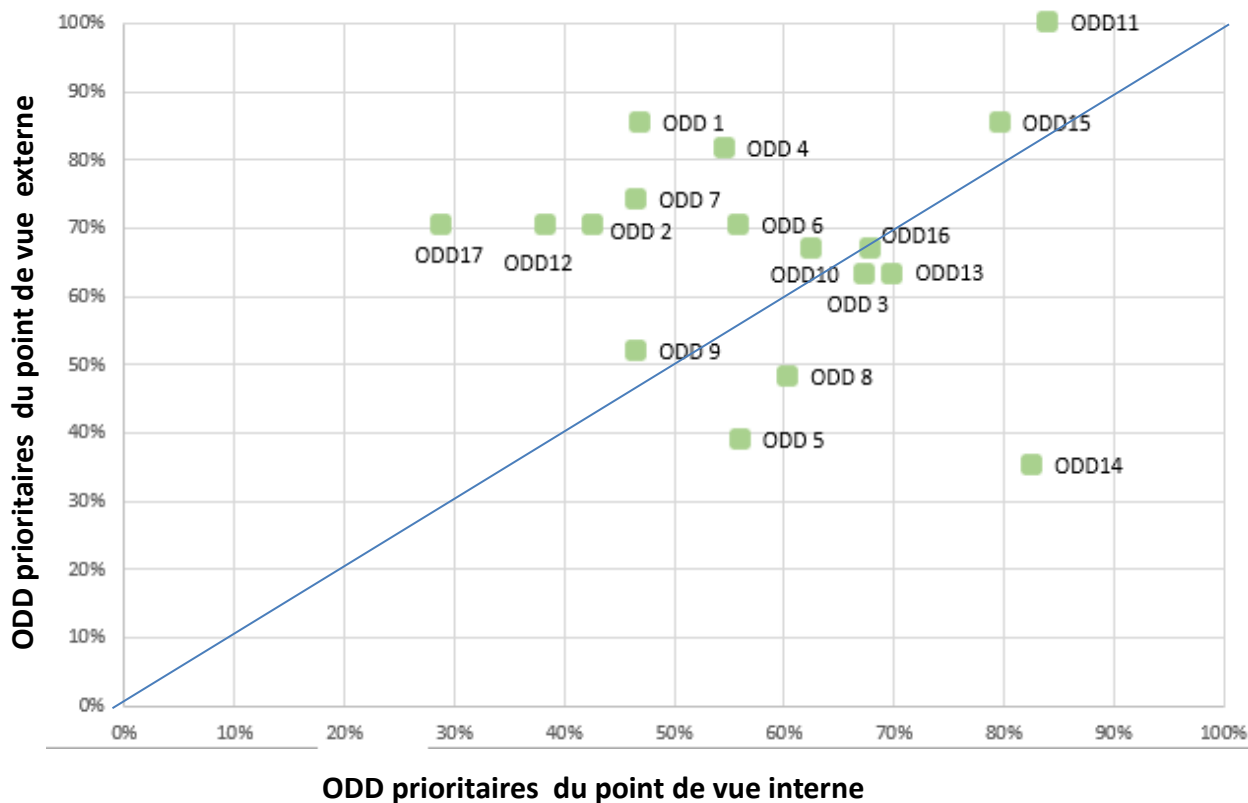
5	L'égalité des sexes se vit dans la commune. La commune occupe plus de femme que d'hommes, les barèmes assurent une équité dans la rémunération et la commune mène des actions d'aide aux familles monoparentales (principalement des femmes)
6	La commune a pris des mesures afin de protéger les sites de captage d'eau ainsi que la protection des rivières. Des progrès peuvent encore être réalisés au niveau de la réutilisation d'eau de pluie, qui n'est pour l'instant pas obligatoire pour les nouvelles constructions, ni appliquée par les services communaux.
7	De très nombreux projets sont en cours de réalisation (réseau de chaleur dans des bâtiments communaux, récupération de chaleur d'un biométhaniseur, placement de panneaux solaires supplémentaires, établissement de l'inventaire PEB des bâtiments communaux.
8	La commune a un caractère rural, l'industrie n'y est que faiblement représentée (pas de zoning). Notons l'existence d'un club d'entrepreneurs et le développement des commerces.
10	Il n'y a pas de nécessité de développer de grandes actions en termes d'inclusion sur la commune. Notons néanmoins une collaboration avec l'institut St Lambert qui vise l'accueil de personnes souffrant d'un handicap physique.
11	De par son caractère rural, la commune est un endroit où il fait bon vivre. De nombreux projets ont été mis en œuvre afin de favoriser le vivre ensemble (collaboration police-agriculteurs concernant la mobilité; charte de convivialité diffusée largement; maison de jeunes; création d'aires de convivialité sur les parking/places centrales ; un ravel traverse également la commune). Notons cependant une problématique récurrente en termes de sécurité routière (grand route accidentogène) et le faible nombre de logements sociaux disponibles.
12	Afin de promouvoir la consommation responsable, un local de vente ainsi qu'un marché sont destinés aux producteurs locaux. La commune est également très active en matière de gestion des déchets et favorise le tri, ainsi qu'une collaboration avec la ressourcerie Namuroise pour ses encombrants.
13	La commune est bien préparée en matière de plans de gestion de crise (inondations, sécheresse, etc.) Un plan black-out est à l'étude mais pas encore opérationnel.
14	Sans avoir d'enjeu/levier direct sur ce points, la commune reste cependant attentive à l'eau et participe aux projets "ici commence la mer" et contrat de rivières.
15	La commune d'Ohey fait figure de précurseur en matière de promotion de la biodiversité (1ère commune à intégrer le projet pro-sylva - plans forestiers en cours)
16	L'administration de la commune est exigeante, participative et toujours en recherche d'améliorations.
17	Dans son ensemble, la gestion de la commune se veut ouverte (également envers les minorités politiques), de nombreuses collaborations avec d'autres communes sont en place (GAL; leader EU; partage de bonnes pratiques et réunions inter-collèges)

2. Enjeux stratégiques et pertinents sur lesquels agir prioritairement

Suite aux deux premiers ateliers organisés avec le groupe interne, une consultation et un atelier d'un groupe de parties prenantes externes, composé d'une dizaine de personnes représentant diverses organisations et partenaires proches de la commune de OHEY, a été réalisée. Ceci a permis d'établir une matrice de matérialité ODD comparant l'importance des ODD d'un point de vue interne et d'un point de vue externe.


Votre
logo

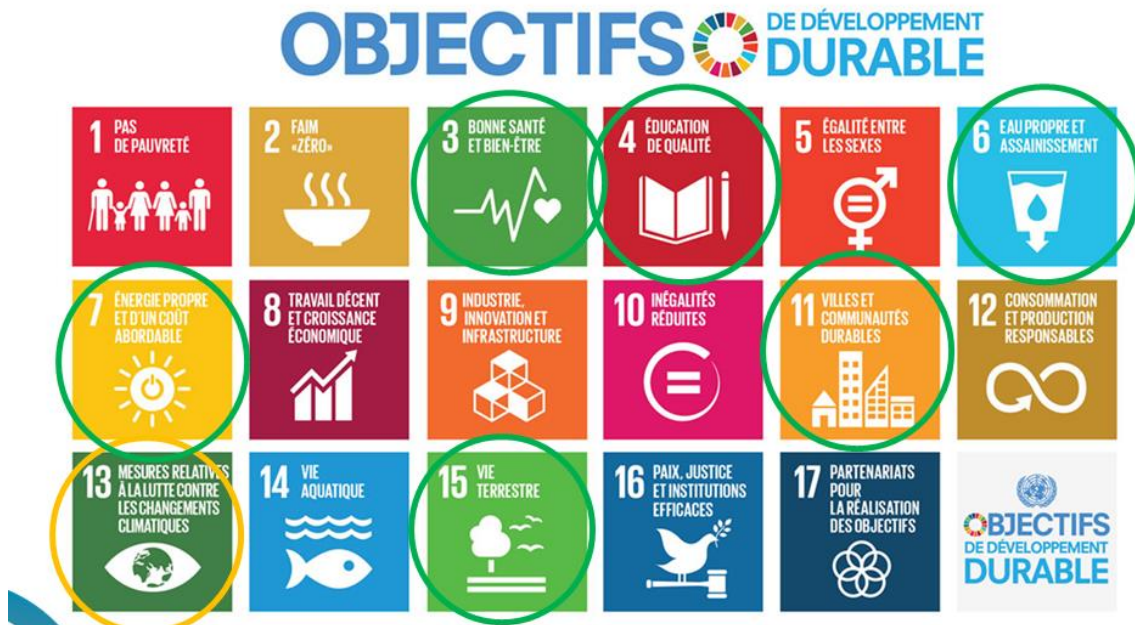




Le Collège de la commune de OHEY s’est ensuite réuni et, tenant compte des résultats des groupes de travail interne et externe, a décidé de concentrer la priorité des actions de la commune sur 7 ODD.

Décision du collège sur les ODD prioritaires (24 octobre 2022)

 7 ODD retenus – 6 à développer



Etant déjà très actifs sur l'ODD 13, le collège a demandé au groupe de travail de se concentrer sur les 6 autres.

C'est sur ces 6 ODD qu'a porté le travail de détermination des objectifs et des actions pour l'élaboration de la feuille de route ODD.

Certains de ces objectifs et de ces cibles prioritaires ont un lien direct avec des actions déjà planifiées par la commune dans le cadre du Plan d'Administration 2020-2024, qu'il s'agira de poursuivre et de renforcer.

D'autres actions sont nouvelles et pourront être intégrées dans la planification stratégique de la COMMUNE DE OHEY.

Votre
logo



4. PLAN D'ACTION - Nos actions prioritaires pour renforcer notre contribution aux Objectifs de Développement durable



objectif opérationnel

1. Mettre en œuvre un Plan de Cohésion Sociale Assesse-Ohey (fiche créée dans le PST)

Actions à mettre en place	Périmètre / ancrage	Cibles ODD concernées	Indicateurs	Échéance
Epicerie Sociale	PCS Assesse-Ohey	3.4	Epicerie sociale fonctionnelle (1 = oui ; 0 = non)	2025
Flexibus	PCS Assesse-Ohey	3.4	Flexibus fonctionnel (1 = oui ; 0 = non)	2025
Lutte contre le harcèlement/assuétude	PCS Assesse-Ohey	3.5	Mesures préventives (1 = oui ; 0 = non)	2025

objectif opérationnel

2. Elaborer et mettre en œuvre un plan « Enfance » (fiche créée dans le PST)

Actions à mettre en place	Périmètre / ancrage	Cibles ODD concernées	Indicateurs	Échéance
Diversifier les animations avec l'ONE (service Consultations)	Commune d'Ohey ONE	3.8	2 à 3 séances/an suivant les demandes des parents (1 = oui ; 0 = non)	2030
Analyser et le cas échéant créer une crèche à Haillot	Commune d'Ohey	3.8	Crèche fonctionnelle (1 = oui ; 0 = non)	2030

Votre
logo



objectif opérationnel				
3. Améliorer le bien-être des aînés par la concrétisation du plan « Aînés » (fiche créée dans le PST)				
Actions à mettre en place	Périmètre / ancrage	Cibles ODD concernées	Indicateurs	Échéance
Développement d'une maison de repos	Commune d'Ohey BEP et partenaires privés	3.4	Maison de repos fonctionnelle (1 = oui ; 0 = non)	2025



objectif opérationnel				
1. Optimiser le programme Accueil Temps Libre (fiche créée dans le PST)				
Actions à mettre en place	Périmètre / ancrage	Cibles ODD concernées	Indicateurs	Échéance
Organisation d'ateliers avec des bénévoles	Commune d'Ohey Coala	4.1. /4.2/4.5	2 à 3 ateliers thématiques organisés/semaine (1 = oui ; 0 = non)	2023
Amélioration de l'accès à la culture	Commune d'Ohey Centres culturels	4.1. /4.2/4.5	Augmentation de 25% de l'offre et valorisation de la décentralisation via les salles communales (1 = oui ; 0 = non)	2030
Rénovation du Centre Sportif et demande de subsides	Commune d'Ohey ASBL centre sportif	4.1. /4.2/4.5	Centre sportif rénové (1 = oui ; 0 = non)	2025



objectif opérationnel				
2. Maintenir et optimiser les service Espace Public Numérique (EPN) (fiche créée dans le PST)				
Actions à mettre en place	Périmètre / ancrage	Cibles ODD concernées	Indicateurs	Échéance
Maintien et extension du service EPN	Commune d'Ohey	4.b	15 postes ouverts au grand public à Céline-Pierre (1 = oui ; 0 = non)	2025
Formation par des bénévoles	Commune d'Ohey	4.b	2 formations/mois (1 = oui ; 0 = non)	2026
Organisation de modules de recherche d'emploi et logement	Commune d'Ohey	4.b	8 séances/an (1 = oui ; 0 = non)	2024

objectif opérationnel				
3. Doter la commune d'un enseignement performant (fiche créée dans le PST)				
Actions à mettre en place	Périmètre / ancrage	Cibles ODD concernées	Indicateurs	Échéance
Plan de pilotage : contrat d'objectifs	Ecoles	4.1/4.2	80% des objectifs (1 = oui ; 0 = non)	2025





objectif opérationnel

1. Appel à projets « Résilience Biodiversité – Climat » (fiche à intégrer dans le PST)

Actions à mettre en place	Périmètre / ancrage	Cibles ODD concernées	Indicateurs	Échéance
Elaboration du dossier de candidature	Commune d'Ohey Contrats rivière	6.6	Validation du dossier (1 = oui ; 0 = non)	2023
Acquisition/bail emphytéotique/restauration-aménagement	Commune d'Ohey	6.6	Achats de parcelles/travaux (1 = oui ; 0 = non)	2025
Plan de gestion par les contrats rivière	Contrats rivière	6.6	Suivi du plan de gestion (1 = oui ; 0 = non)	2030

objectif opérationnel

2. Voiries et SPGE (fiche à intégrer dans le PST)

Actions à mettre en place	Périmètre / ancrage	Cibles ODD concernées	Indicateurs	Échéance
Réalisation du cadastre des égouts	Commune d'Ohey SPGE - INASEP	6.3	Réalisation du cadastre (1 = oui ; 0 = non)	2026
Remettre en ordre le réseau des égouts	Commune d'Ohey SPGE - INASEP	6.3	Crédit budgétaire chaque année (1 = oui ; 0 = non)	2030
Création d'une station d'épuration à Perwez	Commune d'Ohey SPGE - INASEP	6.3	Station d'épuration fonctionnelle (1 = oui ; 0 = non)	2025

Votre logo



objectif opérationnel				
3. Mettre en conformité le centre des travaux (fiche créée dans le PST)				
Actions à mettre en place	Périmètre / ancrage	Cibles ODD concernées	Indicateurs	Échéance
Mettre en conformité avec le permis d'environnement	Commune d'Ohey	6.3	Centre des travaux conforme (1 = oui ; 0 = non)	2028

objectif opérationnel				
4. Valoriser le recours aux citernes à eaux de pluie (fiche à intégrer dans le PST)				
Actions à mettre en place	Périmètre / ancrage	Cibles ODD concernées	Indicateurs	Échéance
Recommander une citerne pluie	Commune d'Ohey	6.3	Pose dans 50% des projets potentiels (1 = oui ; 0 = non)	2025

objectif opérationnel				
5. Mettre en œuvre les actions des deux contrats de rivière (fiche à intégrer dans le PST)				
Actions à mettre en place	Périmètre / ancrage	Cibles ODD concernées	Indicateurs	Échéance
Mise en œuvre des actions	Commune d'Ohey Contrats rivière	6.6	80% de réalisation des projets (1 = oui ; 0 = non)	2030
Mobilisation CRHM	Commune d'Ohey Contrats rivière	6.6	3 contacts/an (1 = oui ; 0 = non)	2024

objectif opérationnel				
6. Poursuite de l'action « Ici commence la mer » (fiche à intégrer dans le PST)				
Actions à mettre en place	Périmètre / ancrage	Cibles ODD concernées	Indicateurs	Échéance
Séances de sensibilisation	Commune d'Ohey	6.3	2 séances/an (1 = oui ; 0 = non)	2024





objectif opérationnel				
1. Concrétisation du réseau de chaleur (fiche créée dans le PST)				
Actions à mettre en place	Périmètre / ancrage	Cibles ODD concernées	Indicateurs	Échéance
Notification du marché	Collège communal	7.2	Notification faite (1 = oui 0 = non)	2023
Surveillance chantier à prévoir	Collège communal	7.2	Marché public/in, house réalisé (1 = oui 0 = non)	2023
Moyen interne pour assurer la gestion quotidienne du réseau	Collège communal	7.2	Engagement à prévoir (1 = oui 0 = non)	2024/2025
Extension du réseau aux particuliers	Collège communal	7.1 et 7.2	Extension réalisée (1 = oui 0 = non)	2026/2027

objectif opérationnel				
2. Faire vivre l'ASBL Clé Bois pour assurer l'approvisionnement du réseau de chaleur (fiche à intégrer dans le PST)				
Actions à mettre en place	Périmètre / ancrage	Cibles ODD concernées	Indicateurs	Échéance
Participer activement aux CA de l'ASBL Clé Bois	Représentants communaux au sein de l'ASBL	7.2	Participation à 80% des réunions du CA de l'ASBL Clé Bois (1 = oui 0 = non)	2025



objectif opérationnel				
3. Augmenter la pose de panneaux photovoltaïques sur les toitures (fiche créée dans le PST au niveau du PAEDC)				
Actions à mettre en place	Périmètre / ancrage	Cibles ODD concernées	Indicateurs	Échéance
Pose sur le toit du hall sportif	ASBI Centre sportif, AIEG et Commune d'Ohey	7.1, 7.2 et 7.3	Pose réalisée (1 = oui 0 = non)	2023
Pose sur les toits des autres bâtiments communaux bien exposés	Commune d'Ohey (et AIEG)	7.1, 7.2 et 7.3	Pose réalisée (1 = oui 0 = non)	2026
Pose sur les toits des bâtiments agricoles bien exposés	Commune d'Ohey et agent Pollec	7.1, 7.2 et 7.3	Pose réalisée (1 = oui 0 = non)	2026

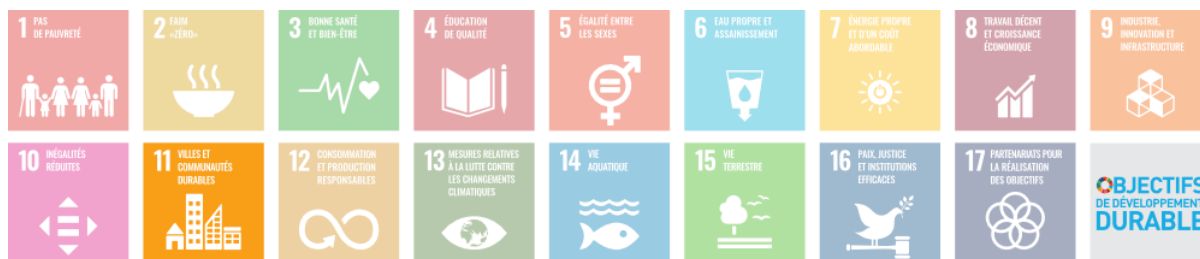
objectif opérationnel				
4. Introduction et mise en œuvre d'un dossier de candidature Pollec II (fiche créée dans le PST)				
Actions à mettre en place	Périmètre / ancrage	Cibles ODD concernées	Indicateurs	Échéance
Introduction du dossier de candidature	Collège et Conseil communal	7.1, 7.2 et 7.3	Dossier introduit (1 = oui 0 = non)	2023
Mise en œuvre des 6 actions prévues dans le Pollec II	Commune d'Ohey, CPAS et agent Pollec	7.1, 7.2 et 7.3	80% des projets prévus réalisés (1 = oui 0 = non)	2025/2026



objectif opérationnel				
5. Création de communautés d'énergie (fiche à intégrer dans le PST)				
Actions à mettre en place	Périmètre / ancrage	Cibles ODD concernées	Indicateurs	Échéance
Création de 5 communautés d'énergie	Commune d'Ohey, Citoyens, investisseurs	7.1, 7.2 et 7.3	5 communautés d'énergie créées (1 = oui 0 = non)	2030

objectif opérationnel				
6. Augmentation de l'énergie renouvelable "pertinents": éolien (lieu), biométhanisation, champs de panneaux photovoltaïques, (fiche à intégrer dans le PST)				
Actions à mettre en place	Périmètre / ancrage	Cibles ODD concernées	Indicateurs	Échéance
Accompagnement des porteurs de projet et analyse de la pertinence des projets	Collège communal et Commune d'Ohey	7.1, 7.2 et 7.3	Mise en place du service via l'agent Pollec (1 = oui 0 = non)	2023/2024
Concrétisation de 3 nouveaux projets	Collège communal et porteurs de projet	7.1, 7.2 et 7.3	3 nouveaux projets mis en œuvre (1 = oui 0 = non)	2030





				objectif opérationnel
1. Concrétisation du projet Céline Pierre (fiche créée dans le PST)				
Actions à mettre en place	Périmètre / ancrage	Cibles ODD concernées	Indicateurs	Échéance
Création de 4 logements	Commune d'Ohey	11.1	4 logements utilisés (1 = oui 0 = non)	2025
Création de 3 cabinets médicaux	Commune d'Ohey	Objectif 3	3 cabinets médicaux utilisés (1 = oui 0 = non)	2025
Création d'un espace multiservice	Commune d'Ohey	11.7	Un espace multiservice utilisé (1 = oui 0 = non)	2025
Création d'un atelier rural	Commune d'Ohey	Objectif 8	Un atelier rural utilisé (1 = oui 0 = non)	2025



objectif opérationnel

2. Doter la commune d'une mobilité qui améliore la sécurité routière et qui favorise les modes de déplacement doux (fiche créée dans le PST)

Actions à mettre en place	Périmètre / ancrage	Cibles ODD concernées	Indicateurs	Échéance
Mise en œuvre du projet Vicigal	GAL/Communes partenaires/Inasep	11.2.	Travaux finalisés (1 = oui 0 = non)	2024
Sécurisation des Nationales et autres axes de circulation	SPW/Commune d'Ohey	11.2.	Aménagements de sécurité réalisés sur les tronçons les plus critiques (1 = oui 0 = non)	2027

objectif opérationnel

Participer activement à la création d'un Parc naturel Cœur de Condroz (fiche créée dans le PST)

Actions à mettre en place	Périmètre / ancrage	Cibles ODD concernées	Indicateurs	Échéance
Reconnaissance du Parc naturel	Comité de gestion de l'Association de projet Parc naturel Cœur de Condroz	11.a.	Parc naturel créé (1 = oui 0 = non)	2024/2025
Introduction et mise en œuvre d'un nouveau dossier LEADER	Commune d'Ohey, CPAS et porteurs de projets	11 a	Dossier Leader sélectionné et mis en œuvre (1 = oui 0 = non)	2028

Votre
logo



objectif opérationnel				
3. Elaborer un guide d'urbanisme (fiche créée dans le PST)				
Actions à mettre en place	Périmètre / ancrage	Cibles ODD concernées	Indicateurs	Échéance
Rédaction et approbation d'un guide d'urbanisme	Commune d'Ohey	11.3	Guide d'urbanisme approuvé (1 = oui 0 = non)	2024
Intégration d'un volet énergie et changement climatique en lien avec Pollec II	Commune d'Ohey	11.3, 11.6 et 11. b	Intégration d'un volet énergie (1 = oui 0 = non)	2024

objectif opérationnel				
4. Mise en œuvre d'un nouveau PCDR (fiche créée dans le PST)				
Actions à mettre en place	Périmètre / ancrage	Cibles ODD concernées	Indicateurs	Échéance
Lancer la procédure de renouvellement de l'Opération de Développement Rural et la mener à bien	Commune d'Ohey	Objectif 11 en général	PCDR II mené à bien (1 = oui 0 = non)	2034
Y intégrer, selon la volonté des citoyens à confirmer, la création d'une maison des associations	Commune d'Ohey	11.7	Une maison des associations créée (1 = oui 0 = non)	2028



5. Actualisation du Plan général d'Urgence et d'Intervention (PGUI) (fiche créée dans le PST)				
Actions à mettre en place	Périmètre / ancrage	Cibles ODD concernées	Indicateurs	Échéance
Actualiser le PGUI	Commune d'Ohey	11.b	PGUI actualisé (1 = oui 0 = non)	2024
Y intégrer les risques liés aux changements climatiques	Commune d'Ohey	11.b	Risques liés aux changements climatiques intégrés dans le PGUI (1 = oui 0 = non)	2024

Cette 6^{ème} action alimente également l'objectif 13 « Prendre d'urgence des mesures pour lutte contre les changements climatiques et leurs répercussions ».



1. Pro Sylva (fiche créée dans le PST) objectif opérationnel				
Actions à mettre en place	Périmètre / ancrage	Cibles ODD concernées	Indicateurs	Échéance
Mise en place d'une gestion Pro Sylva, sélection de plants d'arbres et dégagement des ronces	Commune d'Ohey	15.2	Respect de la procédure Pro Sylva (1 = oui ; 0 = non)	2030

Votre logo



objectif opérationnel

2. Mise en œuvre du plan BiodiverCité (fiche créée dans le PST)

Actions à mettre en place	Périmètre / ancrage	Cibles ODD concernées	Indicateurs	Échéance
Nouveaux projets BiodiverCité	Commune d'Ohey	15.5.	80% de réalisation des actions (1 = oui ; 0 = non)	2030

objectif opérationnel

3. Augmentation des haies (fiche à intégrer dans le PST)

Actions à mettre en place	Périmètre / ancrage	Cibles ODD concernées	Indicateurs	Échéance
Plantation de haies	Commune d'Ohey GAL, privés	15.3	5 km de haies/an (1 = oui ; 0 = non)	2025
Entretien des haies	Commune d'Ohey	15.3	Service Opérationnel (1 = oui ; 0 = non)	2025

objectif opérationnel

4. Essarts communaux et MAE (fiche créée dans le PST)

Actions à mettre en place	Périmètre / ancrage	Cibles ODD concernées	Indicateurs	Échéance
Intégration des MAE dans les Essarts communaux	Commune d'Ohey	15.2	Intégration des MAE dans les Essarts (1 = oui ; 0 = non)	2032

Votre
logo

objectif opérationnel

5. Projet Life (fiche à intégrer dans le PST)

Actions à mettre en place	Périmètre / ancrage	Cibles ODD concernées	Indicateurs	Échéance
Création de mares	Commune d'Ohey	15.3	10 à 15 mares/an (1 = oui ; 0 = non)	2024

objectif opérationnel

5. Assainir le territoire communal en régulant les espèces invasives (fiche à intégrer dans le PST)

Actions à mettre en place	Périmètre / ancrage	Cibles ODD concernées	Indicateurs	Échéance
Suivi de la gestion des espèces	Commune d'Ohey	15.8	Réduction de 70% des espèces invasives (1 = oui ; 0 = non)	2050

Votre
logo