



FEUILLE DE ROUTE VERS LES OBJECTIFS DE DEVELOPPEMENT DURABLE



Nom de l'organisation : Commune de Walhain

Nom du coach : Benoît Simonart

Date d'adoption : 26/01/2023

Par : Le Collège Communal de Walhain



1. CONTEXTE – Un cadre international décliné au niveau wallon

En septembre 2015, les États membres des Nations Unies ont adopté un programme mondial ambitieux qui vise à promouvoir un meilleur avenir pour tous, en ouvrant la voie à l'éradication de l'extrême pauvreté, à la lutte contre les injustices et inégalités ainsi qu'à la protection de notre planète. Cet Agenda s'articule autour des 17 Objectifs de développement durable (ODD), déclinés en 169 cibles, qui définissent et traduisent les priorités pour assurer une transition juste vers un développement durable à l'horizon 2030.

Pour concrétiser ces Objectifs au niveau local, la Wallonie a lancé un appel en vue d'accompagner diverses organisations publiques et privées dans leur démarche de transition vers un développement durable.

Toujours soucieuse d'agir pour le meilleur de ses citoyens mais aussi pour l'ensemble de la société, la Commune de Walhain a profité de cet appel de Wallonie pour se faire aider afin d'avancer plus vite et plus loin dans le projet d'une commune qui se veut durable et exemplaire.

2. METHODE – Notre façon de procéder

Cinq demi-journées d'accompagnement avec un coach ont été mises à notre disposition afin de faire un état des lieux de nos impacts (diagnostic) et d'identifier, avec l'aide de nos parties prenantes, internes et externes, les actions les plus pertinentes à mener pour contribuer aux 17 ODD (plan d'action).

Cet accompagnement a été organisé comme suit :

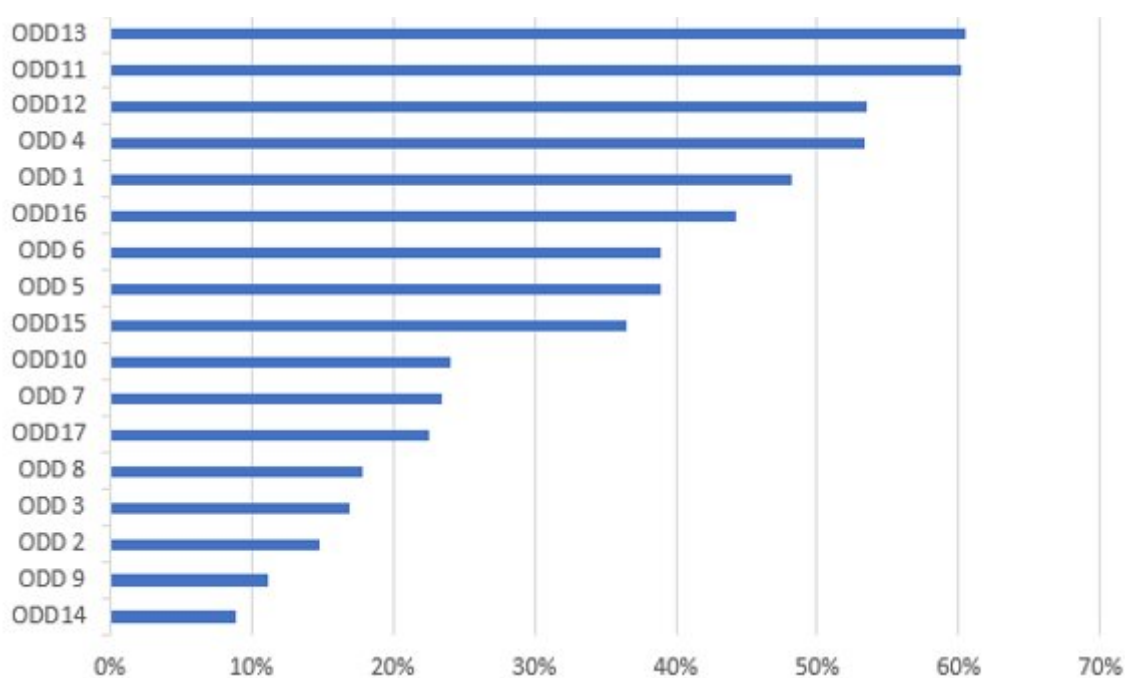
Etapes	Actions prévues	Livrables	Timing
	Kick-off SPW		15-févr
1. Comprendre et répertorier les ODD			
	Réunion de préparation	Etat des lieux et gestion projet	15-mars
	Atelier 1 avec équipe interne	Introduction aux ODD, mapping des ODD et des actions	25-avril
2. Matérialité des ODD			
	vision interne Atelier 2 avec équipe interne	Priorisation ODD	17-mai
	vision externe Consultation parties prenantes externes	Priorisation ODD	30-mai
	Intégration des résultats	Matrice de matérialité ODD	
3. Intégration dans les outils stratégiques	Réunion avec le Collège	Validation ODD et thèmes prioritaires	8 septembre
4. Intégration dans le fonctionnement interne	Accompagnement élaboration feuille de route	Feuille de route et suivi	Octobre-novembre
5. Guidance communication	Atelier avec équipe interne et com	Communication RSO	Octobre-novembre

Un groupe interne, composé d'une dizaine de représentants des différents services de la Commune et du CPAS, a réalisé, sur base d'un tableau Excel, une évaluation de l'importance de l'impact de ses activités sur le développement durable, en partant des 169 cibles liées aux ODD.

Le groupe interne initial était formé par les personnes (et fonctions attachées) suivantes :

- Nicolas Van den Steen, Logement, Développement Durable et Smart City
- Christine Fouarge, Environnement
- Stéphane Mortier, Tourisme et économie
- Michaël Horevoets, Mobilité
- Anne Delestienne, Animations et Plan de Cohésion Sociale
- Ghislain Errebault, Energie
- Yolande Donis, CPAS (cheffe du service social)
- Astrid Defailly, Education
- Biyela Matondo, Directrice Générale (n'ayant cependant pas pu assister à l'ensemble des ateliers par manque de disponibilités. Elle a cependant suivi le projet parallèlement)
- Pauline Robert, Communication
- Ingrid Cancian, Environnement et animation

Le résultat consolidé de cette évaluation est calculé sur la moyenne des scores individuels en % et est représenté ci-dessous.



Par ailleurs, un groupe externe (à l'administration) a été formé afin de compléter la vision interne d'une part et d'apporter des éléments issus de divers groupes, chacun avec ses sensibilités et ses compétences.

Ce groupe était formé comme suit :

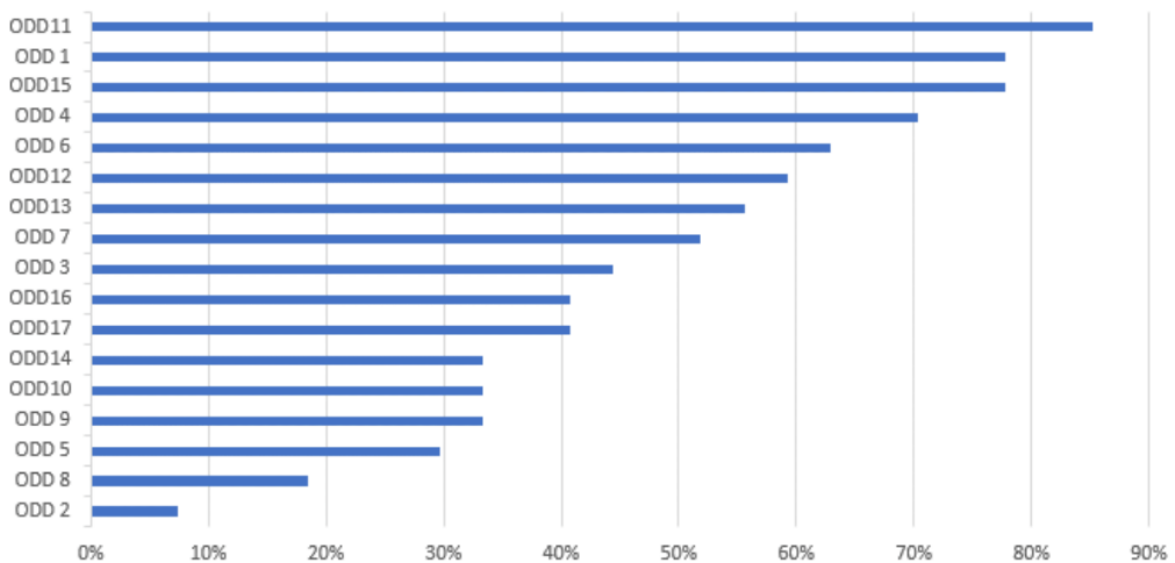
- Thomas Collignon, conseil consultatif environnement et climat
- Geoffroy Bekkers, Twist - Walhain en transition
- François Lejeune, INBW
- Philippe Martin, Office du tourisme
- Gautier Beaujean, conseil consultatif environnement et Potawal (potagers partagés)
- Christian Houet, commission mobilité/économie
- Olivier Courtois, SLSP 'Notre Maison' : gestion durable des logements publics
- Geoffroy Lienart, consultant IT

+ 1 répondante au questionnaire email : Béatrice Tacq - Bodart, Groupe Sentier de Walhain

Le résultat consolidé de cette évaluation est calculé sur la moyenne des scores individuels en % et est représenté ci-dessous.

Résultats groupe de travail externe

Q1: Importance de l'impact des activités de la commune de Walhain sur les ODD



3. DIAGNOSTIC – Notre impact sur les 17 Objectifs de développement durable

CONCLUSION DE L'ANALYSE :

1. Impact actuel au regard des 17 Objectifs de Développement durable

Le résultat du diagnostic présenté ci-dessous a été établi en deux étapes :

- Partant des résultats consolidés de l'exercice individuel présenté au § 2, avec la pondération suivante :
 - de 0 à 33%, l'impact est légèrement positif ou légèrement négatif
 - de 34 à 66%, l'impact est positif ou négatif
 - de 67 à 100%, l'impact est très positif ou très négatif
- Ces résultats consolidés ont ensuite été analysés en groupe de travail. L'importance et le caractère positif ou négatif des différents impacts ont été revus en fonction de la nature des activités actuelles de la commune pour aboutir au diagnostic suivant :

Impact positif	+++																	
	++																	
Impact négatif	+																	
	Pas d'impact	1	2	3	4	5	6	7	8	9	10	11	12	13	14	15	16	17
	-											?	?	?	?	?		
	--																	

ODD	Evaluation
1	De nombreuses mesures sont prises en faveur des publics précarisés de la commune, entres autres via le CPAS. Les logements sociaux sont passés de 2 à 70 ces dernières années.
2	Des exploitations plus petites et plus durables sont présentes sur la commune, cependant, la majorité des terres restent soumises à une agriculture intensive.
3	Un gros travail est effectué en vue d'améliorer le bien-être des habitants, et en particulier pour les enfants et les aînés.
4	Une attention particulière est portée sur les enfants dans la commune et leur enseignement. Nous tentons de maintenir des classes de proximité, même si pour l'instant elles ne sont pas occupées.
5	Les CP dans la fonction publique sont strictement respectées, il existe une assez bonne représentation des femmes à tous les niveaux.
6	La récupération d'eau de pluie est obligatoire pour toute nouvelle construction, des efforts en matière d'utilisation rationnelle de l'eau dans les services communaux sont faits. Cependant, toutes les habitations ne sont pas encore reliées au réseau d'assainissement.
7	Il existe des projets d'accompagnement dans la rénovation durable des bâtiments, de même que des éoliennes sur le territoire. Cependant, ces projets sont privés. Au niveau de la commune, il y a peu de PV installés et les projets (e.a. éoliens) sont difficilement acceptés (e.a. par les habitants).
8	Notre territoire est soit un lieu de résidence pour des travailleurs actifs en dehors de la commune, soit un lieu d'exploitation agricole.
9	Il n'existe pas de zone dédiée aux PME et/ou à l'artisanat
11	La mixité sociale est réelle, même si nous restons une commune « du BW ». Le caractère champêtre, les nombreuses promenades en font un lieu agréable à vivre. Cependant, la mobilité douce n'est pas encore optimale, et des projets immobiliers sur une commune limitrophe nous font craindre une intensification du trafic sur nos routes.
12	Si des efforts sont faits à ce niveau, la commune reste une commune agricole intensive avec les dérives que cela comporte. D'autre part, peu de clauses sociales sont insérées dans les marchés publics, entres autres par manque de compétences pour les analyser.
13	Un gros travail et des progrès importants ont été réalisés concernant la gestion des risques d'inondations (création d'un groupe de travail, stockage de l'eau de pluie par les services communaux, curages...). Les risques de sécheresse pourraient bénéficier de la même attention.
15	La commune a été active ces dernières années en replantant les zones qu'elle maîtrise. Cependant, l'aspect « désert agricole » lié aux monocultures persiste
17	La commune est assez ouverte, avec de nombreuses initiatives permettant aux citoyens et associations de participer à la vie communale.

On le voit, beaucoup de choses ont déjà été mises en œuvre dans de multiples domaines. Et même si ces actions n'étaient pas estampillées « développement durable » lors de leur élaboration, elles en avaient l'esprit.

Esprit guidé par la Déclaration de Politique Communale (2019) qui se déclinait comme suit, dans ses grandes lignes, et qui complète le constat initial :

1er axe : vers une commune responsable et solidaire

1. Augmenter l'offre en matière d'accueil de la petite enfance
2. Répondre au défi du logement de nos jeunes et de nos aînés.
3. Renforcer le soutien aux plus défavorisés et aux isolés

2ème axe : vers une commune durable et innovante

1. Préserver notre environnement (transition énergétique, commune zéro déchet).
2. Dialogue entre la population et nos agriculteurs (maillage écologique, biodiversité).
3. Solutions innovantes (mobilité).

3ème axe : vers une commune dynamique et entrepreneurante

1. Plan intégré de développement économique axé sur nos PME, nos artisans et nos commerces de proximité.
2. Intégrer nos jeunes et nos aînés (enseignement, sports et culture).

4ème axe : vers une commune citoyenne et participative

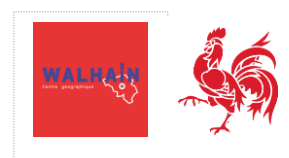
1. Développer les initiatives citoyennes (associations locales)
2. Construire et développer une communication efficace (Smart Cities)
3. Gouvernance et amélioration interne

On constate néanmoins que, dans divers domaines, notre impact est encore insuffisant et que des actions complémentaires peuvent et doivent être prises. En effet, le développement durable est par définition, et c'est sa force, une stratégie globale et systémique. Agir sur divers points sans agir sur d'autres n'est pas suffisant et, pire, peut parfois se révéler être contre-productif.

A l'instar d'un « char d'assaut à 17 chenilles », celles-ci doivent avancer ensemble, au même rythme et de manière coordonnée pour atteindre l'objectif final.

Le prisme du développement durable donne par ailleurs une vue et un angle « d'attaque » différent de celui du PST. Ce dernier travaille malgré tout sur base des services existants dans une administration et donc un peu en « silos ». C'est un héritage de l'historique de fonctionnement de nos administrations.

Le prisme du développement durable permet « d'attaquer » sur base des résultats à obtenir, qu'ils soient par projet ou globaux, et donc la réflexion se fait moins sur une base de « tel service va être en charge de tel projet » mais de « tous les services vont être en charge de tous les projets ». En pratique, lors du développement d'un

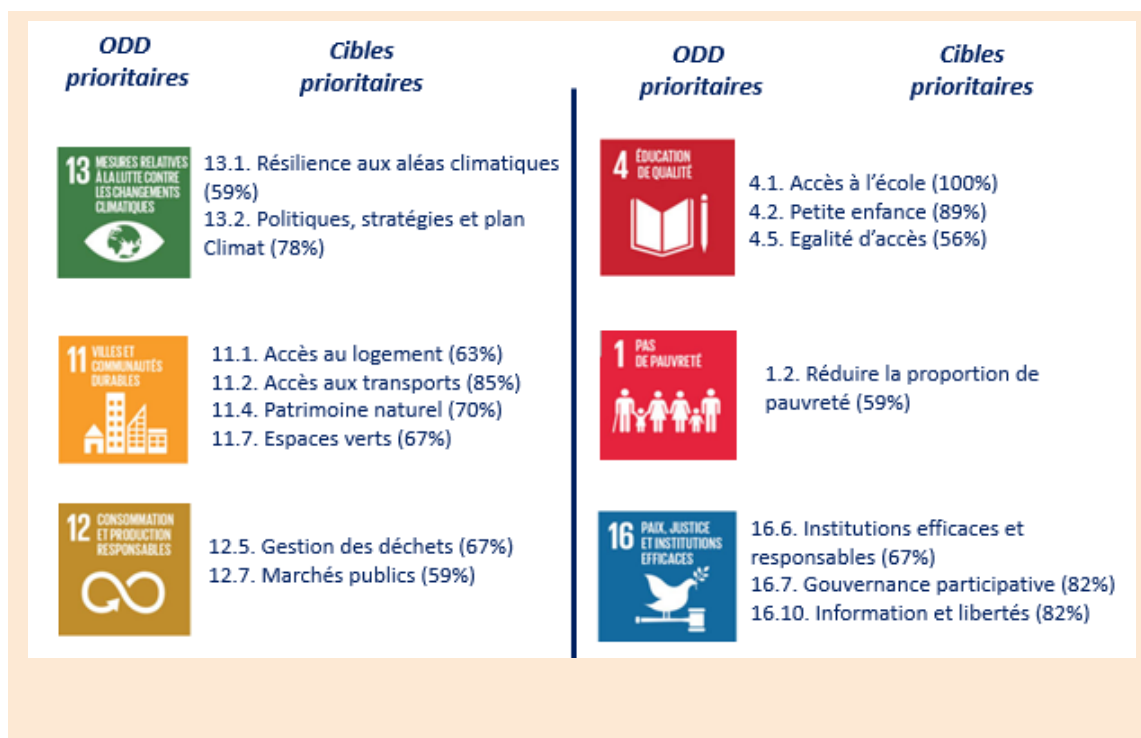


projet, ce sont tous les services concernés (pas forcément tous) qui seront impliqués dans le projet en fonction de leurs compétences et de leur influence sur le projet. Chaque projet étant alors géré de manière systémique et tous les projets entre eux faisant partie d'une approche systémique de l'organisation. Ceci nécessite évidemment un travail de coordination.

On l'a vu, nos institutions peuvent impacter, positivement ou négativement, tous les ODD. Néanmoins, au vu du travail colossal que tout cela présuppose et au vu des capacités limitées de nos administrations, il nous fallait faire un choix sur des ODD et des cibles prioritaires afin de nous concentrer sur les points où nous avons le plus de pouvoir et d'influence. Il ne s'agit pas d'exclusives mais de de priorités.

2. Enjeux stratégiques et pertinents sur lesquels agir prioritairement

Fort de ces conclusions, le Collège a donc approuvé la proposition consistant à se concentrer sur les points suivants :



A ces enjeux stratégiques mis en évidence par les groupes internes et externes, le Collège communal a malgré tout souhaité ajouter 4 enjeux, sous forme d'Objectifs de Développement Durable, qui lui semblaient importants même s'ils ressortaient un peu moins des analyses.

Il s'agit de :

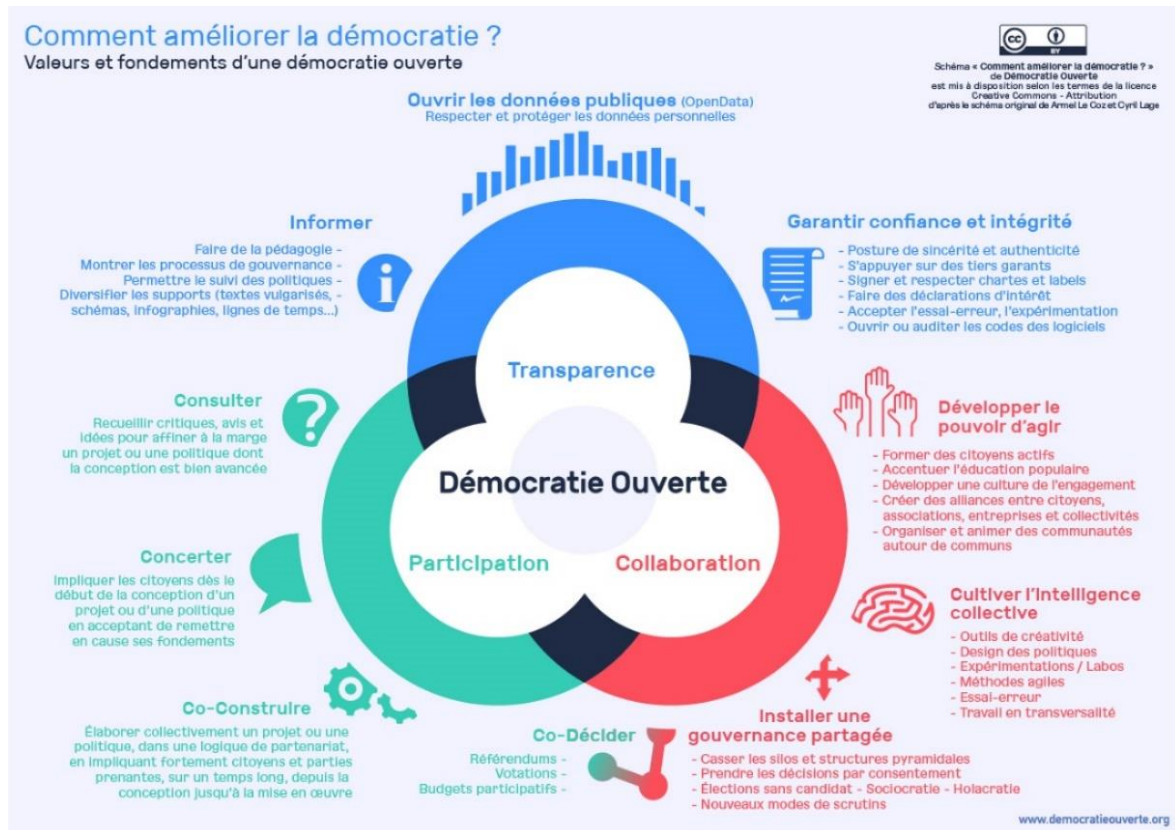


Quelques séances de travail internes supplémentaires ont été ajoutées en octobre – novembre pour rediscuter et développer les actions à mettre en place concernant ces 4 ODD supplémentaires retenus par le Collège.

Sur base de cette décision et de ces choix, un plan d'action a été mis en place. Il consiste en un ensemble d'actions qui peuvent être ponctuelles ou structurelles.

Ces actions nécessiteront évidemment la mobilisation intense des services de l'administration. Mais, elles nécessiteront aussi la mobilisation de la population et en particulier des diverses

Ceci participe au développement d'une démocratie ouverte et donc, par définition, Participative, Collaborative et Transparente.



©democratieouverte.org

Cette mobilisation se fera naturellement par tous moyens de communication mais aussi par le développement de la Commune en « Smart City » que le Smart City Institute définit comme suit :

« Une ville intelligente et durable est un écosystème de parties prenantes (gouvernement local, citoyen, associations, entreprises, universités, centres de recherche, ...) engagé dans une stratégie de développement durable en utilisant les nouvelles technologies (notamment numériques) comme facilitateur pour atteindre les objectifs de durabilité (développement économique, bien-être social et respect environnemental) »

Le plan d'action a été mis en place est ici repris sous forme de tableau.



4. PLAN D'ACTION - Nos actions prioritaires pour renforcer notre contribution aux Objectifs de Développement durable



1 – PAS DE PAUVRETE

objectif opérationnel				
1. Se préoccuper des travailleurs pauvres - Lien PST OO.204 ?				
Actions à mettre en place	Périmètre / ancrage	Cibles ODD concernées	Indicateurs	Échéance
mise à disposition d'un véhicule pour se rendre au travail (initiative 'Job Mobile')	Territoire communal et extra-communal (à définir)	1.2. Réduire la pauvreté	-Nombre de demandes introduite au CPAS	A définir

objectif opérationnel				
2. Encourager au maximum l'accès aux études - Lien +/- PST OO.247				
Actions à mettre en place	Périmètre / ancrage	Cibles ODD concernées	Indicateurs	Échéance
Poursuivre l'aide concrète aux étudiants (y compris financière !)	Population	1.2. Réduire la pauvreté + lien fort avec ODD 4	Nombre de jeunes aidés pour poursuivre leurs études	Continu

3. Permettre aux habitants d'avoir accès aux droits fondamentaux - Lien PST OS 1 et OS 23

Actions à mettre en place	Périmètre / ancrage	Cibles ODD concernées	Indicateurs	Échéance
Améliorer l'information et les canaux d'information pour permettre un accès aisé de celle-ci à tous les citoyens (Population	1.2. Réduire la pauvreté + lien ODD 16	Diversité des canaux d'information et nombre de points d'accès à l'information	Continu
Etablir une permanence logement → Aider à définir les aménagements et améliorations dans les gestes du quotidien	Population	1.2. Réduire la pauvreté + lien ODD 11.1	Nombre de logements équipés Economies faites par famille	2023



3 – BIEN ETRE ET SANTE

objectif opérationnel				
1. Favoriser l'activité physique et l'accès aux infrastructures sportives. Lien PST : OO 244				
Actions à mettre en place	Périmètre / ancrage	Cibles ODD concernées	Indicateurs	Échéance
Agrandissement du complexe sportif et augmentation des infrastructures sportives en général A.246	Complexe sportif de Walhain	3.4	Mise en œuvre + augmentation de la superficie + nombre d'activités sportives pratiquées	? 2024
Développement et promotion de circuits et balades pour encourager l'activité physique et renforcer les liens sociaux	Territoire communal	3.4	Nombre de vues et téléchargements des balades sur Cirkwi	En cours et continu

2. Agir pour la santé physique et mentale des citoyens – Lien PST : OS. 1

Actions à mettre en place	Périmètre / ancrage	Cibles ODD concernées	Indicateurs	Échéance
Dé-isolement des personnes âgées ou vivant seules – Lien A.207	Population	3.4	A définir	Continu
Subvenir à la pénurie de médecins généralistes et spécialistes	Population	3.4	Nombre de médecins par spécialité	
Réduire les consommations de drogues et autres dépendances par une prévention active et l'apport d'aides spécifiques	Population	3.5	Chiffres de la zone de police	



4 - EDUCATION DE QUALITE

objectif opérationnel				
1. Maintenir et développer un enseignement attractif et de qualité - Lien PST 3.4				
Actions à mettre en place	Périmètre / ancrage	Cibles ODD concernées	Indicateurs	Échéance
Trouver des alternatives pour l'apprentissage de la natation (PST 3.4.3)	Elèves des écoles communales	4.1. Accès à l'école	Nombre d'enfants en apprentissage / nombre d'heures de natation sur les 6 années primaires	2023
Mise en place d'une école du devoir	Elèves sur le territoire communal	4.1. Accès à l'école	Taux d'échec scolaire	En cours et continu
Evaluer les besoins pour faire face aux problèmes de DIS, Handicap...	Elèves sur le territoire communal	4.5. Egalité d'accès	A définir	En cours
Favoriser l'éducation permanente pour adultes	Population	4.3 + 4.4 + 4.6	A définir	2024 et continu
Organiser des cours d'utilisation des réseaux sociaux	Population (tous âges avec des cours orientés en fonction de l'âge)	4.7	Existence de ces cours + fréquentation	2023
Promouvoir et augmenter les formations à l'utilisation de l'outil informatique (via EPN)	Population (tous âges avec des cours orientés en fonction de l'âge)	4.7	Existence de ces cours + fréquentation	2023 et continu

objectif opérationnel

2. Augmenter l'offre en matière d'accueil de la petite enfance - Lien PST 1.1

Actions à mettre en place	Périmètre / ancrage	Cibles ODD concernées	Indicateurs	Échéance
Soutenir financièrement les investissements et les équipements des accueillantes par l'octroi d'une prime (PST 1.1.1)	Territoire communal	4.2. Petite enfance	Nombre de nouveaux aménagements Nombre de nouvelles accueillantes Nombre de places d'accueil ouvertes	En cours
Création d'une nouvelle crèche de 42 lits sur le site des Cortils	Tourinnes-St-Lambert	4.2. Petite enfance	Avancement du projet et nombre de places effectivement ouvertes	2025
Réaliser une extension de la crèche communale « Le Petit Favia » et développer les synergies avec la crèche « les P'tits Loups » (PST 1.1.3)	Crèche « le Petit Favia »	4.2. Petite enfance	Nombre de places d'accueil supplémentaires	2024

objectif opérationnel

3. Maintenir et développer un enseignement accessible à tous - Lien PST 3.4

Actions à mettre en place	Périmètre / ancrage	Cibles ODD concernées	Indicateurs	Échéance
Réaménager l'école de Walhain pour répondre à l'augmentation de la population (PST 3.4.6)	Ecole de Walhain	4.1. Accès à l'école	Nombre d'enfants accueillis en plus	En cours 2024
Veiller à une égalité d'accès de chaque implantation (PST 3.4.7)	Ecole de Nil-St-Vincent	4.5. Egalité d'accès	A définir	En cours et continu



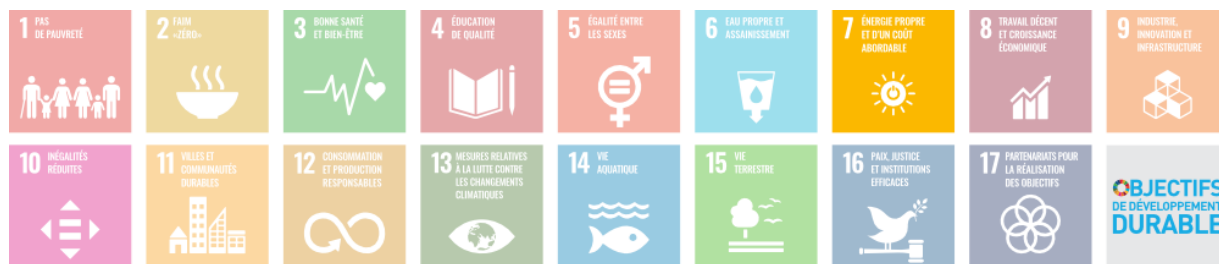


6 – EAU PROPRE ET ASSAINISSEMENT

objectif opérationnel				
1. Eau propre et assainissement (niveau local Walhain) Lien PST : OO 221 et OO 232				
Actions à mettre en place	Périmètre / ancrage	Cibles ODD concernées	Indicateurs	Échéance
Poursuivre la collaboration avec l'inBW pour projet zone collecteur épuration collectif + élaboration de prescription de zones d'assainissement local zéro énergie (ex : lagunage collectif, ...)	Territoire communal	6.3	Respect des échéances	En cours
Etendre au maximum la zone d'assainissement collectifs des eaux usées - Lien PST A539	Territoire communal	6.3	Nombre ou pourcentage de logements connecté au réseau	2028
Accompagner les agriculteurs qui souhaitent s'engager dans une agriculture raisonnée ou zéro phyto	Territoire communal	6.3	Nombre d'hectares et/ou % des terres cultivées en « bio »	Fin 2023 puis continu
Renforcer la participation citoyenne à l'amélioration de la gestion de l'eau et de l'assainissement via les moyens de communication classiques ou smarts	Population	6.b	A définir	Continu

2. Qualité et utilisation rationnelle de l'eau - Lien PST OS. 5

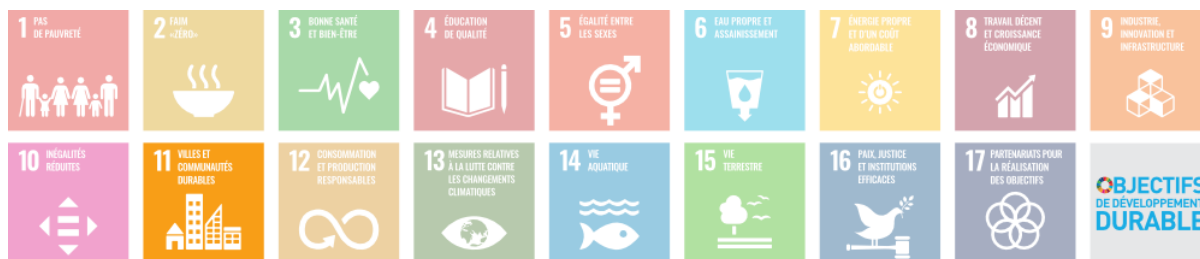
Actions à mettre en place	Périmètre / ancrage	Cibles ODD concernées	Indicateurs	Échéance
Renforcer la prescription de recours à la récupération d'eau de pluie avec système de pompage (ex : davantage de m ³ , potabilisation, ...)	Territoire communal / Population	6.4	Consommation moyenne d'eau (du réseau SWDE) par habitant	2023 puis Continu
Promouvoir les systèmes économes en eau (ex : Showerloop®, toilette sèche, ...)	Population	6.4	Nombre de toilettes sèches et showerloop installés (recensement ?) et/ou consommation moyenne	2023 puis Continu
Sensibilisation à la propreté des cours d'eau (SA.603)	Population	6.6	A créer	En cours et continu
Sensibiliser à la réduction de la consommation d'eau	Population	6.4 + En lien avec ODD 13.1	Quantité totale d'eau consommée sur le territoire par trimestre	2023 puis continu
Entretien et assainissement des cours d'eau (PST 2.4.5)	Territoire communal	6.6 + En lien avec ODD 13.1	Nombre de cours d'eau traités par catégories	En cours et continu



7 – ENERGIE PROPRE ET D'UN COUT ABORDABLE

objectif opérationnel				
1. Production d'énergie renouvelable et transition énergétique – Lien PST OO 209				
Actions à mettre en place	Périmètre / ancrage	Cibles ODD concernées	Indicateurs	Échéance
Implanter du photovoltaïque sur le patrimoine immobilier public communal / CPAS	Hangar du service travaux Ecole de Walhain Ecole de Tourinnes Crèche du Favia Bâtiment CPAS Centre sportif	7.2	Nombre de panneaux installés et/ou production de l'installation en kWh	2025

<p>Implémenter une unité de biométhanisation intégrée au sein du tissu local pour ses intrants et sortants. Elle produit le biogaz pour les 2 chaudières de back-up et de peak des 2 réseaux de chaleur</p>	<p>A définir</p>	<p>7.2</p>	<p>Une unité est présente à proximité du nouveau hangar (oui / non)</p> <p>Pourcentage d'intrants et sortants locaux.</p>	<p>2035</p>
<p>Faire sortir le patrimoine communal de l'énergie fossile et intégrer la sobriété énergétique.</p> <p>Toute énergie consommée pour les bâtiments est d'origine renouvelable.</p> <p>Le chauffage résiduaire s'appuie sur le biogaz, l'électricité renouvelable (via pompe à chaleur), la biomasse locale...</p> <p>Les consommations électriques sont intégralement couvertes par du photovoltaïque ou une communauté d'énergie</p>	<p>Patrimoine immobilier public communal / CPAS</p>	<p>7.2</p>	<p>Pourcentage d'énergie fossiles</p> <p>Total d'énergie consommées dans les factures communales (Energie renouvelable).</p>	<p>En 2035, plus aucune facture de consommation énergétique des bâtiments ne concerne du fossile</p>
<p>Etre proactif pour favoriser l'implantation de PV et de mini-éolien lié aux infrastructures diverses (voiries dont RAVeL, ZAE...)</p>	<p>Territoire communal</p>	<p>7.2</p>	<p>Nombre de projets réalisés</p> <p>Nombre de communications</p>	<p>2035</p>



11 – VILLES ET COMMUNAUTÉS DURABLES

objectif opérationnel				
1. Augmenter l'offre de logements publics - Lien PST OS. 1				
Actions à mettre en place	Périmètre / ancrage	Cibles ODD concernées	Indicateurs	Échéance
Création d'un partenariat performant commune/CPAS/AIS (Agence Immobilière Sociale)	Territoire communal	11.1. Accès au logement	Nombre de logements AIS à Walhain	Fin 2023
Sensibilisation des propriétaires aux possibilités offertes en matière de mise en location à des fins sociales (AIS, etc)	Population	11.1. Accès au logement	Nombre de logements de propriétaires mis en AIS	Continu
Préparer le terrain pour la création d'une APL (Agence Promotion Logement) avec les communes avoisinantes	Territoire communal	11.1. Accès au logement	Existence d'une APL	2026

2. Augmenter l'offre de transport en commun - Lien PST OO 209 – A. 211 (PAEDC)

Actions à mettre en place	Périmètre / ancrage	Cibles ODD concernées	Indicateurs	Échéance
Lobbying auprès des TEC pour plus de bus	Territoire communal	11.2. Accès aux transports	Nombre de passages de bus par jour	Continu : objectif 2024 (plan TEC)
Lobbying auprès de la SNCB pour plus d'arrêts de train à la gare de Chastre	Gare de Chastre	11.2.	Nombre de trains qui s'arrêtent à Chastres	Continu
Lobbying auprès des TEC pour la mise en place de lignes scolaires adaptées aux horaires des écoles secondaires les plus fréquentées	Territoire communal et extra-communal (zone de déserte des écoles)	11.2 Et en lien avec ODD 4	Durée moyenne entre « départ du domicile et début des cours »	2024 (Nouveau plan TEC)
Obliger / inciter tous les gros événements à proposer à leurs frais une navette (bus/grosse camionnette) à destination du public, à l'exception des événements privés (mariages...)	Territoire communal	11.2 ; 11.6 + 13.2 + 7 + « ODD X / ODD 18 » qui serait « ODD culture »	Présence dans nos règlements ou non Existence d'une convention de mise à disposition de notre bus / convention Art. 60 pour chauffeur à disposition	Mi 2023
Créer un plan de déplacement d'entreprise pour la commune / le CPAS / les écoles	Territoire communal et extra-communal (zone à définir)	11.2 ; 11.6 + 13.2 + 7	Existence d'un plan de déplacement	Applicable apd juin 2023 (avec les vélos)

objectif opérationnel

3. Favoriser l'accès aux arrêts des Transports en Commun - Lien PST OO 209 – A. 211 (PAEDC)

Actions à mettre en place	Périmètre / ancrage	Cibles ODD concernées	Indicateurs	Échéance
Elaborer un plan trottoir	Territoire communal	11.2. Accès aux transports	Nombre de km de trottoirs aux normes	En cours
Contribuer au Plan Wallonie Cyclable	Territoire communal (et extra-communal)	11.2. Accès aux transports	Nombre de cyclites (Comptages Telraam)	En cours
Mise en œuvre du Plan d'investissement mobilité active communale et intermodalité	Territoire communal	11.2. Accès aux transports	Nombre de cyclites (Comptages Telraam)	En cours
Développement de Mobipôles	Territoire communal	11.2. Accès aux transports	Nombre de mobipôles / mobipoints	En cours

objectif opérationnel

4. Rendre accessible l'utilisation ponctuelle d'une voiture - Lien PST OO 209 – A. 211 (PAEDC)

Actions à mettre en place	Périmètre / ancrage	Cibles ODD concernées	Indicateurs	Échéance
Favoriser l'utilisation de véhicules partagés	Territoire communal + extra-communal	11.2. Accès aux transports En lien avec ODD 12 (consommation et production durables)	Nombre de véhicules partagés et/ou kms parcourus par ces véhicules	A définir (service mobilité)
Renforcer le « Taxi social »	Territoire communal + extra-communal	11.2. Accès aux transports En lien avec ODD 12 (consommation et production durables)	Nombre de trajets Taxi social et/ou kms parcourus par ce taxi social	Continu

objectif opérationnel

5. Augmenter les surfaces de zones naturelles protégées - Lien PST OO 221

Actions à mettre en place	Périmètre / ancrage	Cibles ODD concernées	Indicateurs	Échéance
Acquérir (éventuellement en partenariat) des sites naturels à protéger	Territoire communal	11.4. Patrimoine naturel En lien avec ODD 15	Nombre de sites acquis et/ou surface de sites naturels	2030

objectif opérationnel

6. Augmenter les surfaces de plantation indigène - Lien PST : OO 221 et OO 232

Actions à mettre en place	Périmètre / ancrage	Cibles ODD concernées	Indicateurs	Échéance
Favoriser la plantation par obligation via les permis d'urbanisme, par la distribution de plants et par soutien financier	Territoire communal	11.4. Patrimoine naturel	Surface de plantation indigène	A définir
Planter en espace public	Parcelles publiques (Commune / CPAS / fabriques d'église)	11.4. Patrimoine naturel	Surface de plantation indigène en espace public	2023 et continu

7. Reverdir les espaces publics et favoriser la convivialité - Lien PST: OO 232

Actions à mettre en place	Périmètre / ancrage	Cibles ODD concernées	Indicateurs	Échéance
Planter au moins une place par village	Territoire communal : chaque entité	11.7. Espaces verts	Pourcentage de villages avec au moins une place	2030
Améliorer le parc mobilier (bancs, poubelles, balisage)	Territoire communal	11.7. Espaces verts	Nombre de mobilier urbain	Continu
Développer le nombre de plaines de jeux OU espaces loisirs (agora space etc)	Territoire communal : chaque entité	11.7. Espaces verts	Nombre de plaines de jeux et d'espaces loisirs	Continu
Aménagement et verdurisation des cimetières	Les cimetières de la commune	11.7. Espaces verts	Pourcentage de cimetières aménagés	En cours et continu
Réhabilitation de sentiers existants et création de tronçons utiles avec la commune	Territoire communal	11.7 + 11.a + 11.3	Longueurs de sentiers réhabilités ou créés + éventuellement comptages de fréquentation	Continu



12 – ORGANISATION ET PRODUCTION RESPONSABLE

				objectif opérationnel
1. Réduire notre production de déchets citoyens - Lien PST : OO 214				
Actions à mettre en place	Périmètre / ancrage	Cibles ODD concernées	Indicateurs	Échéance
Diminuer les dépôts sauvages	Territoire communal	12.5. Gestion des déchets	Nombre de dépôts Volumes et poids des dépôts	2025
Développer des points d'apport volontaire	Territoire communal	12.5. Gestion des déchets	Mise en place : oui / non + poids et volumes par type de déchets + poids et volume total (y compris avec chiffres du recypark) de ces types de déchet	2025
Mesurer la fréquentation et le taux de remplissage des conteneurs en temps réel pour le Recypark via inBW	Recypark	12.5. Gestion des déchets	Système de mesure opérationnel (oui/non)	2023

Développer un service de donnerie en ligne (site web et application)	Territoire communal	12.5. Gestion des déchets	Existence du service + nombre d'annonces / an	2024
Développer un service de prêterie en ligne (site web et application)	Territoire communal	12.5. Gestion des déchets	Existence du service + nombre d'annonces / an	2024
Mise en place de « repair cafés » sur base régulière dans chaque entité	Territoire communal (dans chaque entité)	12.5	Nombre de repair café par an et nombre de participants	2023
Atelier de sensibilisation à la gestion durable des logements (URE, économie d'énergie) – en partenariat avec la SLSP Notre Maison	Logements publics et privés	12.2 + 12.5	Nombre d'ateliers	2024
Soutenir la création d'une coopérative de producteurs locaux (label pour agriculteurs, artisans et commerces locaux)	Territoire	12.2 + 12.5	Existence d'une coopérative	2022 (en route depuis novembre 2022) et continu

objectif opérationnel

2. Augmenter le nombre de cahier des charges incluant des clauses sociales et environnementales - Lien PST: **AUCUN**

Actions à mettre en place	Périmètre / ancrage	Cibles ODD concernées	Indicateurs	Échéance
Création d'une cellule marché public	Commune + CPAS	12.7. Marchés publics	Spécialiste engagé (oui/non)	A définir
Intégrer les clauses dans tous les marchés (y compris lutte contre l'obsolescence programmée)	Commune	12.7. Marchés publics	Nombre de marchés attribués et qui répondent aux critères sociaux et environnementaux	Continu



3. Diminuer notre empreinte écologique en matière de consommation courante - Lien PST OO 234

Actions à mettre en place	Périmètre / ancrage	Cibles ODD concernées	Indicateurs	Échéance
Sensibiliser à la consommation de produits locaux, circuits courts et bios	Population	12.1	Nombre de producteurs locaux + leurs chiffres de vente	Continu
Favoriser et encourager les productions durables	Population et agriculteurs	12.1	A définir	Continu
Fournir des conseils en consommation responsable et en réduction de consommation énergétique	Population	12.1	Nombre de séances d'information annuelle	2024



13 – MESURES RELATIVES A LA LUTTE CONTRE LES CHANGEMENTS CLIMATIQUES

objectif opérationnel				
1. Protéger le caractère rural de la commune en associant agriculteurs, riverains et habitants - Lien PST 232				
Actions à mettre en place	Périmètre / ancrage	Cibles ODD concernées	Indicateurs	Échéance
Mettre en place des moyens de prévention en matière de coulées boueuses (PST FA 2.3.5)	Territoire communal – en particulier les zones identifiées.	13.1. Résilience aux aléas climatiques	Nombre de maisons et voieries protégées	En cours

objectif opérationnel				
2. Protéger la nature et la biodiversité - Lien PST 221				
Actions à mettre en place	Périmètre / ancrage	Cibles ODD concernées	Indicateurs	Échéance
Soutenir la plantation de haies et la distribution de plants (PST 2.4.4)	Territoire communal	13.1. Résilience aux aléas climatiques En lien avec ODD 15	Nombre de km de haies plantées Nombre de variétés de haies plantées	En cours

3. Mise en œuvre du Plan Energie Durable et Climat (PAEDC) – Lien PST : OO 209 et SA 710

Actions à mettre en place	Périmètre / ancrage	Cibles ODD concernées	Indicateurs	Échéance
Mise en place d'une stratégie et d'outil d'aménagement du territoire	Territoire communal	13.1. Résilience aux aléas climatiques + ODD 11.3	Existence des outils	2025
soutenir et sensibiliser les politiques agro-alimentaires durables (PST 3.4.10) i.e. Changer les types de cultures et introduire des plantes plus résistantes à la sécheresse, nécessitant moins d'engrais	Grosses infrastructure agricoles	13.1. Résilience aux aléas climatiques + ODD 9.2 (non repris)	A définir	A définir 2030 ? (long terme)

4. Mettre en œuvre la transition énergétique - Lien PST OO. 209

Actions à mettre en place	Périmètre / ancrage	Cibles ODD concernées	Indicateurs	Échéance
Faire une cartographie par thermographie aérienne et assurer sa mise à jour régulière	Territoire communal	13.2	Carte(s) disponible(s)	2023 puis continu
Optimiser l'efficacité énergétique du bâti (PST 2.1.3)	Patrimoine immobilier public communal / CPAS	13.2. Politiques, stratégies et plan Climat + lien ODD 7.2 et ODD 11.6	Consommations d'énergie + évolution cartographique par thermographie	En cours / continu
Installation de panneaux photovoltaïques (PST 2.1.4) AUSSI DANS ODD 7 : choisir ?	Patrimoine immobilier public communal / CPAS	13.2. Politiques, stratégies et plan Climat + lien ODD 7.2 et ODD 11.6	Nombre de panneaux installés	À pd 2023
Remplacer les véhicules communaux par des véhicules moins polluants (PST 2.1.5)	Patrimoine immobilier public communal / CPAS	13.2. Politiques, stratégies et plan Climat + lien ODD 7 et ODD 11.6	Pourcentage de véhicules propres + consommation totale en carburants pour la flotte	En cours
Moderniser et optimiser l'éclairage public (PST 2.1.6)	Patrimoine communal	13.2. Politiques, stratégies et plan Climat + lien ODD 7 et ODD 11.6	Consommation annuelle totale liée à l'éclairage public.	En cours
Sensibiliser le personnel communal aux économies d'énergie (PST 2.1.7)	Patrimoine communal	13.2. Politiques, stratégies et plan Climat	Nombre de séances de sensibilisation + Consommation globale de l'administration	Continu (en cours)

Sensibiliser la population aux économies d'énergie (PST 2.1.8)	Territoire	13.2. Politiques, stratégies et plan Climat	Nombre de séances de sensibilisation + Consommation globale de la population	Continu (en cours)
Accompagner les habitants dans leurs investissements en solutions énergétiques durables (PST 2.1.9)	Territoire	13.2. Politiques, stratégies et plan Climat	Nombre d'habitants accompagnés + évolution cartographique par thermographie	En cours



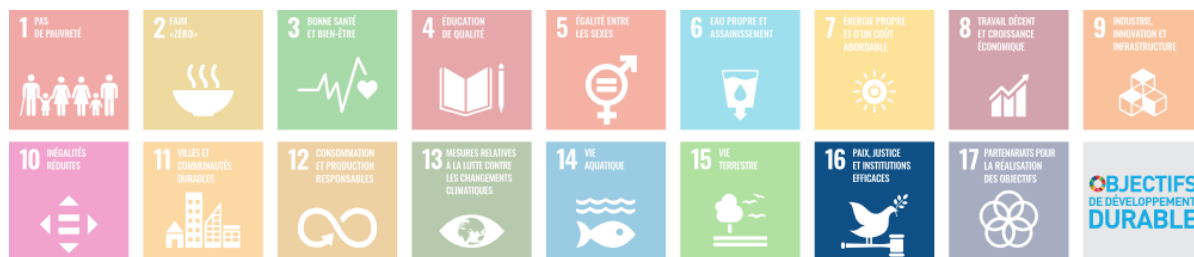
15 – VIE TERRESTRE

objectif opérationnel				
1. Protéger les zones humides existantes - Lien PST : OO.221				
Actions à mettre en place	Périmètre / ancrage	Cibles ODD concernées	Indicateurs	Échéance
Soutenir le recensement des espèces animales et végétales présentes ou ayant été présentes (observation.be, SiGIS, etc...)	Zones humides (à répertorier de manière plus exhaustive)	15. 1 Préservation des écosystèmes terrestres	Liste des sources d'information + nombre d'espèces recensées	2023
Réhabiliter et maintenir les zones humides (Pré d'Auffe et Vieux Château par exemple).	Zones humides (à répertorier de manière plus exhaustive)	15. 1 Préservation des écosystèmes terrestres + ODD 6.6	Fait / pas fait	2026
Inscrire ces zones en patrimoine à protéger comme « SGIB » (Région Wallonne)	Zones humides (à répertorier de manière plus exhaustive)	15. 1 Préservation des écosystèmes terrestres + ODD 6.6	Fait / pas fait ou nombre de SGIB inscrits	2027

objectif opérationnel				
2. Créer un maillage écologique - Lien PST : OO. 221 et OO. 232				
Actions à mettre en place	Périmètre / ancrage	Cibles ODD concernées	Indicateurs	Échéance
Encourager les agriculteurs à replanter des haies et des arbres.	Zones agricoles	15.2 Reboisement 15.3 Lutte contre la désertification etc. 15.5. Mettre un terme à l'appauvrissement de la biodiversité En lien avec ODD 13	Nombre de parcelles bordées de végétation ligneuse et/ou longueur totale de haies	Continu
Encourager les citoyens à favoriser la biodiversité chez eux.	Territoire communal	15.5. Mettre un terme à l'appauvrissement de la biodiversité	Nombre de jardins répertoriés et labellisés « favorables à la biodiversité »	Continu
Créer des couloirs écologiques et des bosquets / taillis.	Territoire communal	15.5. Mettre un terme à l'appauvrissement de la biodiversité	Nombre de plants ajoutés / an + longueurs et surfaces plantées.	Continu

objectif opérationnel				
3. Augmenter la part de terres cultivées par des techniques plus respectueuses du sol et de la biodiversité - Lien PST : OO. 217 – OO. 221 et OO. 232				
Actions à mettre en place	Périmètre / ancrage	Cibles ODD concernées	Indicateurs	Échéance
Organiser des séances d'information sur les techniques culturales	Zones agricoles (acteurs de l'agriculture)	15.1 : exploitation durable des écosystèmes terrestres. + 15.9	Nombre de participants	2023-2025
Informier et mettre en lien les agriculteurs avec les organismes de soutien à la transition.	Zones agricoles (acteurs de l'agriculture)	15.1 et 15.9	Nombre d'agriculteurs en transition.	2023-2025

4. Eradiquer les espèces exotiques envahissantes - Lien PST : OO. 221				objectif opérationnel
Actions à mettre en place	Périmètre / ancrage	Cibles ODD concernées	Indicateurs	Échéance
Surveiller le territoire et arracher les plantes EEE (Espèces Exotiques Envahissantes)	Territoire communal	15.8	Nombre de sites assainis	Annuel



16 – PAIX, JUSTICE ET INFRASTRUCTURES EFFICACES

objectif opérationnel				
1. Augmenter la disponibilité des accès aux services et limiter les temps d'attente ou les erreurs d'aiguillage dans les services pour les citoyens (lien PST OS 23)				
Actions à mettre en place	Périmètre / ancrage	Cibles ODD concernées	Indicateurs	Échéance
Proposer les prises de rdv avec les services en ligne	Bâtiment communaux	16.6. Institutions efficaces et responsables	Service opérationnel (oui/non) Nombre de prise de rdv en ligne	2023
Création d'un « chatbot » (conversation instantanée)	Site web	16.10. Information et libertés	Service opérationnel (oui/non)	2025

objectif opérationnel

2. Assurer une transparence dans les dépenses publiques générales - Lien PST OS. 23

Actions à mettre en place	Périmètre / ancrage	Cibles ODD concernées	Indicateurs	Échéance
Mettre à jour les informations de dépenses publiques déjà disponibles sur l'application Walhain en poche	Application « Walhain en poche »	16.6. Institutions efficaces et responsables	Délais entre les comptes et la mise à jour en ligne	2023
Mettre ces chiffres à disposition sur le site internet	Site web	16.6. Institutions efficaces et responsables	Accès sur le site OK	2023
Faire la promotion des informations disponibles sur les différents médias communaux	Médias communaux	16.6. Institutions efficaces et responsables	Statistiques de visites	2023

objectif opérationnel

3. Augmenter la participation et l'implication citoyenne dans les projets impactant l'ensemble de la commune - Lien PST OS. 23

Actions à mettre en place	Périmètre / ancrage	Cibles ODD concernées	Indicateurs	Échéance
Augmenter l'usage des sondages (en ligne ou non)	Population	16.7. Gouvernance participative	- Nombre de sondages par an - Nombre de réponses aux sondages	2023 puis en continu





TOUS LES ODD's

objectif opérationnel				
1. Développer globalement la commune en commune durable (lien PST : OS 5)				
Actions à mettre en place	Périmètre / ancrage	Cibles ODD concernées	Indicateurs	Échéance
Evaluer TOUS les projets lors de leur conception et après leur mise en œuvre au travers d'une « roue des ODD's » ** basée sur le baromètre des ODD * (voir infra)	Tous les projets communaux	TOUTES 1 à 17	Pourcentage de projets testés	Apd 2023
Sensibiliser et éduquer les citoyens et les agents de l'administration au Développement Durable (collaboration possible avec Twist)	Population + agents de l'administration	TOUTES 1 à 17	Nombre de formations, présentations et nombre de participants	Apd 2023

*** LE BAROMETRE DES ODD's**

Le baromètre des ODD - Mode d'emploi											
	Qu'est ce que c'est ? Un outil simple d'évaluation du caractère durable des projets.										
	Quelle utilité ? C'est une grille d'analyse permettant aux agents en charge d'un projet, d'en vérifier l'adéquation avec les 17 Objectifs du Développement Durable fixés par l'ONU, que ce soit lors de l'élaboration ou de l'évaluation.										
	Comment faire ? Sur la page "Cotation", inscrivez le "Titre de votre projet", "Enregistrez sous" le fichier baromètre en utilisant le nom de votre projet comme référence, puis cotez votre projet en répondant aux 17 Objectifs du Développement Durable										
	Cotations ? (2 fois) Indiquez dans chacune des cases le chiffre correspondant à l'élaboration et à l'évaluation du projet. N'hésitez pas, après la première évaluation à coter à nouveau votre projet afin d'observer l'amélioration.										
	<table border="1"> <tr> <td>0</td> <td>Performance négative - L'objectif n'est pas rencontré et provoque même une contre performance</td> </tr> <tr> <td>1</td> <td>SANS objet (sans intérêt avec le critère) cependant j'ai fait les démarches de recherche d'informations auprès des personnes ressources</td> </tr> <tr> <td>2</td> <td>Rencontre l'objectif SANS apporter du neuf, maintien de la situation actuelle</td> </tr> <tr> <td>3</td> <td>Rencontre l'objectif en apportant une amélioration de la situation</td> </tr> <tr> <td>4</td> <td>Rencontre l'objectif en apportant une amélioration optimale de la situation</td> </tr> </table>	0	Performance négative - L'objectif n'est pas rencontré et provoque même une contre performance	1	SANS objet (sans intérêt avec le critère) cependant j'ai fait les démarches de recherche d'informations auprès des personnes ressources	2	Rencontre l'objectif SANS apporter du neuf, maintien de la situation actuelle	3	Rencontre l'objectif en apportant une amélioration de la situation	4	Rencontre l'objectif en apportant une amélioration optimale de la situation
0	Performance négative - L'objectif n'est pas rencontré et provoque même une contre performance										
1	SANS objet (sans intérêt avec le critère) cependant j'ai fait les démarches de recherche d'informations auprès des personnes ressources										
2	Rencontre l'objectif SANS apporter du neuf, maintien de la situation actuelle										
3	Rencontre l'objectif en apportant une amélioration de la situation										
4	Rencontre l'objectif en apportant une amélioration optimale de la situation										
	Résultats ? Cliquez sur la page "Résultats" et découvrez votre graphique durable										
	Justification N'hésitez pas à apporter des éléments de justification dans la partie prévue à cet effet dans la page "Cotation". Il est important de coter chaque objectif même s'il est sans objet (indiquez 1)										

**** LA ROUE DES ODD's**



5. CONCLUSIONS - Note d'intentions

Ce travail de réflexion intense et participatif, tant en interne qu'en externe, nous a permis de remettre en perspective nos intentions avec un regard large, transversal et systémique.

Le prisme du Développement Durable permet également de revoir notre façon de penser les projets et leur mise en œuvre à court et à long terme.

Le Collège de Walhain s'est volontairement montré très volontaire et ambitieuse.

Il est évident que les moyens à mettre en œuvre pour parvenir à concrétiser ce plan sont importants et l'investissement humain pas moins. La Commune de Walhain compte cependant s'engager avec force dans ce défi et ne manquera pas d'idées novatrices pour y parvenir.

Il est évident qu'un soutien fort de Région wallonne sera également important et nécessaire.

Gageons que, à la suite des communes pionnières, dont nous nous targuons de faire partie, les autres communes wallonnes emboîterons le pas. La commune de Walhain est à ce sujet, et bien évidemment, ouverte au partage de son expérience dans ce domaine.