



FEUILLE DE ROUTE VERS LES OBJECTIFS DE DEVELOPPEMENT DURABLE



Nom de l'organisation : La Sambrienne

Nom du coach : Julien Coppens (Sustenuto)

Date d'adoption : 11/12/2023

Par : Le comité de Direction



1. CONTEXTE – Un cadre international décliné au niveau wallon

En septembre 2015, les États membres des Nations Unies ont adopté un programme mondial ambitieux qui vise à promouvoir un meilleur avenir pour tous, en ouvrant la voie à l'éradication de l'extrême pauvreté, à la lutte contre les injustices et inégalités ainsi qu'à la protection de notre planète. Cet Agenda s'articule autour des 17 Objectifs de développement durable (ODD), déclinés en 169 cibles, qui définissent et traduisent les priorités pour assurer une transition juste vers un développement durable à l'horizon 2030.

Pour concrétiser ces Objectifs au niveau local, la Wallonie a lancé un appel en vue d'accompagner diverses organisations publiques et privées dans leur démarche de transition vers un développement durable.

2. METHODE – Notre façon de procéder

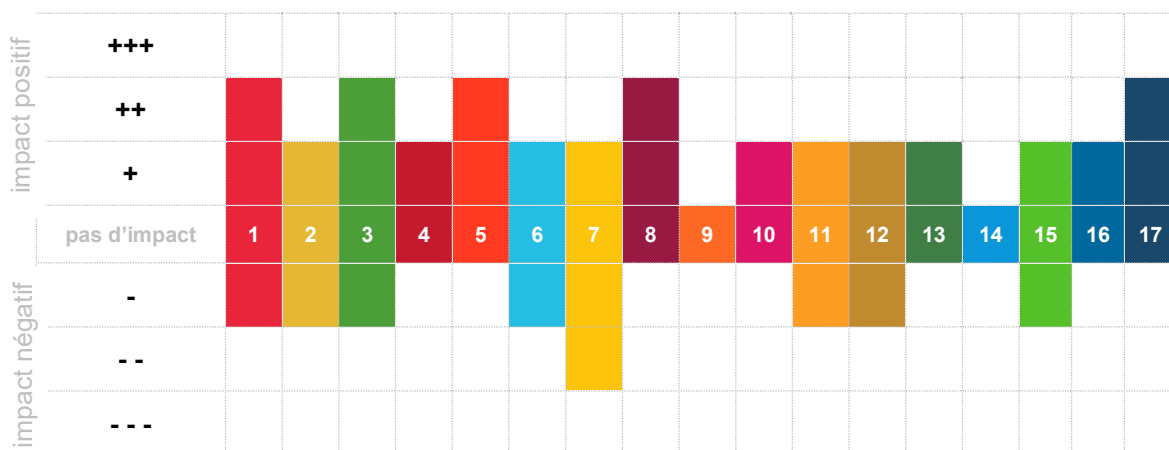
Cinq demi-journées d'accompagnement avec un coach ont été mises à notre disposition afin de faire un état des lieux de nos impacts (diagnostic) et d'identifier, avec l'aide de nos parties prenantes, les actions les plus pertinentes à mener pour contribuer aux 17 ODD (plan d'action).

Nous avons tout d'abord réuni un groupe de travail interne, composé de 12 représentants des différents services de La Sambrienne qui allait suivre la démarche et construire la feuille de route.

Dans un premier temps, après avoir été introduits sur les concepts du développement durable, et en particulier les 17 ODD, nous avons effectué un diagnostic de nos impacts actuels. Ce travail nous a permis de nous familiariser avec les 17 ODD, tout en repérant de manière assez intuitive nos forces et nos faiblesses.

Le résultat de ce travail est repris ci-dessous.

3. DIAGNOSTIC – Notre impact sur les 17 Objectifs de développement durable



CONCLUSION DE L'ANALYSE :

1. Impact actuel au regard des 17 Objectifs de Développement durable



ODD	Diagnostic
1	<p>De par ses activités, et en particulier l'offre de logement social, l'entreprise a un impact positif considérable sur la pauvreté.</p> <p>Au-delà du logement, l'accompagnement social et l'information de ses publics (garantie locative, etc.) contribue également à la lutte contre la pauvreté.</p> <p>Cependant, un risque identifié/ impact négatif concerne le faible suivi de l'état du bâtiment durant la location. En effet, d'importants dégâts locatifs, s'ils sont constatés en fin de bail, peuvent créer ou renforcer une problématique de sur-endettement.</p> <p>Enfin, étant donné qu'une partie importante du parc locatif est énergivore (cfr. ODD7), de nombreux locataires doivent faire face à des charges élevées.</p>
2	<p>Des associations, dont certaines travaillent sur l'alimentation, sont installées dans les locaux de l'entreprise.</p> <p>En interne, peu ou pas d'efforts sont fournis afin de veiller à une alimentation équilibrée des collaborateurs.</p>
3	<p>Le fait d'offrir un habitat de qualité (un inventaire est tenu à jour), mais également en favorisant parfois la pratique du sport dans leurs projets, impactent positivement tant la santé physique que mentale des bénéficiaires de la structure.</p> <p>Malgré les efforts de l'entreprise, certains logements sont insalubres, du fait de La Sambrienne ou des locataires, ce qui impacte négativement ce point.</p> <p>En interne, on note un management « raisonné », avec une pression soutenable sur les collaborateurs.</p>
4	<p>La Sambrienne joue un rôle l'éducation en accueillant des stagiaires et art.60.</p> <p>En outre, elle travaille sur l'information des locataires via son ROI, un magazine destiné à ces derniers ainsi que d'autres médias. Cet impact est toutefois limité, du fait du peu de moyens humains (1 ETP) disponible pour effectuer un travail sur la pédagogie de l'habité, qui n'a le temps de se concentrer que sur les cas problématiques.</p>
5	<p>L'égalité des sexes se vit dans l'entreprise (53 femmes pour 51 hommes). Les femmes sont très bien représentées au sein des employés, mais 0 femmes sont présentes au comité de direction et 1/3 dans le management. Des barèmes assurent une équité dans la rémunération. Une association LGBTQ ++ est hébergée dans les locaux de l'entreprise.</p>
6	<p>La société de logement a un impact relativement important sur l'eau.</p> <p>Des normes pour les nouvelles constructions imposent la récupération de l'eau de pluie (Certib'Eau), mais le bâti historique n'y répond pas.</p>
7	<p>Un inventaire PEB des bâtiments existe.</p> <p>Cependant, +60% du parc locatif obtient une PEB de classe F ou G. De gros progrès peuvent encore être réalisés sur ce point.</p> <p>En termes d'approvisionnement, des objectifs en termes de mix énergétique pourraient être fixés.</p>
8	<p>La Sambrienne estime avoir de nombreux impacts positifs sur cet ODD. Entres autres via la mise à disposition de locaux à des associations et projets, en affectant certains RDC à du commerce. En interne, le CPPT existe et fonctionne de manière satisfaisante, le travail décent et dans des conditions de sécurité et hygiène est une priorité de l'entreprise et qu'elle suit également chez ses sous-traitants. Enfin, des clauses sociales sont intégrées dans les marchés publics qu'elle passe.</p>
9	<p>L'entreprise s'estime neutre sur ce point.</p>
10	<p>La direction soutient un mode de fonctionnement « C'est pour tout le monde ou pour personne ».</p> <p>De par son activité et ses critères d'attribution des logements neutres, elle assure un accès à un logement décent pour tous sans distinction.</p>
11	<p>Dans les lieux qu'elle gère, une attention est portée aux espaces verts et pistes cyclables.</p>



	Cependant, certaines cités héritées du passé ne sont pas « les plus agréables à vivre ».
12	La Sambrienne est relativement proactive sur cette thématique. Elle inclut systématiquement des clauses sociales et environnementales dans ses marchés publics. Des essais de jardins partagés ont été réalisés, mais l'expérience montre qu'ils ne fonctionnent que s'ils sont soutenus par un collectif. Des progrès pourraient être réalisés quant à la gestion des déchets et en particulier le tri de ceux-ci. Il manque de poubelles PMC et les messages sont difficiles à passer.
13	En soumettant ses projets à la certification « Certib'Eau », La Sambrienne s'assure que l'infiltration dans les sols et des bassins de rétention soient intégrés dans ses projets. Des drains sont également installés dans tous les nouveaux projets. La chaleur dans les locations est en partie abordée (via e.a. des dispositifs de nightcooling) mais l'attention sur ce point peut être améliorée.
14	L'entreprise s'estime neutre sur ce point
15	De par son activité de construction, l'entreprise a un impact négatif sur ce point. Cependant, une attention est portée à divers éléments lors de la conception des projets et ce afin de limiter cet impact négatif, e.a. via la perméabilisation des parking, l'imposition de recours à un paysagiste dans l'aménagement des espaces verts.
16	L'entreprise est attentive aux aspects de corruption. Elle interdit entres autres les cadeaux personnels dans son règlement de travail, et est contrôlée régulièrement par la SWL, son autorité de tutelle. Il existe des potentiels d'amélioration de l'efficacité de l'entreprise qui pourrait fonctionner de manière plus transversale.
17	La Sambrienne travaille énormément en réseau, et a noué de nombreux partenariats avec des associations et projets solidaires.

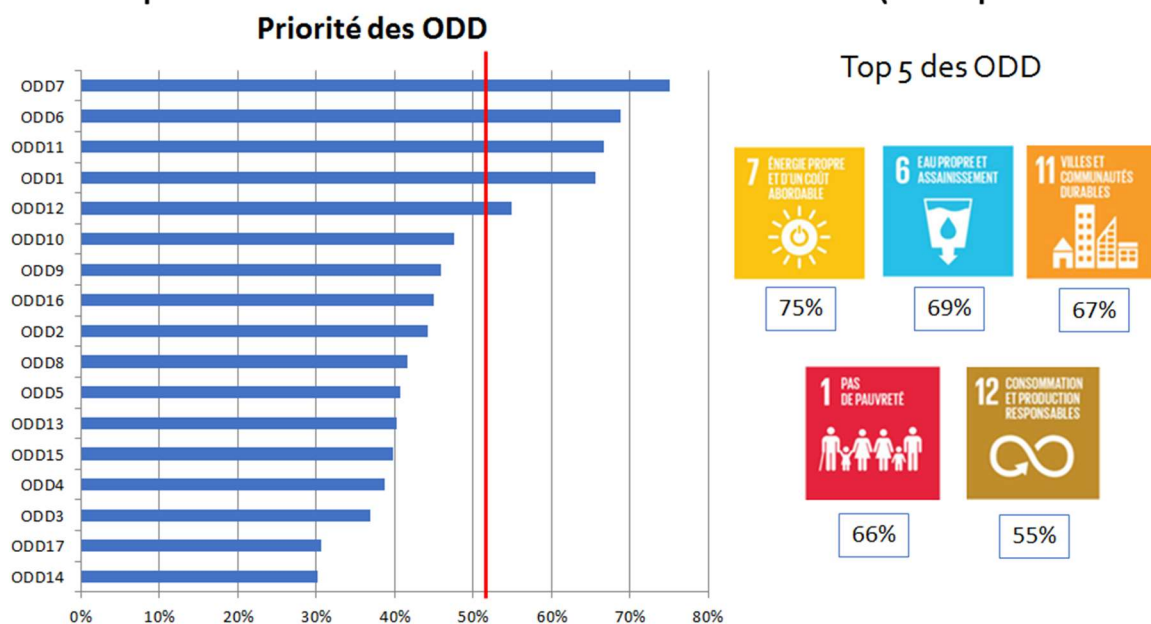
2. Enjeux stratégiques et pertinents sur lesquels agir prioritairement

Nous avons ensuite réalisé, sur base d'un tableau Excel, une analyse de l'impact actuel et potentiel des activités de la société sur les ODD, en partant des 169 cibles liées aux ODD.

Le résultat consolidé de cette évaluation est calculé sur la moyenne des scores individuels en % et est représenté ci-dessous.



ODD prioritaires – Résultats consolidés (9 répondants)



Ces résultats ont été présentés et débattus en interne lors du second atelier, et une première sélection des ODD prioritaires a été réalisée. Sur cette sélection, nous avons commencé à compléter la feuille de route, ce qui nous a permis de découvrir et comprendre sa structure et la logique qui devrait nous guider pour la suite de nos travaux.

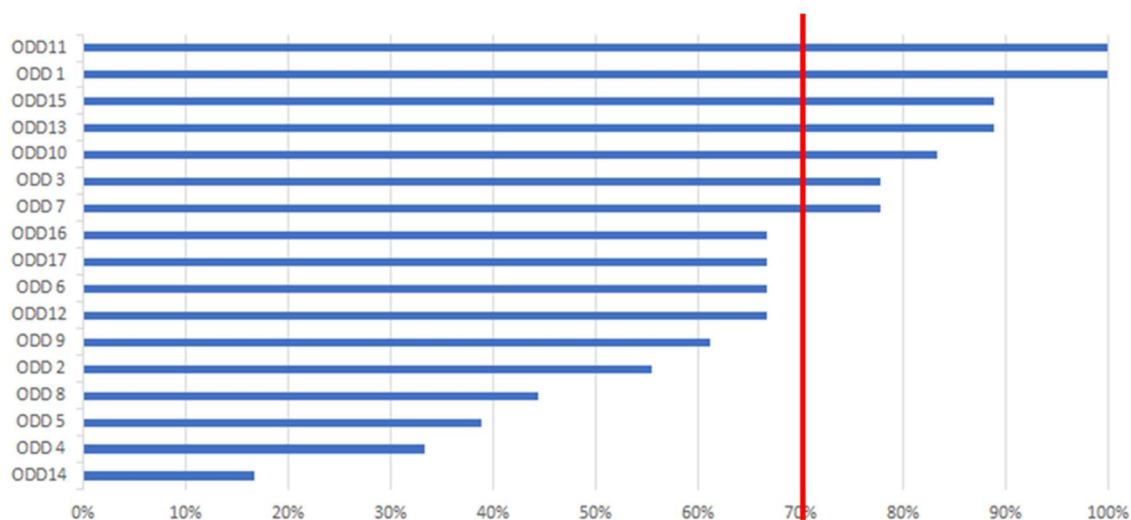
Ensuite nous avons organisé une consultation de parties prenantes externes. Un groupe composé de six personnes représentant diverses organisations et partenaires proches de La Sambrienne, a répondu à l'appel. Nous avons demandé à ces parties prenantes d'une part de nous donner, selon elles, les ODD sur lesquels nous avons le plus d'impact et de levier. Ensuite, nous leur avons demandé sur quels ODD elles pourraient concrètement aider notre structure. Ces questions nous ont permis d'une part d'avoir un point de vue extérieur sur nos priorités, et d'autre part d'identifier de nombreuses pistes de collaboration.

En termes de priorités, les parties prenantes externes classent les ODD comme suit :



Résultats groupe de travail externe

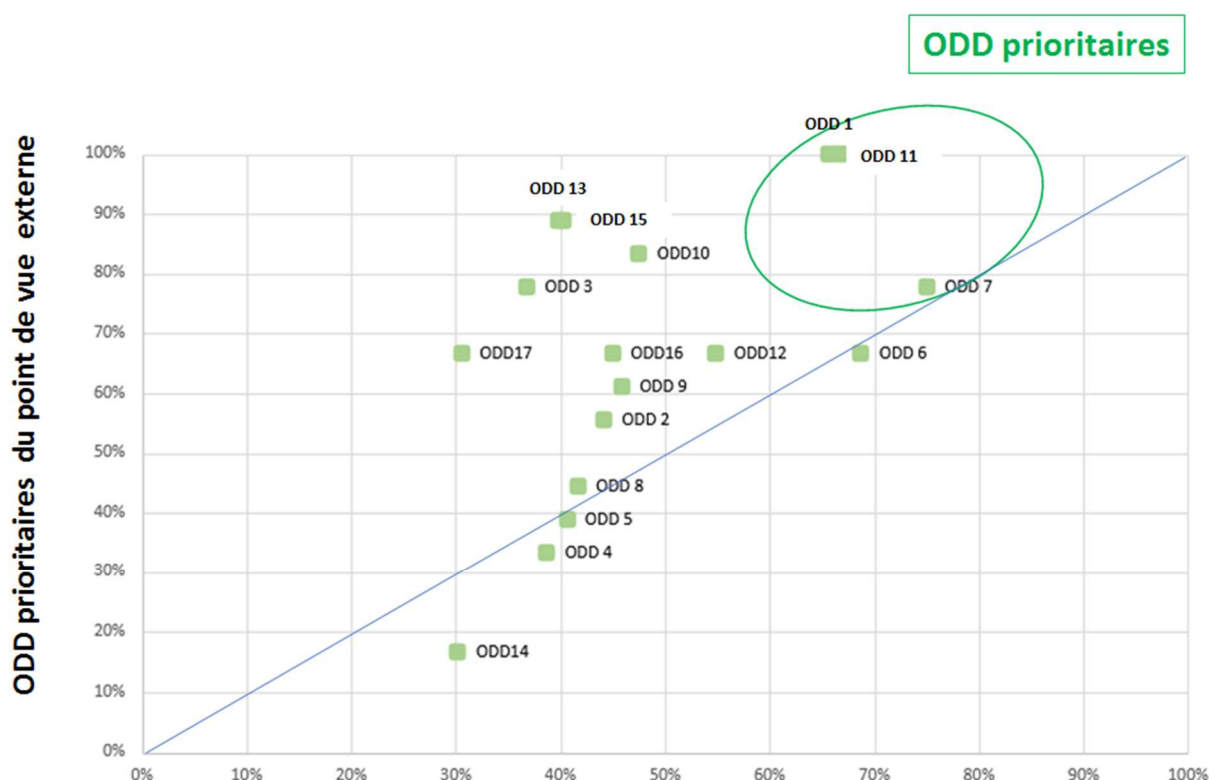
Q1: Importance de l'impact des activités de La Sambrienne sur les ODD



Ces échanges, couplés aux travaux précédents, nous ont permis d'établir une « matrice de matérialité ODD » comparant l'importance des ODD d'un point de vue interne et d'un point de vue externe.



Matrice de matérialité ODD



ODD prioritaires du point de vue interne

Nous avons présenté ces résultats aux membres du comité de direction de La Sambrienne qui, tenant compte des résultats des groupes de travail interne et externe, ont décidé de concentrer la priorité des actions de la société sur 5 ODD.

En outre le comité de direction a formulé les directives suivantes à l'adresse du groupe de travail :

- L'ODD 1 – la lutte contre la pauvreté – est notre « chapeau ». Tout ce que l'on entreprend sert/doit servir nos bénéficiaires
- Les ODD 1 – 7 – 11 sont validés, et déjà dans notre contrat d'objectif. La question est de savoir si nous sommes assez actifs et si des points peuvent être rajoutés
- L'ODD 17 – Les partenariats – est essentiel et doit être renforcé
- L'ODD 16 – L'efficience des moyens mis en œuvre - doit nous guider
- Afin de renforcer la durabilité de La Sambrienne, le comité de direction souhaite que chaque gros projet intègre les ODD. Pour ce faire, le CoDir souhaite que d'ici 5 ans au plus tard, tous nos marchés passent par 3 feu vert (le 3^{ème} étant une validation/analyse ODD).
- L'atelier 5 – La communication- devra comprendre un projet de sensibilisation aux ODD en interne.



OBJECTIFS DE DÉVELOPPEMENT DURABLE



C'est sur ces ODD qu'a porté le travail de détermination des objectifs et des actions pour l'élaboration de la feuille de route ODD présentée ci-dessous.

Cette feuille a ensuite été soumise pour approbation à notre comité de gestion.

Certains de ces objectifs et de ces cibles prioritaires ont un lien direct avec des actions déjà planifiées par la société qu'il s'agira de poursuivre et de renforcer. D'autres actions sont nouvelles et seront intégrées dans la planification stratégique de La Sambrienne.

Enfin, le dernier atelier de l'accompagnement a été consacré à la communication sur le développement durable. Lors de cet atelier nous avons pris connaissance des bonnes pratiques en matière de communication durable, des erreurs à éviter, pour finir par des exercices visant à mettre ces recommandations en pratique dans le cadre de notre communication sur nos efforts en matière de DD.



4. PLAN D'ACTION - Nos actions prioritaires pour renforcer notre contribution aux Objectifs de Développement durable





objectif opérationnel

Contrat d'objectif : OO 04 - Accompagner les locataires dans l'appropriation de leur logement

Donner le même accès à tous aux services de base

Actions à mettre en place	Périmètre / ancrage	Cibles ODD concernées	Indicateurs	Échéance
Réaliser un sondage auprès de nos locataires pour cibler les types de services qu'ils jugent essentiels dans leur environnement immédiat (rayon – que 3km)	Locataires présents dans les quartiers en cours de rénovation	Pauvreté / Social : Améliorer la qualité générale de l'habitat (aspect « vivre ensemble »)	Permettre le développement d'une feuille de route -checklist	2027
Optimiser dans les nouvelles constructions (rez-de-chaussée), la surface dédiée aux services ou aux commerces à la population (pharmacie, coiffeur, magasins, etc)	Les locataires / citoyens dans le quartier	Pauvreté / Social : Améliorer la qualité générale de l'habitat (aspect « vivre ensemble ») / diminution de la pauvreté en réduisant les trajets et en favorisant la proximité	Sondage pour mesurer le bien être des bénéficiaires des nouveaux aménagements – exemple ok si on atteint 7/10	2030

objectif opérationnel

Contrat d'objectif : OO 33 - Développer le réseau au sein du secteur

Lutter contre la pauvreté en évitant le décrochage scolaire

Actions à mettre en place	Périmètre / ancrage	Cibles ODD concernées	Indicateurs	Échéance
Optimiser la surface disponible dédiée aux partenariats avec des acteurs sociaux (type éducateurs / enseignants) afin de lutter contre le décrochage scolaire	Locataires	Pauvreté / social : lutter contre la pauvreté (qui découlerait de la pauvreté intellectuelle) / diminuer la charge psychosociale des locataires	Taux de participation	2030



objectif opérationnel				
Contrat d'objectif : OO 25 - Réduire les charges				
Lutter contre la pauvreté				
Actions à mettre en place	Périmètre / ancrage	Cibles ODD concernées	Indicateurs	Échéance
Développer certains espaces vert dédiés à la production locale de légumes / fruits - en association avec une asbl	Locataires	Pauvreté : diminution de la part du budget dédié à l'alimentation / augmentation de la cohésion sociale	Pourcentage d'espace dédié à la culture / production alimentaire par rapport à l'ensemble des espaces verts	2030
Revaloriser les espaces ludiques et/ou sportifs existants	Locataires	Pauvreté / social	L'inventaire de ces espaces	2030
Mise en place d'une application à destination des locataires proposant des bonnes pratiques à adopter d'un point de vue énergétique et climatique et/ou des valves aux rez-de-chaussée reprenant ces informations (accès aux personnes âgées) / Magazine / Page dédiée sur notre site internet	Locataires	Pauvreté / social	Taux de téléchargement de l'application	2030
objectif opérationnel				
Contrat d'objectif : OO 31 - Assister le CCLP				
Inciter le CCLP à organiser plus d'évènements de rencontre / à faire de la médiation / à promouvoir La Sambrienne auprès de nos locataires	CCLP - Locataires	Social : renforcer la cohésion sociale et le vivre-ensemble	Le nombre d'évènements / année	2030





objectif opérationnel

Contrat d'objectif : OO 14 - Rénover en profondeur 25% des logements

D'ici 2035, 1/4 des logements devront avoir atteint un PEB égal ou supérieur à B

Actions à mettre en place	Périmètre / ancrage	Cibles ODD concernées	Indicateurs	Échéance
Mise en œuvre du plan Reno	Locataires	7.1	Nbr de lgt réceptionnés	2035

objectif opérationnel

Contrat d'objectif : OO 12 - Développer une politique immobilière proactive

Améliorer la formation à l'utilisation des technologies énergétique des logements

Actions à mettre en place	Périmètre / ancrage	Cibles ODD concernées	Indicateurs	Échéance
Utiliser les locaux vides de manière opportun pour réaliser des activités liés à la bonne utilisation des technologie du logement.	Locataires	7.3	Nbr d'activités	2027
Inciter les locataires à assister à plus d'accompagnement énergétique individuel et/ou collectif	Locataires concernés par les réno	7.3	Nbr d'accompagnement	2030
Utiliser les techniciens, les gestionnaires état des lieux, le magazine, application, chaine vidéo pour transmettre les bonnes pratiques techniques	Tous les locataires	7.3	Taux consultation	2030





objectif opérationnel

Contrat d'objectif : OO 09 - Favoriser la mixité sociale

Réfléchir à chaque projet de construction ou de rénovation afin de prévoir d'affecter un local de manière systématique pour créer des lieux de rencontre ou communautaire afin de favoriser la mixité social

Actions à mettre en place	Périmètre / ancrage	Cibles ODD concernées	Indicateurs	Échéance
A partir d'aujourd'hui, la réflexion d'intégrer dans chaque nouvelle construction un espace communautaire ou lieu de rencontre devra être systématique.	Locataire	11.7	Nbr espace	2025

objectif opérationnel

Contrat d'objectif

OO 12 - Développer une politique immobilière proactive

OO 10 - Renforcer la sécurité

Actions à mettre en place	Périmètre / ancrage	Cibles ODD concernées	Indicateurs	Échéance
Faire collaborer des équipes multidisciplinaires à la préparation des projets de construction et de rénovation.	agents	11.3	Nbr de projet participatif/an	2030
Augmenter la présence dans les bâtiments afin de promouvoir la prévention en matière de sécurité et la prévention technique.	Bâtiments Locataires Quartier	11.1	Nbr de technicien Nbr de tournée	2030





objectif opérationnel				
Contrat d'objectif : OO 06 - Simplifier les démarches administratives				
Actions à mettre en place	Périmètre / ancrage	Cibles ODD concernées	Indicateurs	Échéance
Améliorer la communication interne dans le cadre de la mise en œuvre des marchés publics – Formulaire de spécificité du marché + Check-list	Intervenants internes et externes aux projets OO 06	Simplifier les démarches administratives	Nombre de CL complétées / nbre de marchés	2030
Amélioration des circuits P2P	Les achats de l'entreprise OO 06	Simplifier les démarches administratives	Nombre de factures non approuvées automatiquement Nbre de factures payées dans les délais Nbre de factures contestées /Nbre factures totales	2025
objectif opérationnel				
Contrat d'objectif : OO 19 - Développer la responsabilité sociétale de l'entreprise				
Implémentation d'un processus de réflexion initiale à orientation ODD pour tous les marchés publics (feu vert)	Marchés publics et bénéficiaires du marché OO 19	Durabilité des achats	Nombre de marchés ayant eu une démarche ODD Satisfaction du bénéficiaire du marché	2028
objectif opérationnel				
Contrat d'objectif : OO 07 - Améliorer la qualité des services d'intervention technique				
Réduction des délais d'interventions – Disponibilité des pièces Gestion optimale des flux magasins (le juste marché, le produit)	Service technique OO 07	Institutions efficaces	Délai moyen d'interventions techniques internes	2030



adéquat, le flux rapide)				
objectif opérationnel				
Contrat d'objectif : OO 29 - Déployer un plan de communication externe				
Communiquer efficacement sur l'engagement de la SLSP dans les ODD	Tous les services et organes d'administration OO 29	Déployer un plan de communication efficace	Nbre de coms intégrant les ODD / nbre total de coms	2030



objectif opérationnel				
Contrat d'objectif : OO 29 - Déployer un plan de communication externe				
Actions à mettre en place	Périmètre / ancrage	Cibles ODD concernées	Indicateurs	Échéance
Organiser des réunions de sensibilisation	Partenaires OO 29	Développer le réseautage	Nbre de réunions réalisées Taux de présence	2026
Développer de nouveaux partenaires autour du thème des ODD	Partenaires OO 29	Développer le réseautage	Nbre de nouvelles conventions réalisées	2025

objectif opérationnel				
Contrat d'objectif : OO 33 - Développer le réseau au sein du secteur				
Améliorer les bonnes pratiques au sein des SLSP Commissions (locative, financière, marchés publics, veille juridique)	SLSP OO 33	Partenariats et institutions efficaces	Nbre de réunions réalisées Taux de présence	2024

