



FEUILLE DE ROUTE VERS LES OBJECTIFS DE DEVELOPPEMENT DURABLE



Nom de l'organisation :

AIGS

Association Interrégionale de Guidance et de Santé

Nom du coach :

Ysaline Desclée (Winch Projects)

Date d'adoption :

Conseil d'administration AIGS du 20 Novembre 2023

Par :

Albert CREPIN, Président AIGS asbl



1. CONTEXTE – Un cadre international décliné au niveau wallon

En septembre 2015, les États membres des Nations Unies ont adopté un programme mondial ambitieux qui vise à promouvoir un meilleur avenir pour tous, en ouvrant la voie à l'éradication de l'extrême pauvreté, à la lutte contre les injustices et inégalités ainsi qu'à la protection de notre planète. Cet Agenda s'articule autour des 17 Objectifs de développement durable (ODD), déclinés en 169 cibles, qui définissent et traduisent les priorités pour assurer une transition juste vers un développement durable à l'horizon 2030.

Pour concrétiser ces Objectifs au niveau local, la Wallonie a lancé un appel en vue d'accompagner diverses organisations publiques et privées dans leur démarche de transition vers un développement durable.

2. METHODE – Notre façon de procéder

Grâce à cinq demi-journées d'accompagnement (coaching) qui ont été mises à notre disposition par le SPW, afin de faire un état des lieux de nos impacts (diagnostic) en termes de développement durable, nous avons pu identifier, avec l'aide de nos parties prenantes, les actions les plus pertinentes à mener pour contribuer aux 17 ODD et établir un plan d'actions.

ELEMENTS PRINCIPAUX DE LA METHODE

Les étapes de l'accompagnement (Coaching) :

- I. Atelier 1 : Sensibilisation : compréhension et travail d'alignement de la durabilité et des ODD
- II. Atelier 2 : Diagnostic : Stratégie : identification des enjeux propres à l'Institution
- III. Atelier 3 : Consultation des parties prenantes (internes et externes)
- IV. Atelier 4 : Programmation : identification des indicateurs et planning d'intégration (rédaction de la feuille de route)
- V. Atelier 5 : Communication : ancrage de l'engagement ODD dans un plan de communication



1. Engagement des parties prenantes

Consultation via un questionnaire ODD et un tableau de priorités : selon une échelle allant de 0 à 10, les parties prenantes ont pu mesurer nos impacts et donner une opinion via une cotation de priorité pour chaque axe de développement durable. Ces évaluations ont permis au groupe de travail de « classer » les axes prioritaires tant au niveau des parties internes que des parties externes.

Indépendante l'une de l'autre, la méthodologie de consultation des parties internes et externe s'est ainsi déroulée :

Pour la consultation des parties prenantes internes : envoi d'un questionnaire (forms) en version électronique. (47 réponses)

Pour la consultation des parties prenantes externes : réunion en présentiel (septembre 2023). Lors de cette rencontre, l'organisation a pu contextualiser la démarche, présenter la méthodologie définie et soumettre le questionnaire aux 9 parties prenantes externes présentes.

Au terme de ces consultations, les données ont été analysées et classées selon les scores obtenus pour les deux parties concernées. Une moyenne des deux consultations a été établie. Nous avons intégré le résultat de ces consultations dans une matrice de matérialité (graphique) qui a permis de dégager nos axes prioritaires (fiches-actions).

2. Pilotage, y compris pour la mise en œuvre de la feuille de route

En suivant les conseils du coaching et selon la méthode proposée, un groupe de travail « ODD » a été constitué au sein de l'AIGS. Ce GT comprend un panel de professionnels de l'AIGS issus des différents Consortium de l'organisation ainsi que des membres des services administratifs et supports (service RH, SIPP...).

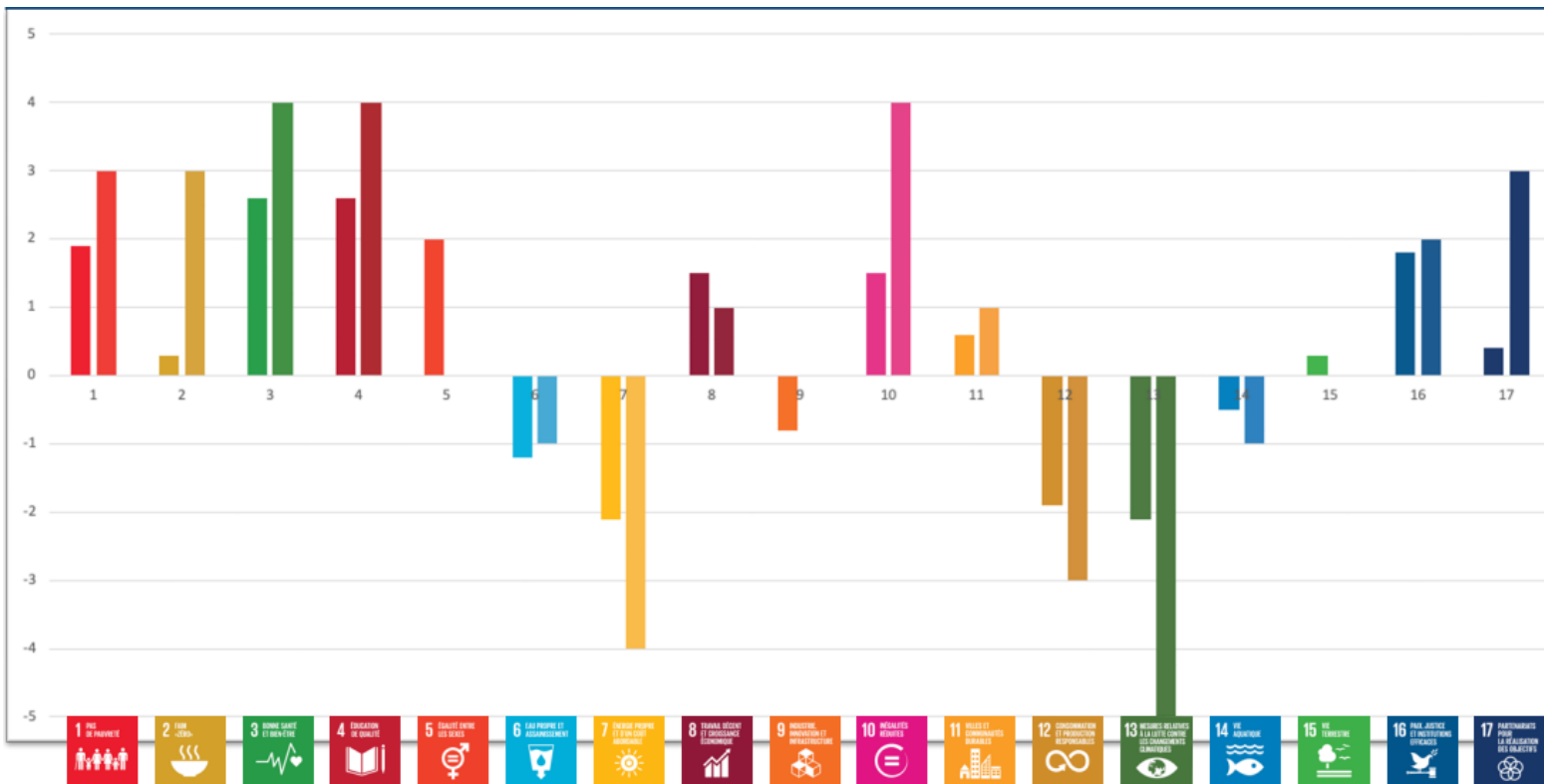
Au-delà des fonctions et niveaux hiérarchiques occupées par les participants, le travail ODD a été fait indépendamment de la position dans l'organigramme de l'entreprise. L'approche méthodologique se veut participative et collaborative dans une dimension « Bottom Up » afin de favoriser l'émergence d'idées et de réflexions au bénéfice de toute l'UTE AIGS, en y intégrant la vision des professionnels de terrain.

Initialement, les premières réflexions du groupe de travail ont permis de définir 19 axes prioritaires, dégagés à partir des 17 Objectifs de Développement Durable et établissant notre diagnostic « ODD ».

Dans un second temps, regroupés par « familles » ou par « axes », ces items ont été soumis à l'évaluation des parties prenantes internes et externes et ont abouti à l'établissement d'une feuille de route.



3. DIAGNOSTIC – Notre impact sur les 17 Objectifs de développement durable



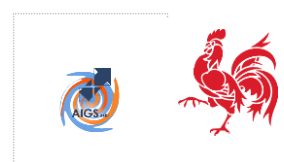
(Bâtonnet à gauche : évaluation globale équipe par ODD) _ (Bâtonnet à droite : rectification de la coach) _ (Avril 2023)

CONCLUSION DE L'ANALYSE :

1. Impact actuel au regard des 17 Objectifs de Développement durable

Pour chacun des 17 Objectifs de Développement Durable, les membres du Groupe de Travail ont effectué un travail de cotation (subjectif) de l'impact de l'organisation en regard de la thématique de chaque ODD. Qu'elle soit positive ou négative, l'ensemble de ces côtes a été objectivée dans une côte globale (bâtonnet de couleur de gauche) avant d'être "rectifiées" par la coach (bâtonnet de couleur de droite)

Ensuite, le groupe et la coach ont traduit et détaillé les éléments obtenus dans une grille d'enjeux stratégiques et pertinents sur lesquels agir. (v point 2)

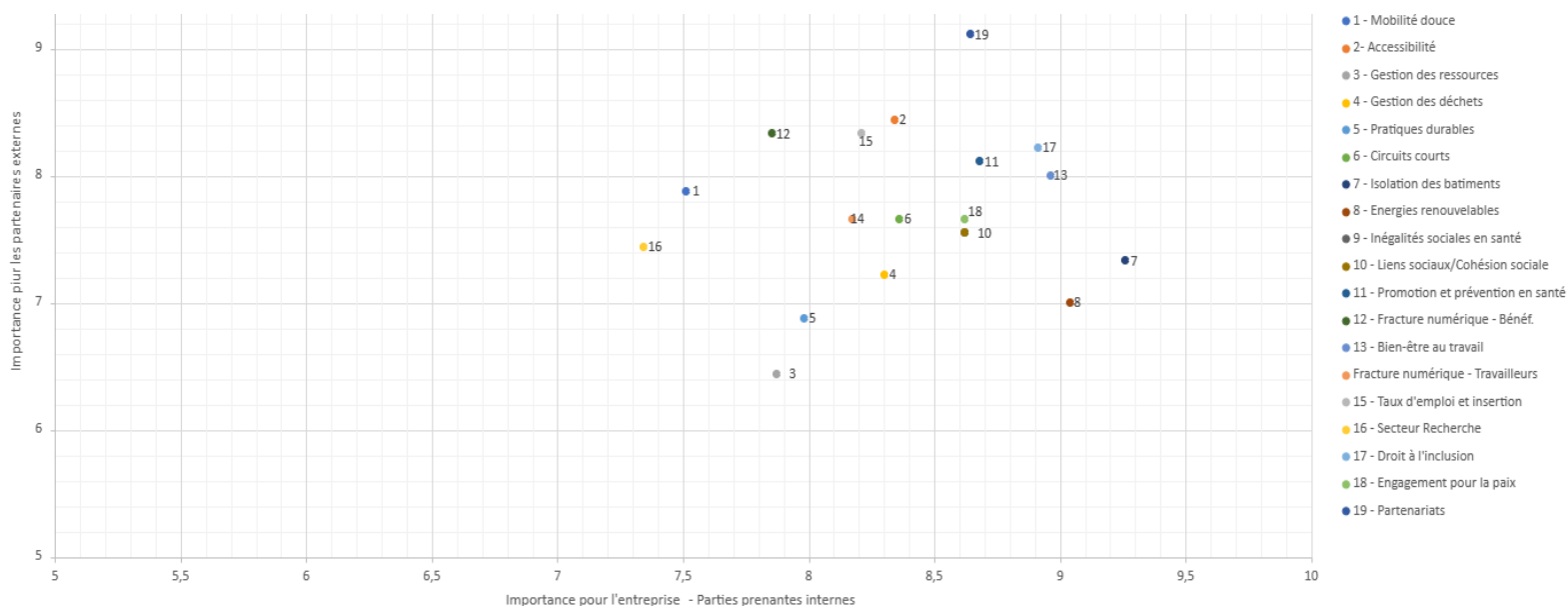


2. Enjeux stratégiques et pertinents sur lesquels agir prioritairement

1	La mobilité alternative/douce	Mobilité	Développer la mobilité alternative tant au niveau des travailleurs que des bénéficiaires.
2	L'accessibilité à nos services	Accessibilité des services	Offrir des services de proximité à la population, lever les freins entravant l'accessibilité à nos services (lieux, zones rurales, aller vers le loco-local, etc...)
3	Gestion centralisée des ressources	Consommation	Envisager les ressources de manière globale pour l'entreprise et non par service. Développer le travail transversal entre les différents départements des services supports
4	Gestion des déchets	Consommation	Diminuer drastiquement la quantité de déchets produits en menant des actions de sensibilisation dans les services (Groupe transversalité écologie). Contrôle des achats par les marchés public et service achat.
5	Pratiques durables en matière de consommables	Consommation	Appliquer la législation des marchés publics pour un maximum de fournitures. Collaborer étroitement avec le SIPP pour appliquer les réglementations en vigueur.
6	les "circuits courts"	Consommation	Travailler avec des fournisseurs/producteurs qui s'alignent sur cet enjeu pour contribuer au développement local/régional. Réduire la chaîne Producteurs - Consommateurs
7	Isolation des bâtiments	Energie	Analyser l'infrastructure de nos bâtiments vétustes et proposer des aménagements raisonnables.
8	Développement des énergies renouvelables	Energie	Réaliser un audit énergétique des bâtiments, envisager de développer les énergies renouvelables à chaque fois que c'est possible (placement de panneaux solaires, chauffage urbain Herstal,...)
9	Les inégalités sociales en Santé	Santé	Contribuer à la réduction des inégalités sociales à tous les niveaux (politique, travailleurs, bénéficiaires) en. Proposer des actions de sensibilisation.
10	La fracture numérique (VS Bénéficiaires)	Qualite de vie	Réduire la fracture numérique des bénéficiaires. Offrir des possibilités d'accès et d'accompagnement aux nouvelles technologies, . Développer des actions de sensibilisation à l'ère du numérique
11	La vie sociale/ Liens sociaux/ Cohésion sociale	Santé	Développer et renforcer les liens sociaux, lutter contre l'isolement.Développement de l'approche communautaire et l'inclusion locale
12	Accessibilité aux soins et Action de promotion et prévention en santé	Santé	Diminution de l'exposition aux facteurs de risques(conditions de vie et de travail et facteurs comportementaux) et amélioration de l'accessibilité aux soins de santé. Logique de promotion de la santé en ce compris la prévention.
13	Bien-être au travail / Qualité de vie des travailleurs	Emploi	Analyser les besoins des travailleurs et développer de nouvelles pratiques ou adapter les pratiques existantes afin d'augmenter le bien-être au travail et la qualité de vie des travailleurs.
14	La fracture numérique (VS travailleurs)	Emploi	Contribuer à la réduction de la fracture numérique pour les travailleurs en apportant des actions concrètes.
15	Taux d'emploi / Insertion professionnelle	Emploi	Contribuer à l'augmentation du taux d'emploi. Considérer l'emploi comme porteur de santé, lever les freins et mobiliser les ressources dans tous les secteurs.
16	Secteur Recherche	Innovations	Valoriser le travail du Secteur de la Recherche interne à l'AIGS, accroître sa visibilité. (Université d'été, journées d'études, colloques, etc)
17	Droit à l'inclusion	Justice	S'engager pleinement pour une société inclusive. Appliquer la loi sur le droit des personnes handicapées inscrites dans la constitution belge. Rendre l'ensemble de nos services à la population pleinement inclusifs
18	S'engager pour la paix à tous les niveaux	justice	A tous les niveaux de l'entreprise, s'engager pour la paix et la cultiver au travers de la rencontre, des partages, de la concertation, de la médiation, de l'équité, de la bienveillance.
19	Les Partenariats	Partenariat	Entretien des partenariats existants, les renforcer. Développer de nouvelles collaborations. Cultiver la notion de travail en réseau. Maintenir les collaborations existantes et en Travailler en réseau. Développer la recherche et l'innovation sociale.



MATRICE DE MATÉRIALITÉS

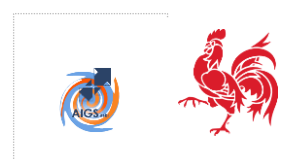


Ce graphique a été élaboré après avoir déterminé les enjeux stratégiques importants aux yeux du groupe de travail et pertinents pour l'organisation et les avoir présentés aux « jugements » des parties prenantes (internes et externes).

En croisant les données sur base de l'importance des ODD pour les diverses parties, il ressort que les enjeux les plus matériels sur lesquels travailler, afin de proposer des actions prioritaires, se retrouvent sur la droite et la partie supérieure du plan du graphique.

Il s'agit principalement :

- des partenariats
- de l'accessibilité aux services
- L'insertion socioprofessionnelle
- de l'isolation des bâtiments
- du bien-être au travail
- ...



4. PLAN D'ACTION - Nos actions prioritaires pour renforcer notre contribution aux Objectifs de Développement durable



objectif opérationnel

Lever les freins à l'insertion socioprofessionnelle afin de permettre à la population de trouver un emploi ou de suivre une formation qui correspond aux besoins de la personne

Actions à mettre en place	Périmètre / ancrage	Cibles ODD concernées	Indicateurs	Échéance
Sensibiliser des autorités politiques aux cloisonnements des réglementations administratives (freins à l'insertion)	Ancrage régional – Population générale	1.3 et 1.4	Évaluation des actions menées par un rapport qualitatif et quantitatif permettant l'identification des forces, des freins, des leviers	A partir de 2024, au terme de chaque projet développé
Favoriser l'adhésion des équipes de travail dans des projets qui font sens et qui répondent aux besoins de la population lors de la définition de nouvelles orientations ou lors de la rentrée de nouveaux appels à projets	Ancrage local & régional	1.3	Évaluation des besoins et consultation préalable des acteurs (usagers et équipes de travail)	Chaque année

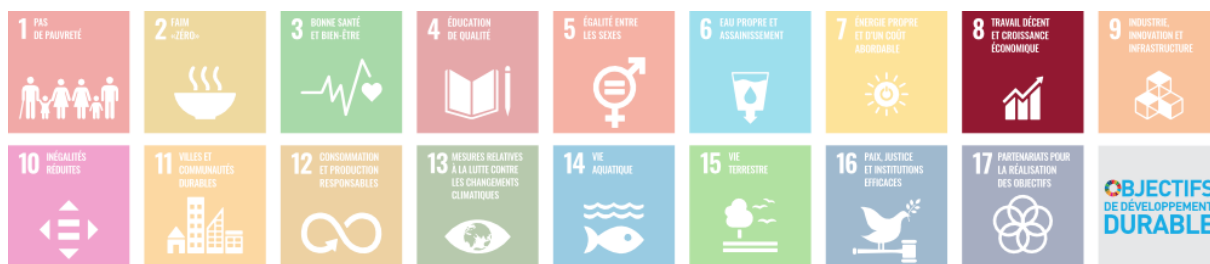




Modifier les équipements/Infrastructures afin de les rendre plus propres et moins coûteux - Réduction des consommations en eau, électricité et énergies fossiles (alignement sur l'objectif européen d'une diminution moyenne de 6%) **objectif opérationnel**

Actions à mettre en place	Périmètre / ancrage	Cibles ODD concernées	Indicateurs	Échéance
Réduire la consommation d'électricité – (moyenne de 6%) Éclairage LED : plan généralisé de remplacement des luminaires	Ancrage régional – Tous les services de l'AIGS	7.1 & 7.3	A : Nbr kwh B : Nbr m ² Indicateur = A/B	2025
Réduire la consommation de gaz – (moyenne de 6%) Travaux d'enveloppe des bâtiments	Ancrage régional – Tous les services de l'AIGS	7.3	Consommation en kWh de gaz (et équivalent CO2) par personne	2027
Réduire la consommation de gaz – (moyenne de 6%) Développer des alternatives renouvelables/ Amélioration les installations existantes/ Calorifugeage des conduites	Ancrage régional – Tous les services de l'AIGS	7.2 & 7.3	Consommation en kWh de gaz (et équivalent CO2) par personne	2027
Réduire la consommation de pétrole -(moyenne de 6%) Travaux d'enveloppe des bâtiments	Ancrage régional – Tous les services de l'AIGS	7.1	Consommation en kWh de gaz (et équivalent CO2) par personne	2027
Réduire la consommation de pétrole – (moyenne de 6%) Développer des alternatives renouvelables/	Ancrage régional – Tous les services de l'AIGS	7.2 & 7.3	Consommation en kWh de gaz (et équivalent CO2) par personne	2027

Amélioration les installations existantes/ Calorifugeage des conduites				
Optimiser la gestion des eaux rejetées – Installation de citerne d'eau pluie dans les bâtiments et relier les sanitaires.	Ancrage régional – Tous les services de l'AIGS	7.3	Nombre de m3 d'eau de ville consommés /personne	2024
Optimiser la gestion des eaux rejetées – Installation de mitigeur aux robinets	Ancrage régional – Tous les services de l'AIGS	7.3	Nombre de m3 d'eau de ville consommés /personne	2025



objectif opérationnel

Développer des actions au sein de l'entreprise afin de favoriser un travail décent, pérenniser les emplois et favoriser la conciliation entre la vie professionnelle et la vie privée

Actions à mettre en place	Périmètre / ancrage	Cibles ODD concernées	Indicateurs	Échéance
Stabiliser les contrats de travail autant que possible.	Ancrage local	8.8 et 8.5	Augmenter le pourcentage général de CDI de 1% par an sur les trois prochaines années.	Chaque année à partir de 2024
Diminuer le taux d'absentéisme par le développement de la culture du « feedback » avec les chefs de service (planification) → Prévenir les absences de longue durée	Ancrage local – Ligne hiérarchique	8.8	"N absences sur l'année : - > 30 jours - > 90 jours - > 1 an"	Chaque année avec évaluation annuelle
Diminuer le taux d'absentéisme par le développement de la culture du « feedback » avec les chefs de service (planification) → Prévenir les absences de courtes durées répétées	Ancrage local – Ligne hiérarchique	8.8	N absences sur l'année " < 30j & >3x"	Chaque année avec évaluation annuelle



Développer le processus d'accueil et d'intégration des nouveaux travailleurs – Par le développement de la culture du tutorat	Ancrage local – Ligne hiérarchique	8.8	Nombre de personnes identifiées comme « tuteur » Nombres de personnes en "tutorat" dès l'entrée	2024
Développer des indicateurs liés au taux de rotation en emploi – Obtenir des informations sur les raisons du « turnover » au niveau du personnel	Ancrage local – Ligne hiérarchique	8.8	Nombre de départs volontaires Nombre de départs involontaires Nombre de démissions Nombre de fin de contrat à durée déterminée Nombre de fin de contrat de remplacement Nombre de départ à la retraite	Chaque année avec évaluation annuelle

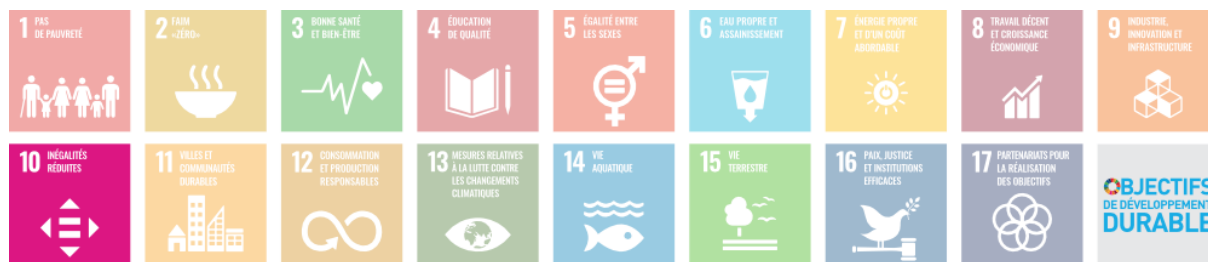
Développer des actions au sein de l'entreprise afin de favoriser un travail décent et améliorer les conditions de vie au travail par l'amélioration de la sécurité et la prévention des risques (psychosociaux et liés à la sécurité au travail) **objectif opérationnel**

Actions à mettre en place	Périmètre / ancrage	Cibles ODD concernées	Indicateurs	Échéance
Favoriser la prévention des Risques Psychosociaux en interne par la réalisation de campagne « Déparis », par l'analyse des risques et par la réalisation d'un plan de suivi des actions	Ancrage local – Tous les services	8.8	Nombre d'actions RPS identifiées et reprises dans le plans d'actions Nombre d'actions réalisées	Chaque année
Augmenter le nombre de formations et de sensibilisations autour des RPS	Ancrage local – Tous les services	8.8	Nombre de formations dispensées Nombre de personnes formées	Chaque année



Respecter la diversité au sein de l'entreprise – Développer les actions et communiquer autour du plan + 45 ans <ul style="list-style-type: none"> - Possibilité d'adaptation des horaires - Possibilité d'adaptation du matériel 	Ancrage local – Tous les services	8.8 et 8.5	Chiffres sur l'évolution des âges dans l'entreprise Nombre d'adaptations réalisées en fonction du plan +45 ans établi	Chaque année
Prévoir l'analyse des risques obligatoires sur les postes écran avec Cohezio. Investir en matériel de bureau en conséquence Prévention des troubles musculo squelettiques	Ancrage local – Tous les services	8.8	Nombre de TMS recensés Nombre d'adaptations/service	Chaque année
Réduire les faits de violence émanant de services ou de personnes externes en sensibilisant le personnel à introduire des déclarations de faits de tiers et en analysant ces rapports	Ancrage local – Tous les services	8.8	Nombre de déclarations introduites Nombre d'actions mises en place en fonction des déclarations reçues	Évaluation annuelle
Développer une culture sécurité dans les différents départements de l'UTE afin de réduire le risque d'accidents au travail. Développer des actions de sensibilisation à la législation en vigueur et aux normes de sécurité requises ou obligatoires	Ancrage local – Tous les services	8.8	Taux de fréquence = (Nombre d'accidents de travail x 1.000.000) / Nombre d'heures prestées	Évaluation annuelle





Favoriser l'accessibilité physique et l'accès à l'information pour toutes et tous

objectif opérationnel

Actions à mettre en place	Périmètre / ancrage	Cibles ODD concernées	Indicateurs	Échéance
Créer du contenu de formation/sensibilisation (à définir) sur la littératie en santé	Ancrage local et territorial – Population générale	10.2 et 10.3	Nombre de formations/sensibilisations mises en place Nombre de personnes présentes aux sessions	2025
Réaliser un audit d'accessibilité physique des services de l'AIGS sous forme de questionnaire de satisfaction/qualité	Ancrage régional – Tous les services de l'AIGS – Population générale	10.3	Nombre de formulaires remplis par la population Nombre de consultations des partenaires	2024
Réaliser un audit d'accessibilité à l'information au sein des services de l'AIGS sous forme de questionnaire de satisfaction/qualité	Ancrage régional – Tous les services de l'AIGS – Population générale	10.3	Nombre de formulaires remplis par la population Nombre de consultations des partenaires	2025
Sur base des consultations, établir un rapport d'accessibilité des services au sein de l'AIGS + plan d'actions	Ancrage régional – Tous les services de l'AIGS – Population générale	10.3	Nombre de rapports communiqués Nombre de séances d'informations Nombre de participants Nombre d'actions définies pour améliorer l'accessibilité	2026

Favoriser l'inclusion sociale par l'approche communautaire et participative

objectif opérationnel

Actions à mettre en place	Périmètre / ancrage	Cibles ODD concernées	Indicateurs	Échéance
Créer une sensibilisation sur l'approche communautaire	Ancrage local sur les différents territoires	10.2 et 10.3	Nombre de personnes sensibilisées Nombre de sensibilisations annuelles	Chaque année



Créer du contenu de formation/sensibilisation (à définir) sur l'approche communautaire	Ancrage local sur les différents territoires	10.2 et 10.3	Nombre de personnes formées	Chaque année
Faire un appel en Ligne Hiérarchique sur la création d'un nouveau Tiers Lieux (Espace d'hospitalité) similaire au projet de la Croisée	Ancrage territorial	10.2 et 10.3	Nombre de personnes intéressées par la dynamique	Trimestre 01/2024
Créer un GT portant sur la création d'un Tiers Lieux	Ancrage territorial	10.2 et 10.3	Nombre de participants au GT Nombre de réunions du GT	Trimestre 03/2024
Redynamiser et développer les Conseils des usagers en y intégrant une démarche participative	Ancrage local au sein de chaque service	10.2 et 10.3	Nombre de conseils mis en place Nombre de personnes présentes dans les différents conseils	2024

Favoriser l'inclusion sociale par la coordination territoriale et l'approche locale de l'aide et du soin objectif opérationnel

Actions à mettre en place	Périmètre / ancrage	Cibles ODD concernées	Indicateurs	Échéance
Faire un état des lieux des coordinations locales	Ancrage territorial	10.2	Nombre de partenaires internes identifiés/territoire Nombre de partenaires externes identifiés/territoire	Trimestre 01/2024
Relancer la dynamique de coordination territoriales au sein de l'AIGS	Ancrage territorial	10.2	Nombre de réunions annuelles de coordination/territoire Nombre de partenaires internes/externes présents	Trimestre 01/2024
Resolliciter les acteurs locaux et présenter les nouvelles visions/lignes directives de l'AIGS et développer des nouvelles collaborations (secteurs social et économique)	Ancrage territorial	10.2	Nombre de nouveaux partenaires internes/externes	Fin 2024





Développer des campagnes d'information et de sensibilisation sur la consommation responsable en matière d'énergies objectif opérationnel

Actions à mettre en place	Périmètre / ancrage	Cibles ODD concernées	Indicateurs	Échéance
Action pour réduire la consommation d'électricité – Sensibilisation - Campagne d'affichage pour moins consommer d'électricité, pour bien utiliser la climatisation.	Ancrage local – Travailleurs de l'AIGS – Population générale	12.2 et 12.8	"A : Nbr kwh B : Nbr m ² Indicateur = A/B "	Juin 2024
Action pour réduire la consommation d'eau – Campagne de sensibilisation pour moins consommer l'eau	Ancrage local – Travailleurs de l'AIGS – Population générale	12.2 et 12.8	Nombre de m ³ d'eau de ville consommés /personne	2025





objectif opérationnel				
Participation aux actions de la société civile (innovation, projet, réseautage)				
Actions à mettre en place	Périmètre / ancrage	Cibles ODD concernées	Indicateurs	Échéance
Mettre en place un (sous-) "Groupe de travail" autour de la culture du partenariat, de leur avenir et de la définition de partenariats ODD à l'AIGS	Ancrage local et régional – Province de Liège – niveaux fédéré & fédéral	17.13 et 17.17	Nombre de contacts entrepris Création d'un fichier de prospection avec des critères précis et standardisés	Fin 2024
Élaboration de nouveaux types de partenariats (expérimentaux et originaux) & Clarification des partenariats par "spécificités" (collaboratifs, coopératives, avec/sans flux financiers,...)	Ancrage local et régional – Province de Liège – niveaux fédéré & fédéral	17.13 et 17.17	Nombre de projets avalisés Nombre de nouveaux projets développés	Évaluation des indicateurs au terme de chaque année : 2025 2026 2027

objectif opérationnel				
Partenariat externe (+ valeur symbolique)				
Actions à mettre en place	Périmètre / ancrage	Cibles ODD concernées	Indicateurs	Échéance
Projet pilote : Investir/développer le partenariat académique : la recherche scientifique (collaboration avec les universités et Hautes écoles)	Ancrage local – Province de Liège	17.16	Nombre d'étudiants en stage/année/établissements Nombre de collaborations dans le cadre de recherche ou d'études	Évaluation des indicateurs au terme de chaque année : 2025 2026 2027

