



FEUILLE DE ROUTE VERS LES OBJECTIFS DE DEVELOPPEMENT DURABLE



Nom de l'organisation : N-SIDE

Nom du coach : Anne-Catherine Trinon

Date d'adoption par le comité de direction: 14/12/23

Par : Thomas Peignoïs



1. CONTEXTE – Un cadre international décliné au niveau wallon

En septembre 2015, les États membres des Nations Unies ont adopté un programme mondial ambitieux qui vise à promouvoir un meilleur avenir pour tous, en ouvrant la voie à l'éradication de l'extrême pauvreté, à la lutte contre les injustices et inégalités ainsi qu'à la protection de notre planète. Cet Agenda s'articule autour des 17 Objectifs de développement durable (ODD), déclinés en 169 cibles, qui définissent et traduisent les priorités pour assurer une transition juste vers un développement durable à l'horizon 2030.

Pour concrétiser ces Objectifs au niveau local, la Wallonie a lancé un appel en vue d'accompagner diverses organisations publiques et privées dans leur démarche de transition vers un développement durable.

2. METHODE – Notre façon de procéder

Cinq demi-journées d'accompagnement avec un coach ont été mises à notre disposition afin de faire un état des lieux de nos impacts (diagnostic) et d'identifier, avec l'aide de nos parties prenantes, les actions les plus pertinentes à mener pour contribuer aux 17 ODD (plan d'action).

Les 5 demi-journées ont été réparties sur un peu plus d'un an de laps de temps. Chacune avait un objectif précis:

- Etape 1: Comprendre les ODD

Cette première étape nous a servi de kick-off du projet afin de présenter aux différents participants les objectifs de cet accompagnement. Par ailleurs, ce premier atelier a aussi permis de mettre tout le monde au même niveau concernant la connaissance des ODD. Afin de comprendre le lien entre les ODD et N-SIDE, nous avons commencé le travail en considérant une première approche: l'outside-in. Cette dernière permet à l'organisation de se faire challenger par les besoins de la Société, relayés par les 17 ODD. Elle analyse ses impacts et métiers en fonction des cibles des ODD. L'avantage étant que ça aligne la stratégie de développement durable avec la société, mais avec l'inconvénient d'être parfois déconnectée de la réalité interne. La conclusion de cette première après-midi était l'identification des ODD correspondant à N-SIDE.

- Etape 2: Etablir les principaux enjeux

Lors de cette deuxième journée, nous avons affiné le travail que nous avons commencé lors du premier atelier. Pour ce faire, nous avons considéré une approche complémentaire à l'outside-in: l'inside-out. Dans cette méthodologie, l'organisation énonce par elle-même les thèmes/enjeux de développement durable qu'elle perçoit et définit ses propres ambitions par rapport aux impacts qu'elle génère. Le résultat de cet exercice nous a donné la liste de nos impacts (qu'ils soient positifs ou négatifs et qu'ils soient liés avec le fonctionnement ou le métier) en lien avec les ODD les plus cohérents pour N-SIDE. Nous avons aussi identifié les parties prenantes que nous voulions avoir lors de la table ronde à savoir des représentants de nos clients, fournisseurs, actionnaires, partenaires bancaires, universitaires et de nos employés.

- Etape 3: Consultation des parties prenantes

Pour cette troisième étape, nous avons procédé en deux temps. Premièrement, nous avons présenté le diagnostic des deux premiers ateliers à savoir les ODD correspondant le plus à N-SIDE et ses activités mais aussi la liste d'enjeux que nous avons identifiés.



Sur cette base, nous avons ensuite demandé à chaque représentant de donner son avis sur les enjeux, s'il changerait quelque chose dans la formulation ou même s'il ajouterait l'un ou l'autre élément.

Finalement, avec cette nouvelle liste modifiée et étendue des enjeux donnés par les parties prenantes, nous avons demandé à chaque participant de donner un ordre de priorité afin de connaître les 3 enjeux les plus significatifs pour N-SIDE.

- Etape 4: Rédaction de notre plan d'actions

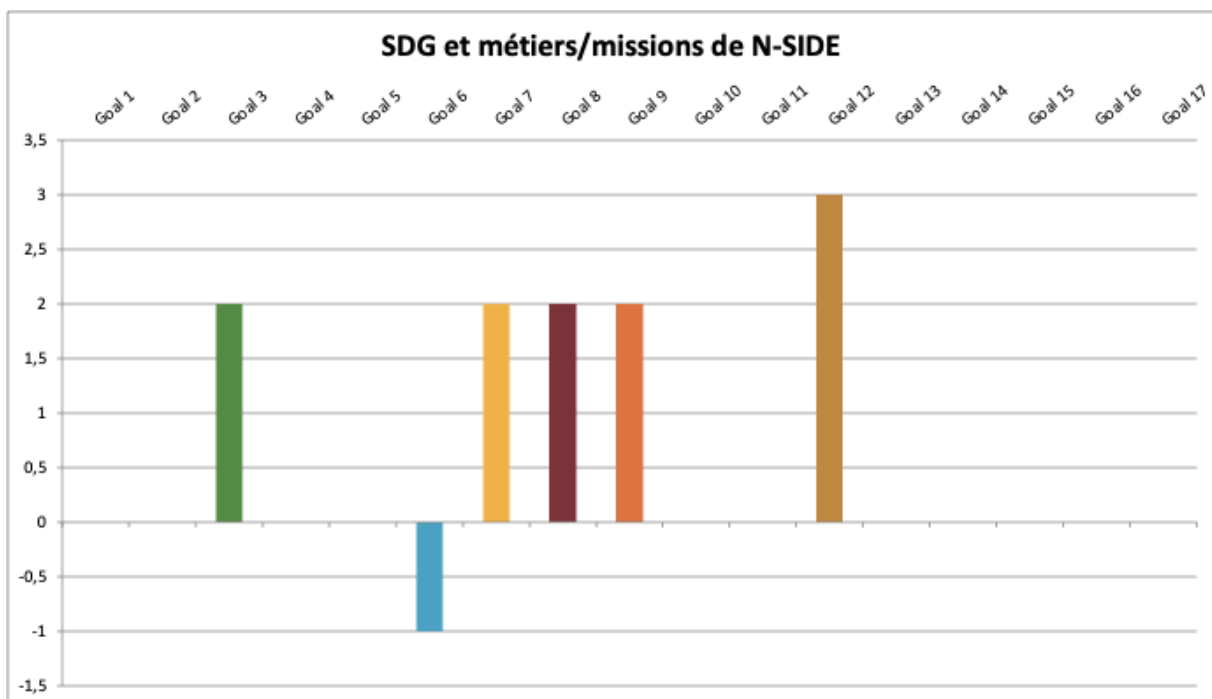
Suite à la table ronde, nous avons pu identifier trois grands enjeux pour notre organisation. Sur cette base, nous avons travaillé à formuler un objectif concret pour chacun de ces enjeux ainsi qu'une cible définie dans un certain horizon de temps, les KPI's permettant le suivi de cet objectif et les actions concrètes pour y arriver.

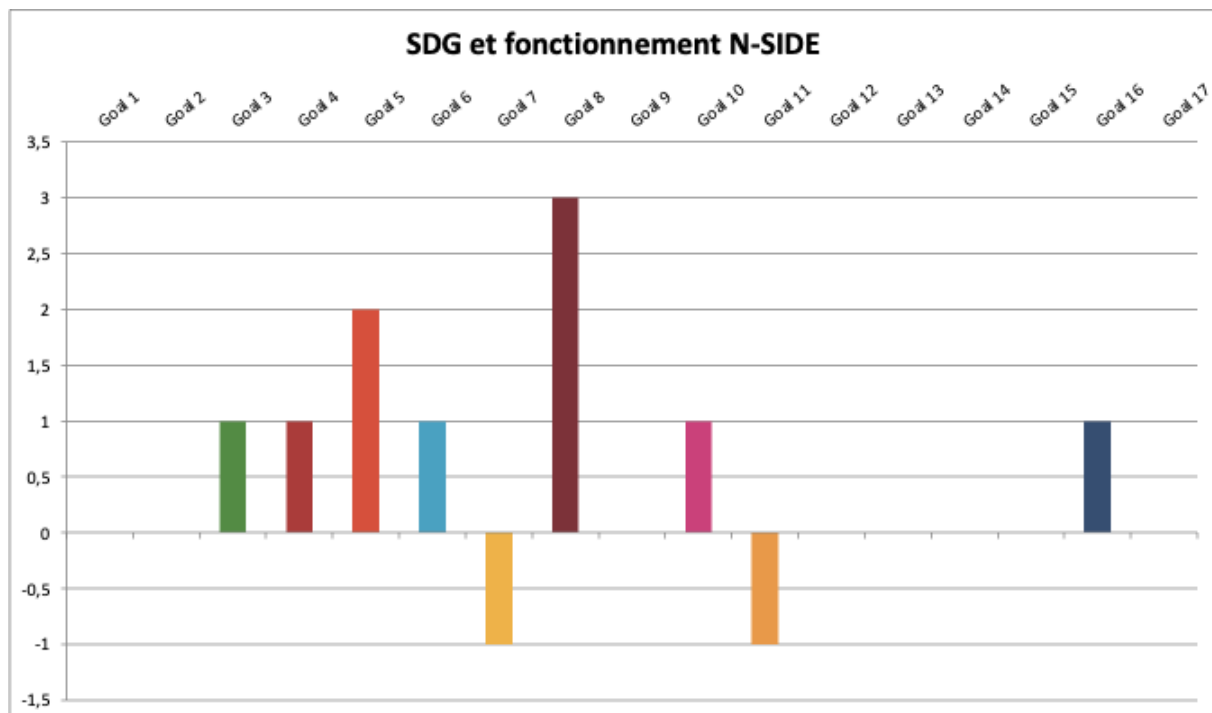
- Etape 5: Etablissement de notre feuille de route et de sa communication

Lors de ce dernier atelier, nous avons essentiellement mis au propre notre feuille de route afin que chaque participant soit d'accord avec notre plan d'actions. Nous avons terminé par un point sur la manière de communiquer nos objectifs liés au développement durable d'une manière claire et transparente.

En ce qui concerne le pilotage de cette feuille de route, l'idée est de faire découler les actions liées à chaque enjeu afin de faire découler ceux-ci au cœur même de l'organisation. Par la suite, un suivi adéquat sera organisé au niveau du steering committee afin de suivre l'évolution de ces objectifs que nous nous sommes fixés.

3. DIAGNOSTIC – Notre impact sur les 17 Objectifs de développement durable





CONCLUSION DE L'ANALYSE :

1. Impact actuel au regard des 17 Objectifs de Développement durable

En ce qui concerne l'impact de N-SIDE au regard des ODD, l'analyse nous a montré (comme il est possible de le voir sur les graphes précédents) que du point de vue métier, l'organisation a un impact positif sur 5 ODD qui sont :

- ODD 3: Bonne santé et bien-être
- ODD 7: Energie
- ODD 8: Travail décent et croissance économique
- ODD 9: Industrie, innovation et infrastructure
- ODD 12: Production et consommation responsable

D'un point de vue fonctionnement, nous pouvons voir sur le graphe précédent que l'analyse est plus nuancée que l'analyse métier. En effet, bien que N-SIDE ait un impact positif via sa bonne gouvernance (ODD 4 et 5) et le travail décent de ses employés (ODD 8), l'organisation génère des impacts négatifs par son empreinte environnementale (ODD 7 et 11).

Sur base de cette analyse, 4 ODD principaux ont été retenus pour N-SIDE. A savoir:

- ODD 3: Bonne santé et bien-être
- ODD 7: Energie



- ODD 8: Travail décent et croissance économique
- ODD 12: Production et consommation responsable

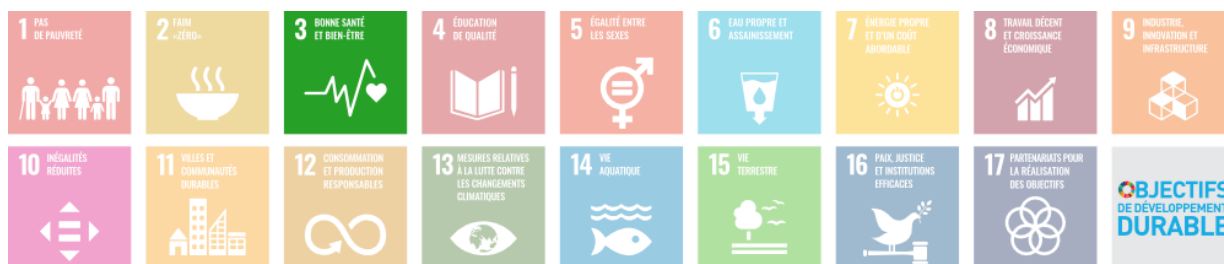
2. Enjeux stratégiques et pertinents sur lesquels agir prioritairement

Suite à la consultation des parties prenantes, nous avons décidé de concentrer notre approche sur les impacts métier positifs. Il en est effet ressorti de cet échange qu'en tant qu'entreprise à impact fortement positif, nous devons nous concentrer sur trois points essentiels:

1. Nous devons être capable de calculer précisément et de démontrer l'impact des différents produits que nous proposons à nos clients. Pour le moment, nous savons que cet impact est positif mais nous avons encore du mal à en préciser la portée.
2. Étant une entreprise de services, nous basons notre production essentiellement sur des facteurs humains. Sans eux, nous ne pourrions pas proposer la valeur ajoutée que nous avons aujourd'hui auprès de nos clients. Par conséquent, il nous est crucial de toujours veiller au bien-être de nos collaborateurs.
3. Le troisième enjeu relève de la place particulière que N-SIDE a dans l'industrie pharmaceutique. En effet, nous aidons les sociétés pharma à réduire le gaspillage de leurs essais cliniques (et donc leurs coûts) mais aussi à augmenter la vitesse avec laquelle un certain médicament est mis sur le marché. Ayant accès à certains postes clés dans ces sociétés, nous aimerions nous en servir afin de construire un pont entre les organisations pharmaceutiques et les ONG ayant besoin de médicaments produits par ces dernières.

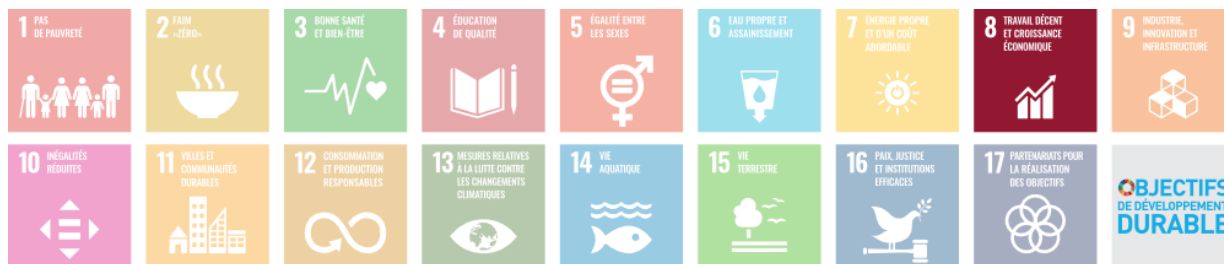


4. PLAN D'ACTION - Nos actions prioritaires pour renforcer notre contribution aux Objectifs de Développement durable



N-SIDE veut favoriser l'accès des médicaments à tous, en particulier auprès des communautés locales				
Actions à mettre en place	Périmètre / ancrage	Cibles ODD concernées	Indicateurs	Échéance
Faire un état des lieux du marché en organisant des réunions avec les ONGs		3.8	Témoignages (10 interviews min 3 en BE / 3 en US) avec chiffres à l'appui	FY24
Plan d'actions pour agir sur les problèmes d'accès identifiés		3.8	Proof of concept introduit	FY25






objectif opérationnel

Augmenter le bien-être général des collaborateurs en augmentant de 3 points le score moyen (77) des questions ci-dessous tout en gardant le score chaque question au-dessus de 75

- I can be my true self here (85)
- Company management's words match their actions (70)
- I trust the expertise of other departments to do their job and I can rely on them (75)
- I'm currently feeling recognized by my colleagues for the work I do (78)
- I'm currently working well with my manager (85)
- My manager does a good job of assigning and coordinating people (78)
- People care about each other here (85)
- The last time I faced a difficulty, I could count on the support of my colleagues (85)
- I'm currently feeling supported by the company and have access to the help I need for my well-being at work (80)
- I'm currently handling my stress level well (73)
- I'm currently satisfied with my workload (68)
- Currently, I feel personally aligned with our company values (83)
- For now, I feel involved and engaged in my work (78)
- Company leadership has a clear view of where the organisation is going and how to get there (63)
- These times, I think communication from my manager is clear and effective (80)

→ see dedicated spreadsheet:  Well-being questions from e-Pulse survey - Results FY24Q1

Actions à mettre en place	Périmètre / ancrage	Cibles ODD concernées	Indicateurs	Échéance
Interviews pour comprendre les bases du problème et poser un diagnostic		8.3, 8.8	augmenter d'un points le score moyen (77) des questions ci-dessous tout en gardant le score chaque question au-dessus de 68	FY24



Agir sur les bases diagnostic posé		8.3, 8.8	augmenter de 2 points le score moyen (77) des questions ci-dessous tout en gardant le score chaque question au-dessus de 72	FY25
Agir sur les bases diagnostic posé - suivi		8.3, 8.8	augmenter 3 points le score moyen (77) des questions ci-dessous tout en gardant le score chaque question au-dessus de 75	FY26



objectif opérationnel				
Prouver que nos produits ont un impact positif d'ici début FY26, c'est-à-dire que notre impact métier positif est 10x supérieur à notre impact de fonctionnement négatif				
Actions à mettre en place	Périmètre / ancrage	Cibles ODD concernées	Indicateurs	Échéance
Calculer l'impact de notre fonctionnement sur l'environnement		12.2, 12.5	T CO2 e	Court terme (FY24)
Pour un projet pilote, définir, calculer et suivre notre impact métier positif	Notre impact métier positif est 10x supérieur à notre impact de fonctionnement négatif sur ce projet pilote	12.2, 12.5	<ul style="list-style-type: none"> Méthode de calcul validée et documentée T CO2 e 	Moyen terme (Q3 FY25)
Répliquer et adapter la méthode sur d'autres projets	Plus de 50% de nos revenus viennent de projets avec un impact positif net prouvé	12.2, 12.5	% de revenus avec impact positif net prouvé	Long terme (FY26)



