



## FEUILLE DE ROUTE VERS LES OBJECTIFS DE DEVELOPPEMENT DURABLE



Nom de l'organisation : Commune de Beauvechain

Nom du coach : Benoît Simonart & Julien Coppens, Sustenuto

Mise à jour : Nancy Berna, Juliette Heymans & Marie-Valentine Maquet, Espace-Environnement

Vu par le Collège communal en sa séance du 17 janvier 2023.

Prise de connaissance du Conseil communal en sa séance du 27 février 2023

Mise à jour vue par le Collège en sa séance du 30 janvier 2024.



COMMUNE DE  
BEAUVECHAIN

## 1. CONTEXTE – Un cadre international décliné au niveau wallon

En septembre 2015, les États membres des Nations Unies ont adopté un programme mondial ambitieux qui vise à promouvoir un meilleur avenir pour tous, en ouvrant la voie à l'éradication de l'extrême pauvreté, à la lutte contre les injustices et inégalités ainsi qu'à la protection de notre planète. Cet Agenda s'articule autour des 17 Objectifs de développement durable (ODD), déclinés en 169 cibles, qui définissent et traduisent les priorités pour assurer une transition juste vers un développement durable à l'horizon 2030.

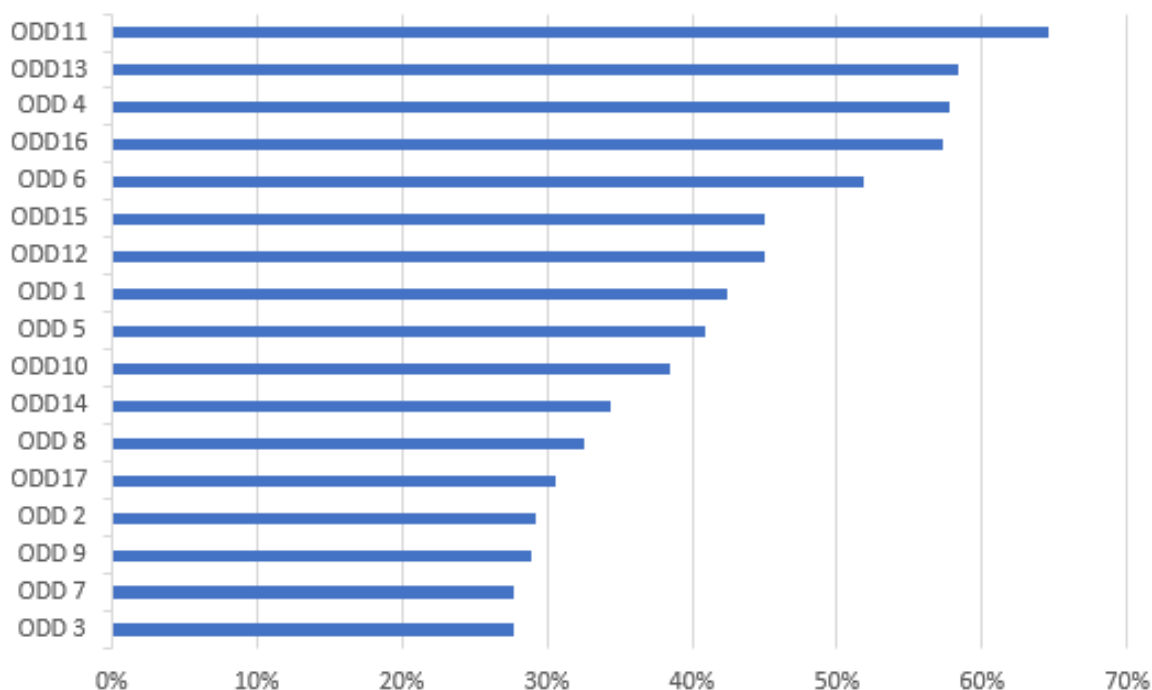
Pour concrétiser ces Objectifs au niveau local, la Wallonie a lancé un appel en vue d'accompagner diverses organisations publiques et privées dans leur démarche de transition vers un développement durable.

## 2. METHODE – Notre façon de procéder

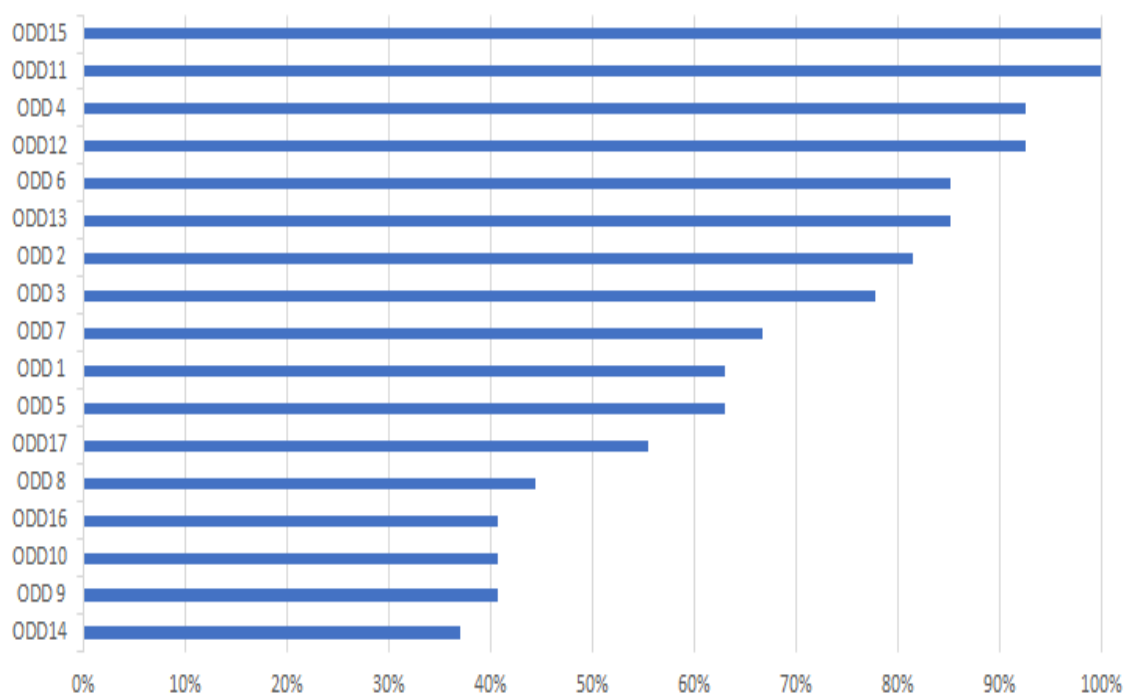
Cinq demi-journées d'accompagnement avec un coach ont été mises à notre disposition afin de faire un état des lieux de nos impacts (diagnostic) et d'identifier, avec l'aide de nos parties prenantes, les actions les plus pertinentes à mener pour contribuer aux 17 ODD (plan d'action).

Un groupe interne composé de 12 représentants des différents services de la Commune s'est réuni à deux reprises et a réalisé, sur base d'un tableau Excel, une évaluation de l'importance de l'impact des activités de la commune sur les ODD, en partant des 169 cibles liées aux ODD.

Le résultat consolidé de cette évaluation est calculé sur la moyenne des scores individuels en % et est représenté ci-dessous.



Suite aux deux premiers ateliers organisés avec le groupe interne, une consultation et un atelier d'un groupe de parties prenantes externes, composé de 9 personnes représentant diverses organisations et partenaires proches de la commune de Beauvechain, ont été réalisés. Nous avons demandé à ce groupe d'également réaliser une évaluation de l'importance de l'impact des activités de la commune sur les ODD. Le résultat de cette consultation a donné :

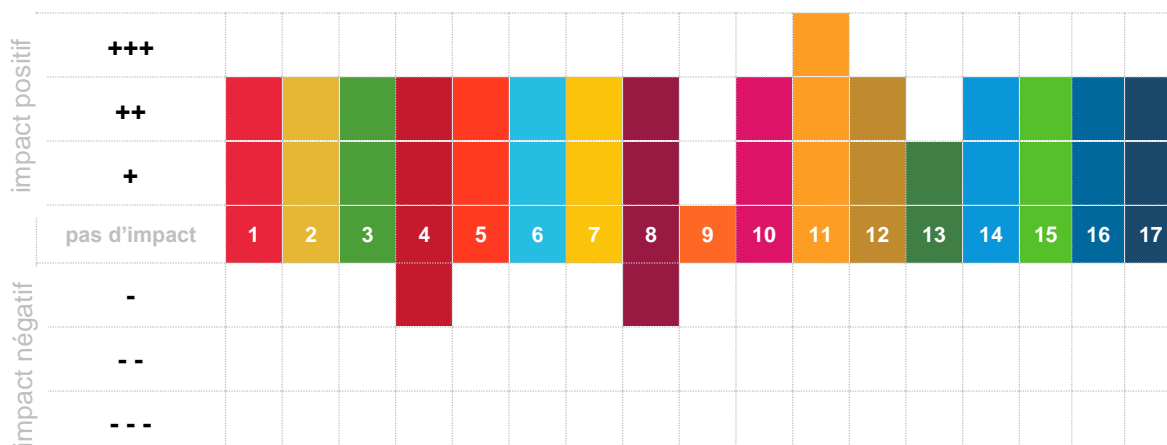


Notons que 6 des 7 ODD prioritaires sont communs aux deux groupes. Ces résultats ont ensuite été présentés au Collège de la commune afin qu'il détermine les ODD prioritaires (voir 3.2).

### 3. DIAGNOSTIC – Notre impact sur les 17 Objectifs de développement durable

Le résultat du diagnostic présenté ci-dessous a été établi en deux étapes :

1. Partant des résultats consolidés de l'exercice individuel présenté au point 2, avec la pondération suivante :
  - de 0 à 33%, l'impact est légèrement positif ou légèrement négatif
  - de 34 à 66%, l'impact est positif ou négatif
  - de 67 à 100%, l'impact est très positif ou très négatif
2. Ces résultats consolidés ont ensuite été analysés en groupe de travail. L'importance et le caractère positif ou négatif des différents impacts ont été revus en fonction de la nature des activités actuelles de la commune pour aboutir au diagnostic suivant :



## CONCLUSION DE L'ANALYSE :

### 1. Impact actuel au regard des 17 Objectifs de Développement durable

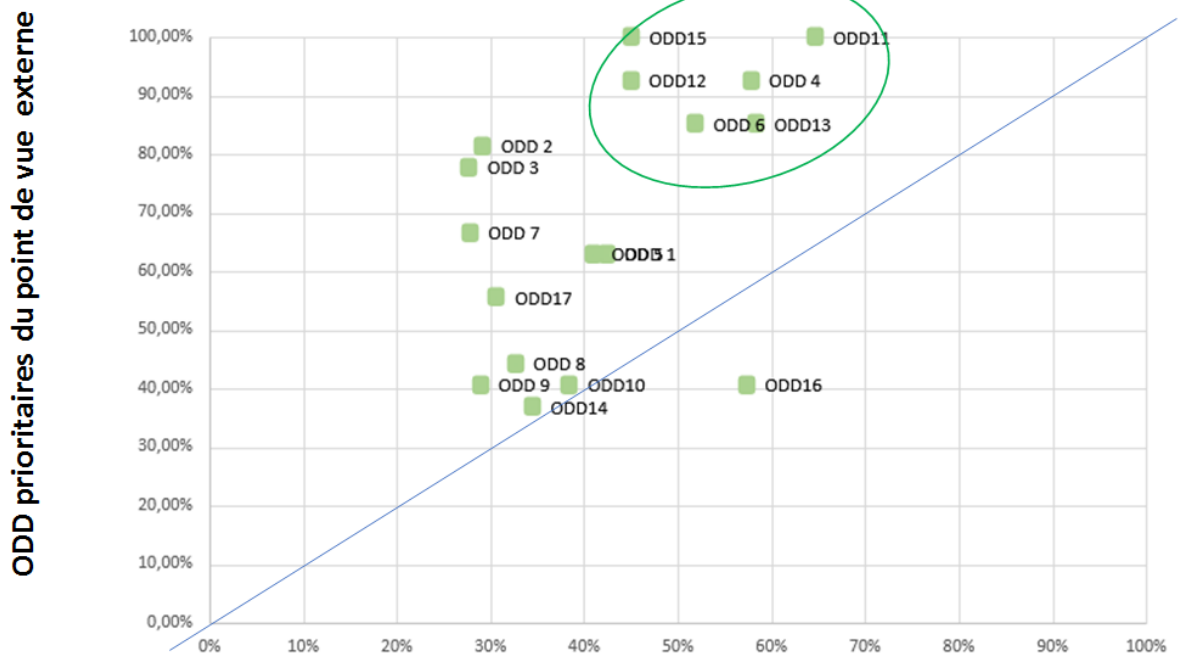
ODD	Evaluation
1	De nombreuses mesures sont prises en faveur des publics précarisés de la commune, entres autres via le CPAS et son plan pauvreté. Le service jeunesse de la commune est également très attentif à la pauvreté de cette catégorie d'âge. En outre, nous avons été très actifs lors de l'accueil de réfugiés ukrainiens.
2	La commune est partenaire du greendeal et a mis en place une cantine durable dans ce cadre. Elle collabore (mais pourrait soutenir plus) des initiatives privées telles les « resto du cœur ». Enfin, des animations et programme éducatifs sont adressés aux enfants, en vue de leur permettre de s'alimenter de manière équilibrée. Enfin, on fait appel à des producteurs locaux pour approvisionner par exemple les crèches.
3	La commune a une politique active ciblée sur la santé des aînés et organise des activités de gymnastique pour eux et la population en général. Il existe de nombreuses aires de jeux et plaines de sport, tout comme de nombreux clubs sportifs sont soutenus par la commune.
4	Des moyens et une attention particulière sont adressés aux enfants. Des classes d'immersions existent à partir de la maternelle, des programmes de lutte contre le harcèlement sont mis en place ainsi que des équipements numériques. Cependant, nous souffrons d'un manque d'enseignants chronique et de places en crèche (mais un projet imminent devrait résoudre ce dernier problème).
5	Les Commissions Paritaires (CP) dans la fonction publique sont strictement respectées, les femmes sont majoritaires tant au sein du personnel communal que dans les fonctions politiques de la commune.
6	Un des principaux sites de captage d'eau potable de la région est situé sur la commune, et de nombreuses mesures sont prises pour en garantir la qualité.
7	De nombreux projets ont été mis en œuvre afin de réduire les consommations d'énergie tant de la commune que des particuliers (limitation éclairage public, conseillers énergie pour les citoyens, plan POLLEC). D'autre part, des projets de production d'énergie renouvelable sont en place (panneaux solaires, chaudière biomasse).
8	La commune a créé un atelier rural et héberge une ALE sur son territoire. Cependant, on note une volonté de protéger le caractère rural de la commune, qui entre à certains moments en conflit avec des projets d'entreprises.
9	Pas applicable

10	Dans le cadre du Plan de Cohésion Social (PCS), un service handicap est présent sur la commune, qui ouvre à la diversité. L'objectif minimal de 2% est largement atteint.
11	Le bien/bon vivre dans la commune est un cheval de bataille de nos élus. La commune propose une offre culturelle importante, la mobilité douce y est favorisée, et un effort particulier a été réalisé afin d'offrir des logements accessibles à tous (urgence, transit, intergénérationnels)
12	La production de déchets par habitant est une des plus basse de la région avec une médiane de 53kg contre 138 en moyenne. Un marché des producteurs locaux est organisé 2x/semaine. Cependant, des efforts restent à fournir au sein des services communaux, notamment en matière de tri des déchets.
13	De nombreux projets en matière de lutte contre les inondations (coulées de boues) sont en cours de réalisation ou à l'étude, cependant, il reste encore de nombreux efforts à faire afin de renforcer notre résilience.
14	En dehors du projet « ici commence la mer », très peu est fait pour ce sujet un peu plus lointain.
15	En 2010, Beauvechain a été désigné comme la commune la plus active en termes de biodiversité Par inter-Environnement Wallonie (IEW). La base militaire présente également un certain intérêt en ces termes. Cependant, beaucoup de projets restent à réaliser.
16	Les services communaux sont conviviaux et dynamiques. Cependant, ils se heurtent souvent aux lourdeurs administratives et contrôles internes importants qui réduisent leur efficacité.
17	La commune est assez ouverte et a de nombreuses collaborations tant avec des initiatives privées qu'elle soutient, que d'autres communes, comme par exemple dans le cadre du GAL.

## 2. Enjeux stratégiques et pertinents sur lesquels agir prioritairement

Suite aux deux premiers ateliers présentés au point 2, et afin de définir les enjeux pertinents pour la commune, nous avons établi une matrice de matérialité telle que ci-dessous :

**ODD prioritaires**



**ODD prioritaires du point de vue interne**

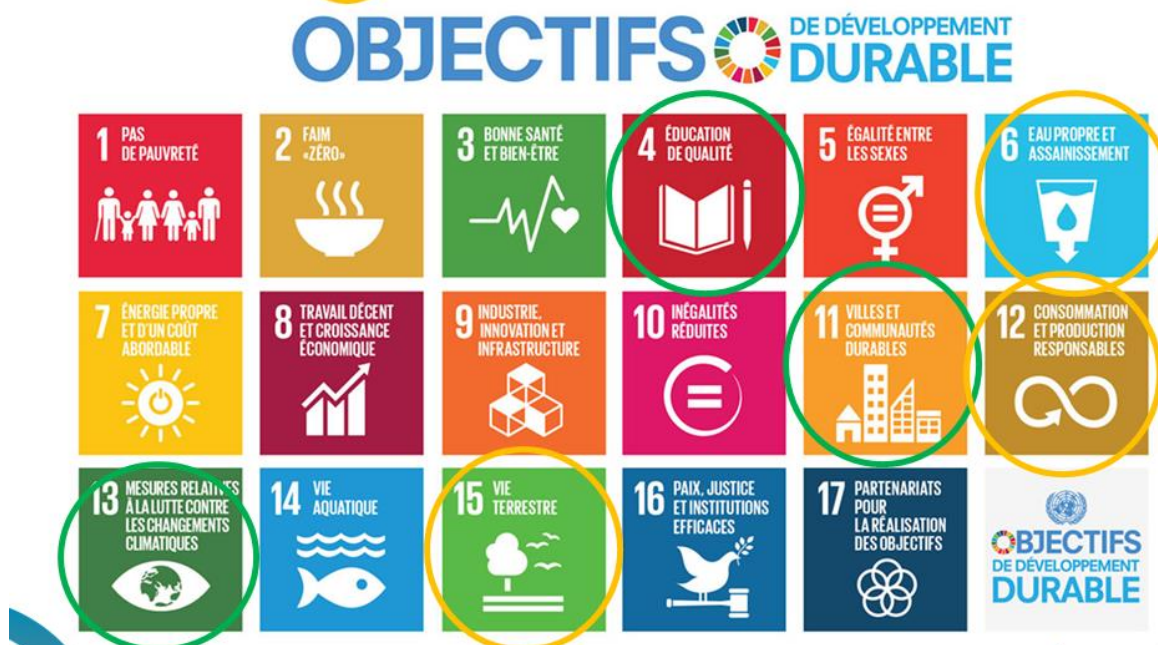
Le collège s’est ensuite réuni et, tenant compte des résultats des groupes de travail interne et externe, a décidé de retenir les 6 ODD communs aux deux analyses comme étant ceux sur lesquels la commune de Beauvechain identifie avoir un impact significatif.

Pour ces ODD prioritaires, des cibles ont été déterminées sur base de l’exercice de priorisation individuel effectué par le groupe interne.

Cependant, afin de rester réaliste et se fixer des objectifs atteignables tenant compte de ses moyens limités, le collège a souhaité répartir ces ODD en objectifs de priorité n°1 et n°2.

## Décision du collège sur les ODD prioritaires (6 décembre 2022)

ODD retenus:  3 ODD Priorité n°1  
 3 ODD Priorité n°2



C'est sur ces 6 ODD repris dans le tableau ci-dessus, qu'a porté le travail de détermination des objectifs et des actions pour l'élaboration de la feuille de route ODD. Mais une attention particulière a été portée sur les priorités n°1, dont les actions devront être réalisées avant celles relevant des ODD de priorité n°2.

## 4. PLAN D'ACTION - Nos actions prioritaires pour renforcer notre contribution aux Objectifs de Développement durable



objectif opérationnel

### 1. Amélioration du réseau des transports en commun sur la commune (PST – enjeu n°4)

Actions à mettre en place	Périmètre / ancrage	Cibles ODD concernées	Indicateurs	Échéance/Statut
1. Mener et réaliser des consultations citoyennes sur les besoins réels des élèves en matière d'accès à l'école	Territoire communal	4.1. Accès à l'école	-Nombre de consultations -Nombre de participants aux consultations	En cours
2. Communiquer les résultats des consultations au TEC	Territoire communal	4.1. Accès à l'école	-Résultats communiqués	2026



objectif opérationnel				
3. Assurer l'accès de tous à une éducation de qualité (PST – enjeu n°4)				
Actions à mettre en place	Périmètre / ancrage	Cibles ODD concernées	Indicateurs	Échéance/Statut
4. Elaboration et/ou réalisation d'un Plan de pauvreté infantile et réalisation du PADE	Ecoles	4.1. Accès à l'école	Nombre d'actions menées	En cours
5. Projet café poussettes ; espace de parole en collaboration avec l'Office de la Naissance de l'Enfance (ONE)	Ecoles, autres espaces indoor, comme les salles communales	4.2 éducation préscolaire	Nombre de participants	2030 En cours

objectif opérationnel				
4. Création de nouvelles places d'accueil pour la petite enfance (PST – enjeu n°4)				
Actions à mettre en place	Périmètre / ancrage	Cibles ODD concernées	Indicateurs	Échéance
7. Création d'une nouvelle crèche	Territoire communal	4.2. Petite enfance	Nombre de places créées	En cours
8. Augmenter les collaborations avec les opérateurs de la petite enfance	Territoire communal	4.2. Petite enfance	Nombre d'activités créées	En cours

## 5. Renforcer l'accès pour tous à l'enseignement et à la formation sur la commune (PST – enjeu n°4)

Actions à mettre en place	Périmètre / ancrage	Cibles ODD concernées	Indicateurs	Échéance
10. Création d'une école des devoirs	Territoire communal	4.6. Alphabétisation	Ouverture de l'école des devoirs	En cours
11. Proposer des remédiations aux enfants qui sont en demande	Territoire communal	4.6. Alphabétisation	% nombre de remédiations/nombre d'enfants en demande	En cours

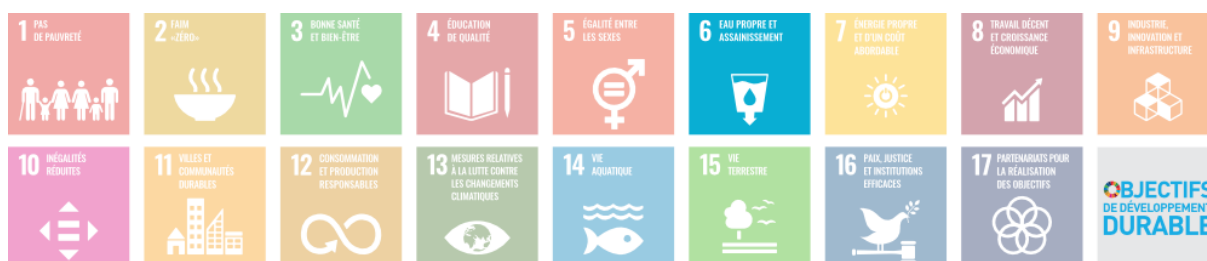
## 6. Renforcer les collaborations entre les écoles et des organismes extérieurs (PST – enjeu n°4)

Actions à mettre en place	Périmètre / ancrage	Cibles ODD concernées	Indicateurs	Échéance
12. Envoyer tous les enseignants en formation à la CNV (communication non-violente)	Enseignants communaux (?)	4.7. Développement des compétences	Pourcentage des enseignants formés à la CNV (objectif 100%)	En cours
13. Organiser des activités de sensibilisation au Développement Durable (introduction et b.a.-ba du Développement Durable)	Écoles	4.7. Développement des compétences	Pourcentage des classes ayant participé	Année scolaire 2024-2025
14. Assurer l'inscription de chaque classe à une formation ou une animation ODD chaque année (mise en pratique du Développement Durable)	Classes communales (?)	4.7. Développement des compétences	Pourcentage des classes formées au ODD	Année scolaire 2024-2025
15. Visite des fermes de l'entité	Classes maternelles	4.7. Développement des compétences	Pourcentage des classes ayant participé	Année scolaire 2024-2025
16. Réorganiser des séances de prévention des drogues	Classes P5 et P6	4.7. Développement des compétences	Pourcentage des classes ayant participé	Année scolaire 2023-2024 À réitérer tous les 2 ans

objectif opérationnel

## 7. Renforcer l'apprentissage (sensibilisation, actions et respect) du cadre de vie et de la biodiversité (PST – enjeux n°3-4)

Actions à mettre en place	Périmètre / ancrage	Cibles ODD concernées	Indicateurs	Échéance
17. Assurer le suivi des animations proposées par nos partenaires (Gal Culturalité, Aer Aqua Terra, CR Dyle-Gette)	Directions et Enseignants des écoles de Beauvechain	4.7. Développement des compétences	Pourcentage des classes ayant suivi des animations	2027



objectif opérationnel

## 1. Améliorer la qualité de l'eau potable en apportant une solution aux problèmes des points noirs (PST – enjeu n°3)

Actions à mettre en place	Périmètre / ancrage	Cibles ODD concernées	Indicateurs	Échéance
18. Poursuite du travail de l'agent constateur sur les points noirs	Territoire communal	6.3. Qualité de l'eau	Nombre de points noirs résolus	En continu
19. Sensibilisation des citoyens au respect de la qualité de l'eau	Commune	6.3. Qualité de l'eau	-Diminution du nombre de points noirs -Nombre d'actions de sensibilisation (?)	2030
20. Prioriser l'achèvement du réseau d'égouttage (tronçons manquants) lors de l'établissement de la prochaine programmation PIC, PIMACI, etc.	Territoire communal	6.3. Qualité de l'eau	Nombre de tronçons manquants réhabilités.	2030

objectif opérationnel

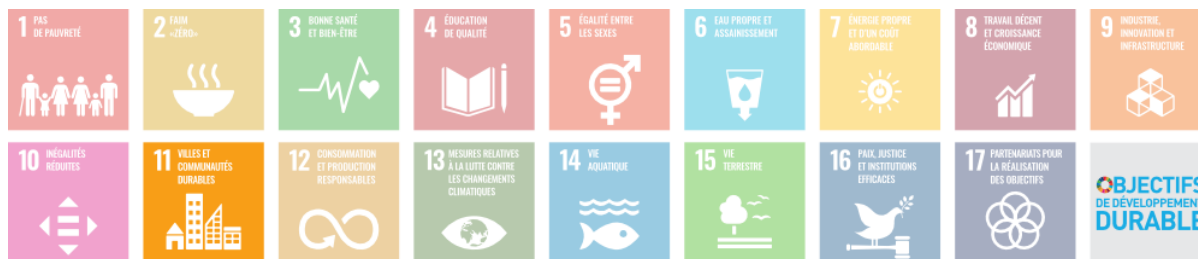
## 2. Promouvoir la protection des écosystèmes liés à l'eau comme les rivières, les zones humides et les forêts rivulaires (PCDR II.8 – PST enjeu n°3)

Actions à mettre en place	Périmètre / ancrage	Cibles ODD concernées	Indicateurs	Échéance
21. Acquisition (en partenariat ou non avec le public ou le privé) de terrains de grand intérêt écologique et didactique, en fonction des opportunités (Fiche PCDR II.8)	Territoire communal (?)	6.6. Ecosystèmes liés à l'eau	Surface acquise et gérée	2030
22. Soutenir et collaborer le cas échéant avec la SWDE pour la protection des sites de captage	Stations de pompage de Beauvechain et de Nodebais	6.6. Ecosystèmes liés à l'eau	Actions mises en place	2028

objectif opérationnel

## 3. utilisation rationnelle et durables des ressources en eau (PST – enjeu n°3)

Actions à mettre en place	Périmètre / ancrage	Cibles ODD concernées	Indicateurs	Échéance
23. Mise en place de système de récupération des eaux pluviales sur les bâtiments communaux pour des utilisations quotidiennes d'eau non potable, pour tous les nouveaux bâtiments et lors de rénovations importantes (voir ODD 16 action n°83)	Bâtiments communaux	6.4 utilisation rationnelle de l'eau	Nombre de bâtiments aménagés	2024
24. Réfection des approvisionnements en eau des anciens bâtiments et intégration de la gestion des eaux, pour tous les nouveaux bâtiments et lors de rénovations importantes	Révision des réseaux d'eau défectueux (approvisionnement et évacuation)	6.4 utilisation rationnelle de l'eau	Pourcentage des réseaux rénovés par rapport aux réseaux à rénover (objectif 100%)	2030



objectif opérationnel

## 1. Favoriser l'accès à tous au logement (PCDR lot II / PST – enjeu 1-3-4)

Actions à mettre en place	Périmètre / ancrage	Cibles ODD concernées	Indicateurs	Échéance
25. Favoriser une offre de logement diversifiée	Territoire communal	11.1. Accès au logement	-Nombre de logements publics (objectif : 142 en 2021 tout confondus)	En cours
26. Offrir des logements intergénérationnels à loyer modéré (PCDR II.5)	Territoire communal	11.1. Accès au logement	-Objectif : 5% du parc	En cours
27. Prévoir des logements de transit/urgence	Territoire communal	11.1. Accès au logement	-Objectif : 5% du parc	En cours
28. Faire la chasse aux logements inoccupés	Territoire communal	11.1. Accès au logement	Nombre de dossiers traités annuellement	En cours
29. Prévoir de nouveaux logements d'insertion (partenariat avec le privé)	Territoire communal	11.1. Accès au logement	Nombre de logement	2026
30. Réglementer l'intégration de la tranche d'âge 30-65 ans, qui n'ont pas d'enfants, dans l'accès aux logements moyens	Territoire communal	11.1. Accès au logement	Adapter les règlements	2026

objectif opérationnel

**2. Mobilité durable**

Actions à mettre en place	Périmètre / ancrage	Cibles ODD concernées	Indicateurs	Échéance
31. Plan Communal de Mobilité, orienté en faveur des modes actifs/doux	Territoire communal	11.2 transports sûrs, accessibles et viables, à un coût abordable	Évaluation triennale de l'avancement du plan	En cours
32. Plan d'Investissement Communal (PIC) - Plan d'investissement mobilité active communal et intermodalité (PIMACI) – aménagements pour les déplacements de mobilité douce/active tout en tenant compte du charroi agricole	Territoire communal	11.2 transports sûrs, accessibles et viables, à un coût abordable	-Pourcentage d'aménagements réalisés -Pourcentage de distances aménagées -Objectif 1 projet par an d'ici l'échéance	2030
33. Schéma de Cohésion territoriale de la croix de Hesbaye (SCoTCH) - réflexion sur « New Places of Working – nouveaux lieux de travail » accessibles rapidement à vélo	Hameau de La Bruyère	11.a. favoriser l'établissement de liens économiques, sociaux et économiques entre zones urbaines à rurales	réalisation	En cours

objectif opérationnel

**3. Gestion durable de l'espace du territoire**

Actions à mettre en place	Périmètre / ancrage	Cibles ODD concernées	Indicateurs	Échéance
35. Utilisation rationnelle de l'espace	Territoire communal	11.3 urbanisation durable 11.5 limiter les dégâts dus aux catastrophes	Nombre de sinistres par catastrophe	En continu

#### 4. Transversalité des différentes réglementations en vigueur dans la gestion des demandes de permis

Actions à mettre en place	Périmètre / ancrage	Cibles ODD concernées	Indicateurs	Échéance
36. respect des normes PEB	Territoire communal	11.3 urbanisation durable	Nombre de dossiers	En continu
37. lutte contre les inondations (imposition d'aménagements en matériaux semi-perméables, ...)	Territoire communal	11.5 limiter les dégâts dus aux catastrophes	100% des dossiers en zone impactée	En continu
38. imposition de plantations, feuillet d'information à joindre aux octrois de permis reprenant des conseils en faveur de la biodiversité	Territoire communal	11.3 urbanisation durable 11.4. Patrimoine culturel et naturel	Pourcentage des dossiers, objectif : 100% en 2025	2025
39. Révision du Guide Communal d'Urbanisme et du Schéma de Développement Communal	Territoire communal	Cibles 11.1 à 11.7	Approbation par les différentes instances	2029

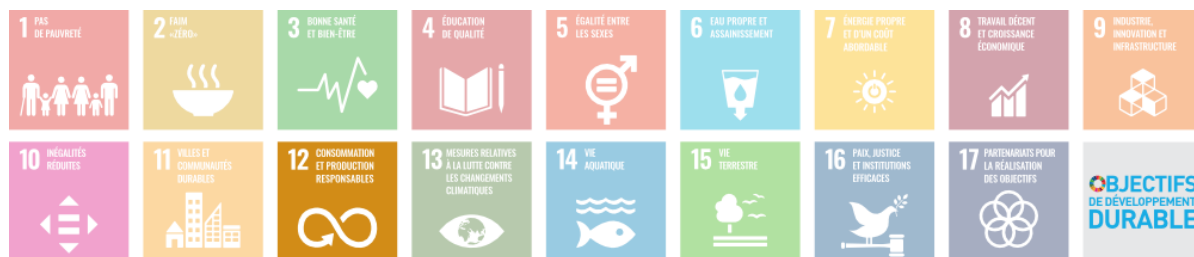


## 5. Favoriser la protection et la préservation du patrimoine culturel et naturel de Beauvechain (lien PST/PCDR ?)

Actions à mettre en place	Périmètre / ancrage	Cibles ODD concernées	Indicateurs	Échéance
40 et 41. Engagement d'un agent pour recenser le patrimoine culturel (plan d'urgence 'Bouclier Bleu' sur 4 mois)	Territoire communal	11.4. Patrimoine culturel et naturel	-Plan d'urgence établi sur 4 mois -Recensement effectué	En cours
42. Mise en place d'un organisme spécifique pour la protection du patrimoine culturel	Territoire communal	11.4. Patrimoine culturel et naturel	Organisme en place	2023
43. Création d'une maison de la mémoire et de la citoyenneté (PCDR II.6)	La Bruyère	11.4. Patrimoine culturel et naturel	Ouverture de la maison	Fin 2023
44. Recensement, avec le CPAS, des terrains communaux en vue de l'élaboration d'une politique foncière communale (convention 'Terre en vue')	Territoire communal	11.4. Patrimoine culturel et naturel	Convention de 3 ans signée	2022-2024

## 6. Améliorer le cadre de vie de la population (lien PCDR lot II)

Actions à mettre en place	Périmètre / ancrage	Cibles ODD concernées	Indicateurs	Échéance
45. Création de plaines de jeux	Territoire communal	11.7. Espaces verts	-Nombre de plaines de jeux créées	En cours
46. et 47. Rénovation des espaces de jeux existants dégradés comme le skate-park de Tourinnes-la-Grosse	Skate-park de Tourinnes-la-Grosse et autres aménagements défectueux	11.7. Espaces verts	Nombre d'espaces rénovés par rapport au nombre d'espaces à rénover (objectif 100% à raison de minimum 1 par an)	
48. Aménagement des pistes cyclables et de trottoirs sécurisants	Territoire communal	11.7. Espaces verts	Distance aménagée cumulée par an	Court à moyen terme
49. et 50. Création d'un potager communautaire dans le cadre du PCS, autogéré par des bénévoles	Territoire communal	11.7. Espaces verts	- Potager créé - Évolution du nombre d'adhérents	En continu
51. Aménagement des bâtiments public pour faciliter l'accès aux PMR	Territoire communal	11.7. Espaces verts	-Nombre de bâtiments aménagés	En continu
52. et 53. Aménagement d'un espace de détente et de convivialité dans le jardin de la Cure à La Bruyère (PCDR II.6)	Territoire communal	11.7. Espaces verts	-Espace aménagé -Fréquentation	2026



objectif opérationnel				
1. Mise en place d'une gestion efficace des déchets (PST – enjeu n°3)				
Actions à mettre en place	Périmètre / ancrage	Cibles ODD concernées	Indicateurs	Échéance
54. Instauration des poubelles à puce	Territoire communal	12.5. Gestion des déchets	-Nombre de kg par habitant et par an	En continu
55. Faire la chasse aux dépôts sauvages (agent constatateur)	Territoire communal	12.5. Gestion des déchets	-Evolution annuelle	En continu
56. Sensibilisation de la population (et dans les écoles) à la gestion des déchets	Territoire communal	12.5. Gestion des déchets	Production de déchets : nombre de kg/équivalent habitant/an	Court terme
57. Projet d'atelier de réparation des appareils électriques	Territoire communal	12.5. Gestion des déchets	Ouverture de l'atelier	2024

## 2. Intégration de clauses environnementales et sociales dans les cahiers des charges (PST – enjeu n°3)

Actions à mettre en place	Périmètre / ancrage	Cibles ODD concernées	Indicateurs	Échéance
58. Mise en place d'une charte pour les achats publics responsables	Commune	12.7. Marchés publics	Charte mise en place	En cours
59. Utilisation d'une encre écologique (végétale) dans le bulletin communal	Commune	12.7. Marchés publics	Encre végétale utilisée	En cours
60. Favoriser les entreprises locales, l'économie locale et les circuits courts suivant les clauses des cahiers spéciaux des charges	Commune	12.7. Marchés publics	Nombre de marchés publics liés à la charte des achats publics responsables	En continu
61. Privilégier des matériaux durables	Commune	12.7. Marchés publics	Nombre de marchés publics liés à la charte des achats publics responsables	En continu

### 3. Développer des moyens alternatifs aux énergies fossiles et mieux gérer l'utilisation des énergies (PST – enjeu n°3)

Actions à mettre en place	Périmètre / ancrage	Cibles ODD concernées	Indicateurs	Échéance
62. mise en place d'une chaudière biomasse pour les bâtiments publics avec un développement de la filière locale de production (agriculteurs et déchets verts communaux)	Bâtiments de l'administration communale	12.3 gestion durable et rationnelle des ressources naturelles	Réalisation	2030
63. Suppression des points lumineux inutiles	Territoire communal	12.3 gestion durable et rationnelle des ressources naturelles	Nombre de points lumineux retirés	2026
64. Evaluer la possibilité d'éteindre l'éclairage public de minuit à 5h du matin	Territoire communal	12.3 gestion durable et rationnelle des ressources naturelles	Réalisation	2025



objectif opérationnel				
1. inondations et ruissellement (PST – enjeu n°3 / COP15 cibles 8-10)				
Actions à mettre en place	Périmètre / ancrage	Cibles ODD concernées	Indicateurs	Échéance
65. Mise en place de micro-aménagements pour lutter contre les coulées de boue et d'eau en milieu agricole	Territoire communal	13.1 Résilience et capacités d'adaptation  13.2 Incorporation de mesures dans les politiques, stratégies et planification	Nombre réalisé	En continu
66. Mise en place de dos d'âne de retenue des eaux dans les chavées identifiées par la cellule Gestion Intégrée Sol-Erosion-Ruissellement (GISER)	Territoire communal	13.1 Résilience et capacités d'adaptation  13.2. Politiques, stratégies et plan Climat	Nombre réalisé	En cours
67. Conseils à la demande chez les particuliers pour aménager les propriétés et les abords des bâtiments pour limiter les catastrophes (sécheresse/inondation)	Territoire communal	13.3. Education et sensibilisation	Nombre de ménages consultés	En cours

objectif opérationnel

## 2. Incorporer des mesures relatives aux changements climatiques dans les politiques, les stratégies et la planification locale (PST – enjeu n°3 / COP15 – cible 8)

Actions à mettre en place	Périmètre / ancrage	Cibles ODD concernées	Indicateurs	Échéance
68. Renforcer la mission du conseiller en énergie sur les projets 'Commune Energ'Ethique', Bilan Carbone, Plan Pollec et Installation chaudière biomasse		13.2. Politiques, stratégies et plan Climat	-Rapport annuel du Conseiller en Energie	En continu

objectif opérationnel

## 3. Informer la population en matière énergétique et sur les primes disponibles à Beauvechain

Actions à mettre en place	Périmètre / ancrage	Cibles ODD concernées	Indicateurs	Échéance
69. Stands de sensibilisation sur événements communaux	Territoire communal	13.3. Education et sensibilisation	-Nombre de citoyens touchés	2024

objectif opérationnel

#### 4. Informer les citoyens comme les professionnels sur les plantations résilientes en fonction des changements climatiques (PST – enjeu n°3 / COP15 – cible 10)

Actions à mettre en place	Périmètre / ancrage	Cibles ODD concernées	Indicateurs	Échéance
70. conférence sur les nouvelles pratiques agricoles en fonction des changements climatiques		13.3. Education et sensibilisation	Nombre d'agriculteurs participants	Hiver 2023-2024
71. conférence et/ou brochure pour les citoyens sur les alternatives de plantation des changements climatiques		13.3. Education et sensibilisation	Nombre de citoyens participants	Hiver 2023-2024



objectif opérationnel

#### 5. Les petits cours d'eau font les grandes rivières et puis la mer... (PST – enjeu n°3)

Actions à mettre en place	Périmètre / ancrage	Cibles ODD concernées	Indicateurs	Échéance
72. Soutenir l'action « Ici commence la mer »	Territoire communal	14.1 réduire les pollutions marines	Nombre de macarons placés	2026
73. Soutenir Aer Aqua Terra dans ses actions de nettoyage des déchets dans les cours d'eau	Cours d'eau de l'entité	14.1 réduire les pollutions marines	Nombre de tronçons traités Quantité de déchets récoltés Monitoring des tronçons traités	Annuelle





objectif opérationnel				
1. Garantir un maximum de biodiversité (PST – enjeu n°3)				
Actions à mettre en place	Périmètre / ancrage	Cibles ODD concernées	Indicateurs	Échéance
74. Mise en place de plans de gestion de la biodiversité	Territoire communal	15.1. Ecosystèmes terrestres	-Nombre de plans de gestion mis en place (avec bioindicateurs variables en fonction des milieux faunistiques ou floristiques)	En continu
75. Insérer des clauses environnementales dans les baux à ferme des terres publiques		15.1. Ecosystèmes terrestres	- Nombre d'actions par ha (haies, lutte contre les inondations, bandes enherbées, systèmes alternatifs de culture, etc.)	2024

objectif opérationnel

## 2. Vérifier l'efficacité des mesures agro-environnementales prises pour conserver et améliorer la biodiversité (PST – enjeu n°3)

Actions à mettre en place	Périmètre / ancrage	Cibles ODD concernées	Indicateurs	Échéance
76. Objectif Perdrix (protection espèce parapluie)	Territoire communal	15.5. Protection de la biodiversité	-Plantation de haies (nombre de m) -Suivi télémétrique des oiseaux	En cours
77. Amélioration des zones de frayère de reproduction piscicole	Territoire communal	15.5. Protection de la biodiversité	-Nombre de zones améliorées	En cours

## 3. Intégrer, tant que faire se peut, les objectifs et cibles de la COP15 Biodiversité concernant la commune

Actions à mettre en place	Périmètre / ancrage	Cibles ODD concernées	Indicateurs	Échéance
78. De protéger au moins 30 % des zones d'écosystèmes terrestres et d'eaux intérieures suivant les cibles 2 et 3 de la feuille de route de la COP15	Territoire communal	15.5 Protection de la biodiversité	% d'espaces protégés	2030
79. Lutte contre les espèces invasives (cible 6 de la feuille de route de la COP15)	Territoire communal	15.5 Protection de la biodiversité	Nombre/superficie/linéaire traités	En continu
80. Réduire les risques de pollution et l'impact négatif de la pollution de toutes sources (cible 7 de la feuille de route de la COP15)	Territoire communal	15.5 Protection de la biodiversité	% de pollutions résolues	En continu



objectif opérationnel				
1. Améliorer la communication interne et externe entre les services communaux (lien PST – enjeux n°1-2)				
Actions à mettre en place	Périmètre / ancrage	Cibles ODD concernées	Indicateurs	Échéance
81. Organiser des réunions annuelles interservices	Commune	16.6. Institutions efficaces et responsables	-Réunions organisées (oui/non)	En continu
82. Relifiter le site web et la newsletter	Commune	16.6. Institutions efficaces et responsables	-Site web et newsletter reliftés	2024

objectif opérationnel				
2. Rendre les bâtiments communaux autonomes en énergie et en eau (PST – enjeux n°1-2)				
Actions à mettre en place	Périmètre / ancrage	Cibles ODD concernées	Indicateurs	Échéance
83. Installer une citerne à eau de pluie (voir ODD 6 action n°23)	Bâtiments communaux	16.6. Institutions efficaces et responsables	-Citerne opérationnelle	2024
84. Installer des panneaux photovoltaïques sur les bâtiments communaux	Bâtiments communaux	16.6. Institutions efficaces et responsables	-Nombre de bâtiments équipés -Minimum un bâtiment par an	2030

objectif opérationnel

**3. Maintenir le niveau et la dynamique de la participation citoyenne (PST – enjeux n°1-2)**

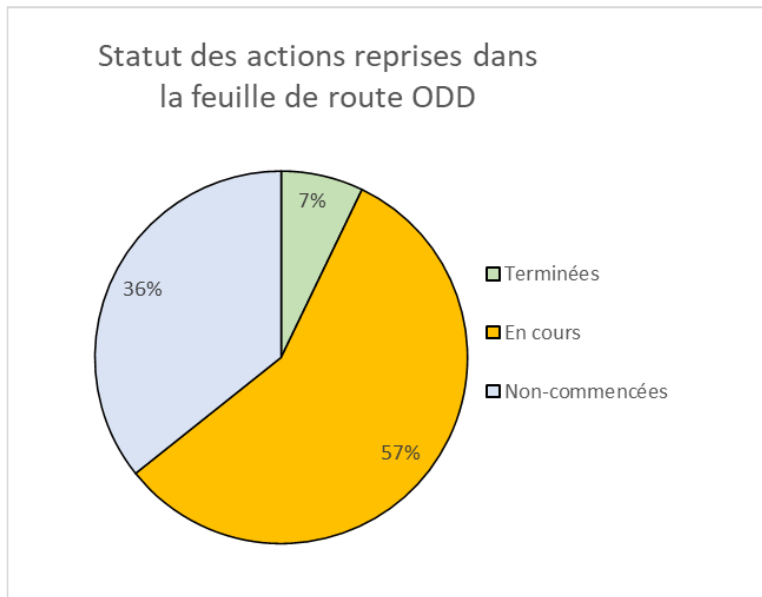
Actions à mettre en place	Périmètre / ancrage	Cibles ODD concernées	Indicateurs	Échéance
85. Poursuivre les réunions des commissions consultatives	Population de la commune	16.7. Gouvernance participative	-Nombre de réunions de commissions consultatives	En continu
86. Créer des consultations citoyennes ponctuelles	Population de la commune	16.7. Gouvernance participative	-Nombre de consultations et taux de participation	En continu

objectif opérationnel

**4. Améliorer la transparence des institutions locales (PST – enjeux n°1-2)**

Actions à mettre en place	Périmètre / ancrage	Cibles ODD concernées	Indicateurs	Échéance
87. Assurer la publication des décisions structurantes sur le site de la commune	Commune	16.10. Information et libertés	- Nombre de décisions structurantes publiées	En continu
88. Améliore les services en ligne de l'administration	Commune	16.10. Information et libertés	-Nombre de services améliorés	En continu

### Notre bilan le la mise en route de notre feuille de route



#### **84 actions au total :**

- 6 actions terminées
- 48 actions en cours
- 30 actions non-commencées

## Intégration des ODD

Analyse AFOM pour Beauvechain, réalisée par Espace Environnement

