



## FEUILLE DE ROUTE VERS LES OBJECTIFS DE DEVELOPPEMENT DURABLE



Nom de l'organisation : Brunehaut

Nom du coach : Marie-Valentine Maquet (Espace Environnement)

Date d'adoption : 05/02/2024

Par : Le collège Communal de Brunehaut

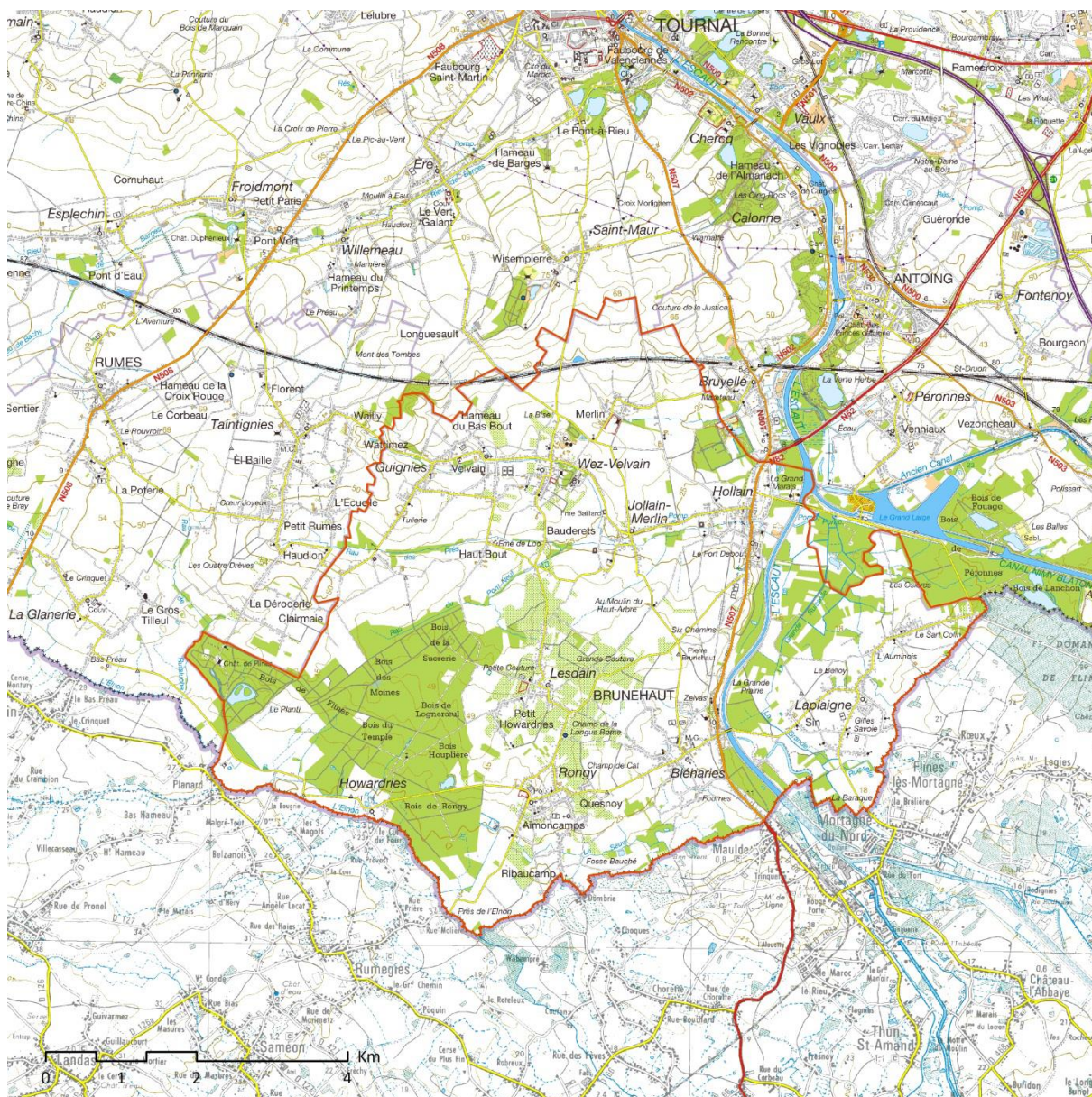


# 1. CONTEXTE – Un cadre international décliné au niveau wallon

En septembre 2015, les États membres des Nations Unies ont adopté un programme mondial ambitieux qui vise à promouvoir un meilleur avenir pour tous, en ouvrant la voie à l'éradication de l'extrême pauvreté, à la lutte contre les injustices et inégalités ainsi qu'à la protection de notre planète. Cet Agenda s'articule autour des 17 Objectifs de développement durable (ODD), déclinés en 169 cibles, qui définissent et traduisent les priorités pour assurer une transition juste vers un développement durable à l'horizon 2030.

Pour concrétiser ces Objectifs au niveau local, la Wallonie a lancé un appel en vue d'accompagner diverses organisations publiques et privées dans leur démarche de transition vers un développement durable.

## Présentation de la commune de Brunehaut :



Brunehaut se situe au sud de la Wallonie picarde, à la frontière avec la France. Les pôles urbains les plus proches sont Tournai, Saint-Amand et la conurbation lilloise.

Brunehaut est composé de 9 villages : Bléharies (1.242 habitants), Guignies (811 habitants), Hollain (1.304 habitants), Howardries (89 habitants), Jollain-Merlin (582 habitants),



Laplaigne (1.347 habitants), Lesdain (486 habitants), Rongy (1.235 habitants) et Wez-Velvain (1.011 habitants). La croissance démographique de la commune est continue, principalement due à l'immigration mais également à la faveur d'un solde naturel souvent positif.

La plupart des indicateurs socio-économiques (revenus, chômage, revenus d'intégration sociale) sont plutôt favorables ou affichent des évolutions positives à Brunehaut.

Commune du Parc Naturel des Plaines de l'Escaut, le milieu naturel de Brunehaut se caractérise principalement par deux zones boisées (le Bois d'Howardries et la plaine alluviale de l'Escaut, anciens marais asséchés par une peupleraie) ainsi que son plateau agricole. Ces deux zones, complétées et reliées par le réseau hydrographique local, sont d'importantes zones de développement écologique. Certains périmètres de la vallée de l'Escaut sont d'ailleurs classés Natura 2000 (« Vallée de l'Escaut en amont de Tournai ») : la coupure de Bléharies, les prés Monchelet et la coupure de Hollain.

Si chaque village a sa propre typologie d'urbanisation, on notera principalement la présence de continuums urbains (de Wez-Velvain aux confins de Guignies, entre Hollain et Jollain et entre Rongy et Lesdain) et les extensions linéaires des différents villages, notamment de Bléharies et Hollain le long de la RN507.

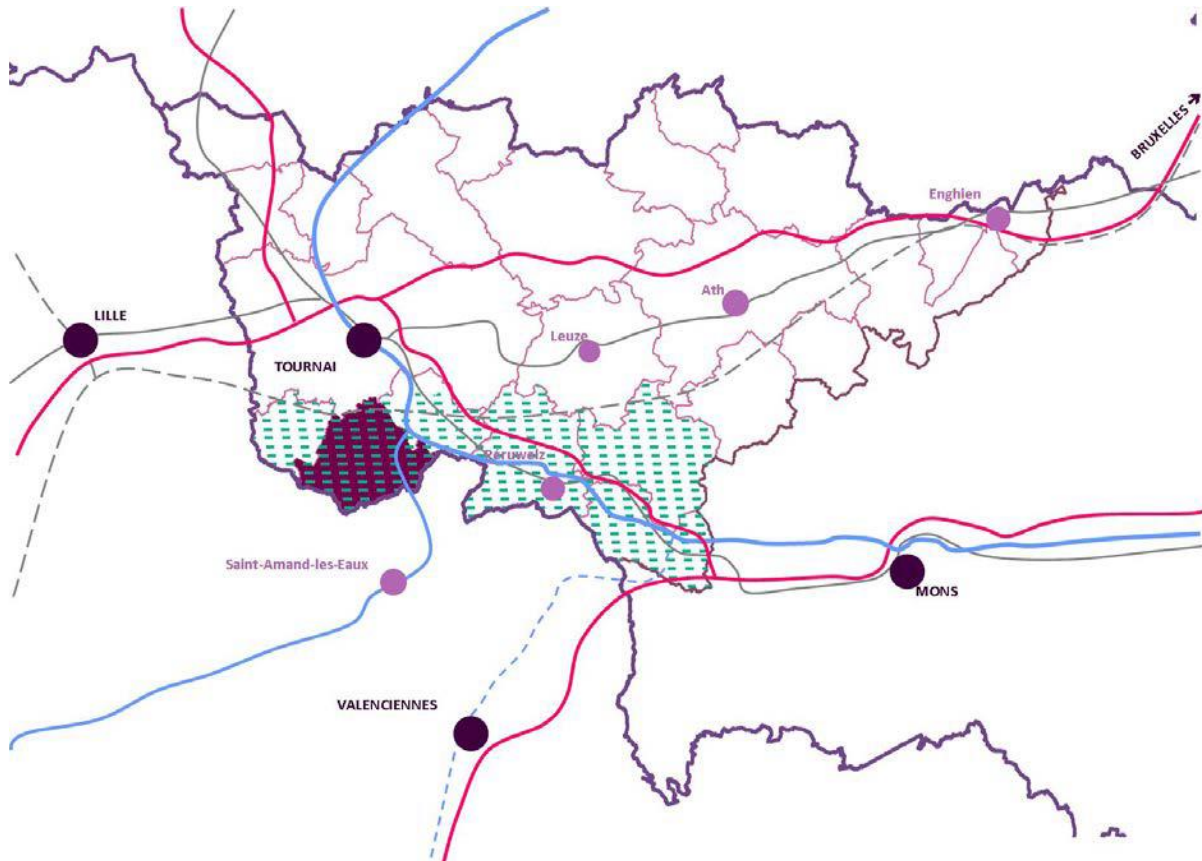
L'économie locale est caractérisée par la prédominance d'emplois dans le secteur tertiaire (fonctions publiques, services, commerces). Le secteur primaire (agriculture) est marqué par la spécificité horticole de la commune (pépinières et vergers marquent le paysage, l'économie et les festivités locales) tandis que le milieu agricole « traditionnel » montre les tendances conjoncturelles. Les artisans locaux sont très présents

En terme de mobilité, la vie brunehautoise est assez dépendante de la voiture dans la mesure où les pôles urbains sont distants mais sans être réellement loin : la N507 Tournai-Saint-Amand positionne la plupart des villages de l'entité à environ 15 minutes en voiture de ces deux pôles. Lille se situe à environ 30 minutes via le réseau autoroutier (E429 ou A23). Antoing se positionne comme un petit bourg qui exerce également une attractivité sur les villages de la commune.

Les transports collectifs sont peu performants. Néanmoins, l'aménagement récent de la Voie verte, la présence du RAVeL le long de l'Escaut et la mise en place du réseau points-nœuds offrent une visibilité et des infrastructures structurantes intéressantes pour les cyclistes.

L'empreinte environnementale est plutôt favorable à Brunehaut concernant la production de déchets et la consommation en eau. Par contre, l'absence de réseau de gaz de ville engendre une plus forte dépendance au mazout comme ressource énergétique. Depuis 2013, Brunehaut est signataire de la Convention des Maires pour une Energie Locale Durable et s'est engagée, via un plan d'action local.





Brunchaut se situe au sud-ouest de la Wallonie picarde, à la limite avec la France. Les communes limitrophes sont du côté belge Antoing, Rumes et Tournai, du côté français Mouchin, Rumejies, Maulde, Mortagne et Flines-lès-Mortagne.

Brunchaut se situe au coeur de territoires et de bassins de vie imbriqués :

- **La Wallonie picarde** : à l'échelle du bassin de vie, le développement de la commune de Brunchaut est associé au Projet de Région de la Wallonie picarde adopté par le Conseil de développement de la Wallonie picarde en février 2008.
- **Le Parc naturel des Plaines de l'Escaut** : les principaux domaines d'actions du Parc naturel, créé en 1996 (A.E.R.W. 13.06.1996), s'articulent autour de quatre thématiques :
  - les ressources milieux naturels ;
  - l'agri-environnement et le développement rural ;
  - l'assistance architecturale et paysagère ;
  - l'éducation au territoire et l'accueil du public.

Avec son homologue le Parc naturel régional Scarpe-Escaut côté français, il forme le Parc naturel Transfrontalier du Hainaut. Ils collaborent au quotidien.

Le **Groupe d'Action Locale des Plaines de l'Escaut**, dont la candidature a été reconduite dans le cadre du programme européen LEADER 2024-2027, porte sur la création d'un *territoire rural d'innovation*,

*initiateur d'un développement économique durable et porteur de dynamiques*. Les grands objectifs fixés sont :

- la valorisation durable des ressources locales ;
- la valorisation durable des patrimoines ;
- le développement d'une identité rurale territoriale forte.

Dans ce cadre, sept projets sont proposés :

- Des espaces verts à investir... différemment ;
- Mobilité alternative : convivialité et réseau multimodal, une stratégie au service du citoyen
- L'agriculture au service de l'intégration sociale et professionnelle
- Nature et paysage au service de l'insertion socio-professionnelle
- Un tourisme durable, reflet des ressources et des patrimoines du territoire
- Des produits locaux accessibles pour tous

o C'est qui mon village ?

• **Le Contrat de Rivière Escaut-Lys** : le Contrat de Rivière rassemble les gestionnaires et les usagers du réseau hydrographique autour d'un programme d'actions. Le Contrat Programme du CREL couvre la période 2024-2027 ; ses principaux champs d'actions sont :

- o La lutte contre les atteintes et les nuisances liées aux cours d'eau ;
- o L'amélioration de l'écologie des milieux naturels ;
- o La redécouverte de la notion et du fonctionnement d'un cours d'eau ;
- o La mise en oeuvre des plans de gestion ;
- o La concertation et les échanges transfrontaliers.

• **L'Eurométropole Lille-Kortrijk-Tournai** : la principale mission de ce Groupement Européen de Coopération Territoriale (GECT) est de promouvoir et de soutenir une coopération transfrontalière efficace et cohérente au service du développement de son territoire.

Plusieurs villes périphériques exercent une attractivité sur les villages de Brunehaut :

• **Tournai** : capitale de la Wallonie picarde, Tournai est facilement accessible depuis Hainaut (9km) et Bléharies (12km) pour les usagers motorisés et via la RN 507 et via le RAVeL pour la mobilité douce. La ville présente une offre attractive sur le plan commercial (centres commerciaux péri-urbains et commerces en centre-ville), professionnel (centre urbain et parcs d'activités), scolaire secondaire et supérieur (écoles et hautes écoles), culturel (Maison de la culture, cinéma, musées, etc.) et récréatif (équipements sportifs, HORECA, etc.).

• **Saint-Amand-les-Eaux** : cité thermale de la Communauté d'agglomération de la porte du Hainaut et du Parc naturel régional Scarpe-Escaut, la ville se situe à l'issue de la RN507. Elle est principalement attractive pour le sud de la Wallonie picarde sur le plan commercial (hypermarchés français).

• **Antoing** : le petit bourg d'Antoing dispose d'une rue commerçante et d'équipements culturels et sportifs relativement attractifs pour les habitants de Brunehaut. Depuis peu, la Maison de l'Emploi y est également implantée. Ces prochaines années, le développement de l'éco-resort « Your Nature », aux abords du site du Grand Large de Péronnes, va renforcer l'offre et l'attractivité récréatives de la commune.

• **Lille** et sa conurbation : la métropole lilloise propose une très large offre commerciale et culturelle à proximité de l'est de la Wallonie picarde et facilement accessible en voiture ou en métro (à partir de la station '4 Cantons' à Villeneuve-d'Ascq).

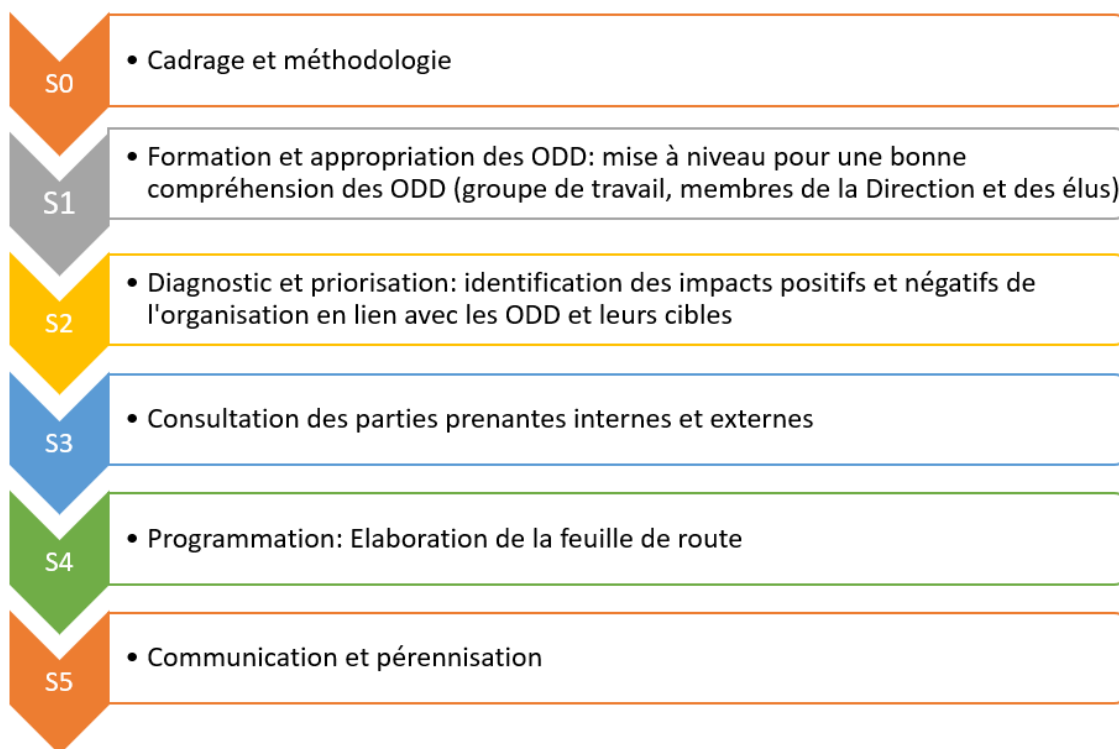


## 2. METHODE – Notre façon de procéder

Cinq demi-journées d'accompagnement avec un coach ont été mises à notre disposition afin de faire un état des lieux de nos impacts (diagnostic) et d'identifier, avec l'aide de nos parties prenantes, les actions les plus pertinentes à mener pour contribuer aux 17 ODD (plan d'actions).

Pour ce faire un groupe de travail interne a été mis en place, regroupant des représentants des services suivants : Direction Générale, service gestion du personnel, service Urbanisme, Service Informatique, Service Population/Prévention, Service Enseignement/Communication, Service Jeunesse, Service Plan de Cohésion Social, Service Transition Ecologique.

Le processus d'accompagnement suivant a été mis en place avec notre coach :

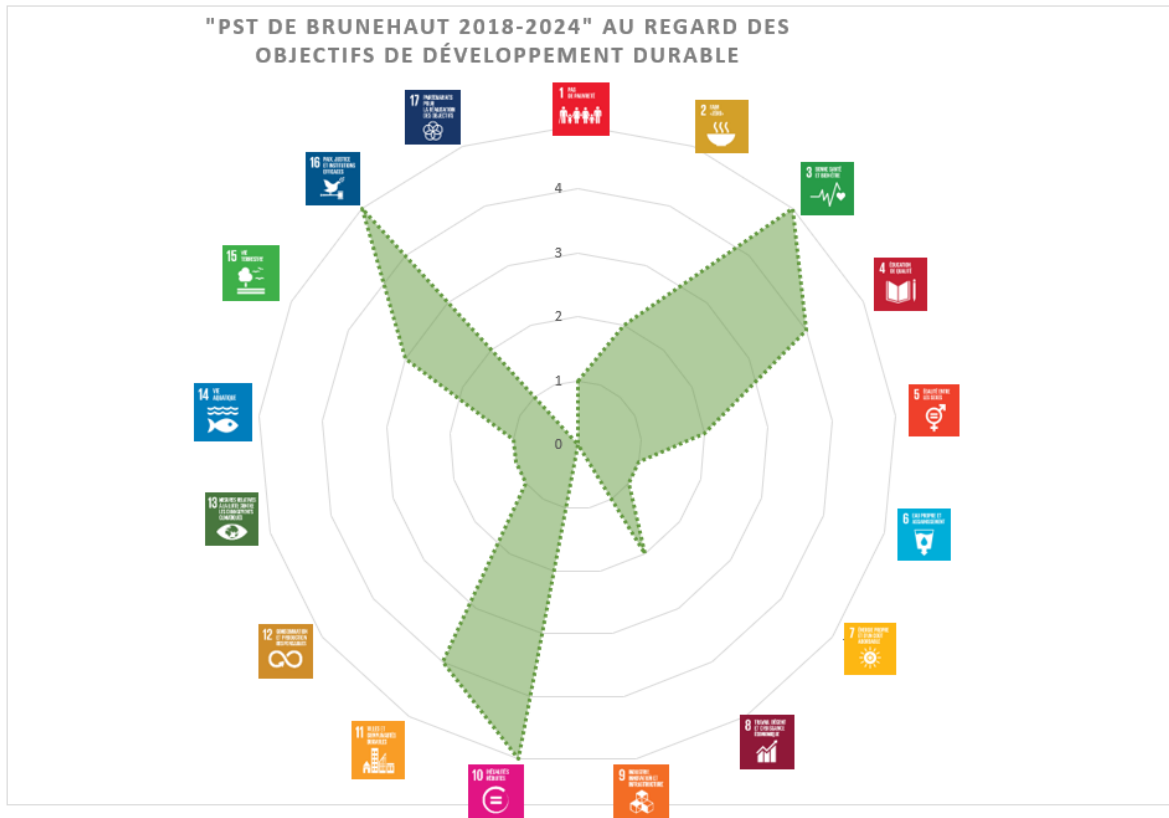


La séance 3, dédiée à la consultation des parties prenantes s'est déroulée en deux temps :

- Une convocation en présentiel des partenaires prioritaires identifiés par le groupe de travail. Les institutions suivantes ont répondu présent : FRW, direction des écoles communales, représentant des crèches communales, Intercommunale IDETA, Province de Hainaut – HIT, Brunehaut – Centre sportif. Cette réunion a permis de les sensibiliser à l'Agenda 2030 et aux ODD plus spécifiquement, d'évaluer les enjeux identifiés par le groupe de travail et de proposer des partenariats.
- Une enquête en ligne dirigée vers les parties prenantes, afin de déterminer l'impact des actions mises en place par la commune au regard des 17 ODD. Ces résultats seront utilisés dans le cadre du diagnostic de l'organisation.

Concernant le plan d'actions lié à cette feuille de route, celui-ci a été alimenté en partie par des actions déjà planifiées, soit à travers le Programme Stratégique Transversal (PST), soit au travers d'autres plan et outils thématiques (PCDR, PCS, etc.). Cette méthode a pour objectif de rassembler en un seul document les actions jugées prioritaires par l'administration et de les mettre en liens avec leurs impacts sur les ODD.

Nous soulignons par ailleurs, que l'actuel PST a déjà fait l'objet d'une évaluation au regard des 17 ODD (en date de juillet 2022) dont les résultats sont présentés ci-dessous :



Enfin, pour le suivi de la mise en œuvre de la feuille de route et des actions qui ont sont reprises, la commune de Brunehaut prévoit de maintenir le groupe de travail crée dans le cadre de ces ateliers et de continuer à travailler de manière transversale sur les différents objectifs du développement durable.

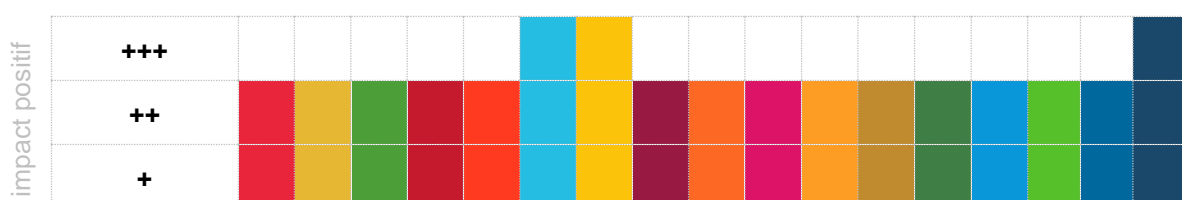
*Cette feuille de route sera à intégrer dans le PST 2025/2029*

### 3. DIAGNOSTIC – Notre impact sur les 17 Objectifs de développement durable

#### Diagnostic réalisé par le groupe de travail interne

Une fois familiarisé avec les 17 ODD, le groupe de travail a été amené à remplir un questionnaire permettant d'évaluer l'impact (actuel et potentiel) que peuvent avoir les activités de l'organisation sur ces objectifs.

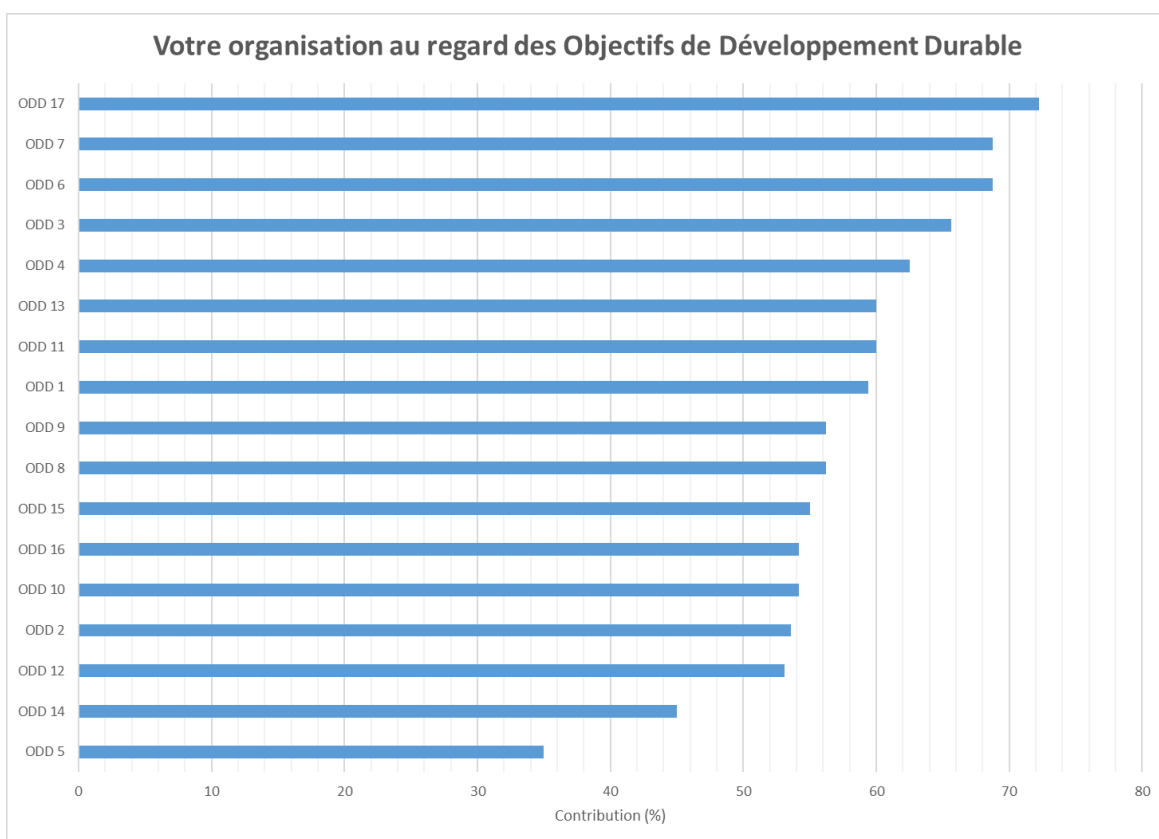
Chaque service représenté dans le groupe de travail a été invité à compléter ce questionnaire sur base des actions effectuées au sein de son propre service. Les résultats pour l'ensemble des services ont ensuite été compilés pour donner les résultats suivants :



impact négatif

pas d'impact	1	2	3	4	5	6	7	8	9	10	11	12	13	14	15	16	17
-																	
--																	
---																	

+ : 0-33 %  
 ++ : 34-66 %  
 +++ : 67-100 %



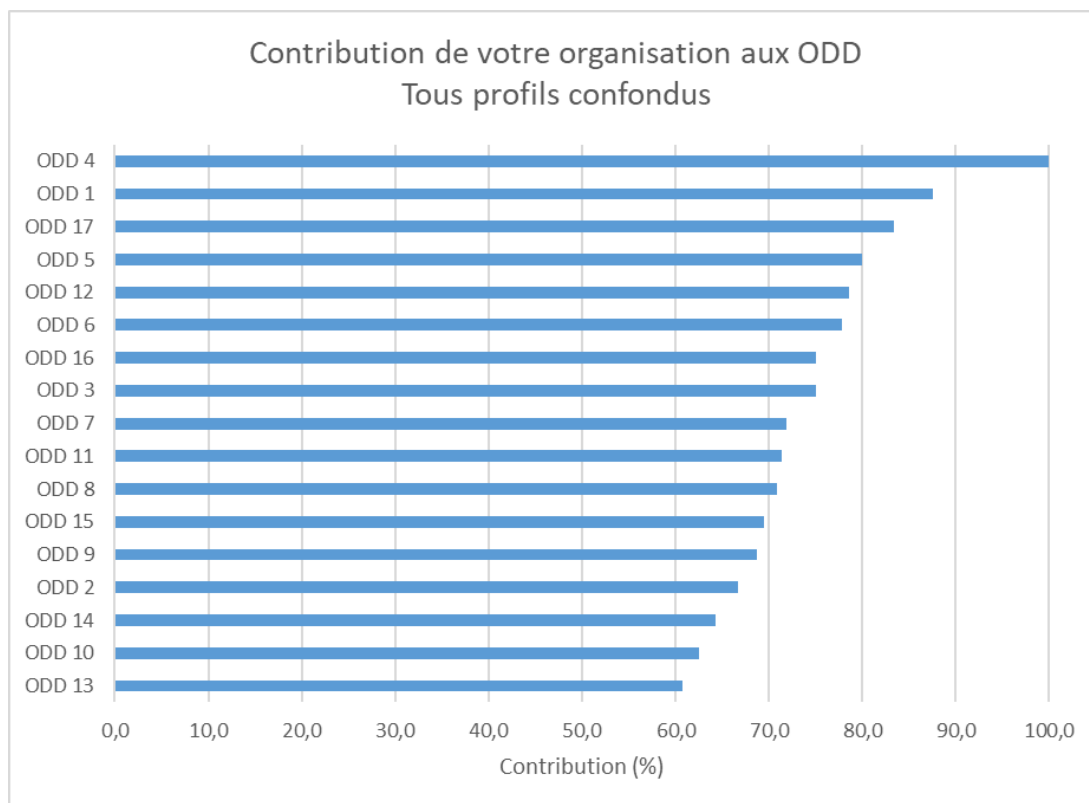
**Diagnostic réalisé suite à la consultation des parties prenantes**

Les parties prenantes ont été consultées à l'aide d'une enquête en ligne, où celles-ci ont été invitées à déterminer l'impact des actions entreprises par leur commune sur les 17 ODD.

9 répondants ont participé à cette enquête en ligne.

Les résultats consolidés de cette évaluation sont calculés sur la moyenne des scores individuels en % et sont représentés ci-dessous :





## CONCLUSION DE L'ANALYSE :

### 1. Impact actuel au regard des 17 Objectifs de Développement durable

Avec plus de 70 % de contribution à l'ODD 17, le diagnostic indique clairement que le travail en partenariat est prédominant pour la commune de Brunehaut. ( de Nombreux partenariats commune/asbl/organismes publics/privés, intra communaux ou intercommunaux voir transfrontaliers sont déjà en place)

4 autres ODD sont également fortement impactés (> 60 % de contribution) :



Ces résultats traduisent les différentes initiatives menées par la commune en matière de :

- Lutte contre les inondations ;
- Installation de panneaux photovoltaïques et bornes de rechargement ;
- Achats groupés d'énergie ;
- Promotion du sport ;
- Projet d'implantation d'une nouvelle station d'épuration (Bléharies, Laplaigne, Rongy)
- La volonté de conserver des écoles attractives, saines, et de proximité pour chaque village ;

A l'inverse, la commune a moins d'impact sur l'ODD 5 (< à 40 %), notamment car les discriminations liées au sexe et au genre ne semblent pas être une problématique rencontrée au sein de l'administration et du territoire communal. Néanmoins, les discussions en groupe de travail ont permis de déterminer certains points d'amélioration pour cette thématique.

## 2. Enjeux stratégiques et pertinents sur lesquels agir prioritairement

Le groupe de travail constitué a identifié les 10 enjeux suivants :

Enjeux et défis communaux pour Brunehaut	ODD prioritaires
Être une commune connectée et innovante	9, 16
Être une commune qui communique efficacement	10, 16, 17
Être une commune sobre	7, 11, 12, 13
Être une commune où il fait bon vivre	3, 11, 12, 16
Être une commune à l'écoute de ses citoyens	1, 3, 16
Être une commune en lien avec son patrimoine	8, 11
Être une commune qui joue son atout local	2, 8, 12, 13
Rénovation responsable des bâtiments communaux	7, 11, 12
Être une commune accessible	10, 11
Gestion raisonnée des espaces publics et autres	9, 11, 15

Ces enjeux ont été soumis pour avis aux parties prenantes ayant participé à la consultation du 26 septembre 2023.

Selon eux, certains enjeux identifiés sont déjà bien traités : être une commune connectée et innovante, être une commune où il fait bon vivre et la gestion raisonnée des espaces publics et autres. Enfin, deux points d'attention ont été exprimés : l'importance de ne pas négliger les collaborations transfrontalières et être attentif aux côtés néfastes de l'ultra-communication.

Le groupe de travail a bien pris connaissance de cette évaluation et de ces mises en garde, et les a intégré dans les actions reprises ci-après.

Au vu du diagnostic présenté ci-dessus et des enjeux identifiés, la commune de Brunehaut souhaite axer ses actions sur les ODD prioritaires suivants :



## 4. PLAN D'ACTION - Nos actions prioritaires pour renforcer notre contribution aux Objectifs de Développement durable



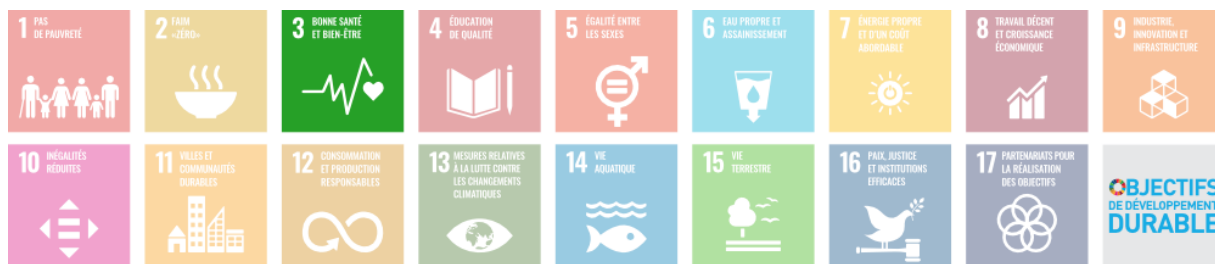
				objectif opérationnel
Proposer des aides financières				
Actions à mettre en place	Périmètre / ancrage	Cibles ODD concernées	Indicateurs	Échéance
Achats groupés d'énergie promotion et/ou mises en place  Mazout Électricité Pellets, Gaz liquide	PCS	1.1 1.2 1.4 1.5	X bénéficiaires	Mazout : En cours  Électricité : 2024  Pellets, gaz liquide : Sondage 2024  Opérationnel 2024/2025
Réduire le coût des stages :  Intensifier la communication sur les aides possibles par le CPAS pour diminuer le coût des stages	Service Jeunesse et Sport	1.1 1.2	Communication Bulletin communal, Facebook, site Internet...flyers ?  Montant annuel des aides octroyées pour les stages  Nombres bénéficiaires / an	2026
Réduire le coût des stages :  Recherche active de partenaires subsidiants (Province...) et de subsides divers	Service Jeunesse et Sport	1.1 1.2	Nombre de contacts pris avec les parties prenantes actives dans la sphère jeunesse et sports	2025-2026

<b>objectif opérationnel</b>				
<b>Permettre aux enfants de découvrir une alimentation saine et locale</b>				
<b>Actions à mettre en place</b>	<b>Périmètre / ancrage</b>	<b>Cibles ODD concernées</b>	<b>Indicateurs</b>	<b>Échéance</b>
Collaboration avec les producteurs locaux pour proposer des collations saines locales dans les écoles et les crèches	Service Enseignement Service Marché publique	1.1 1.2 1.4	1 x / semaine dans toutes les écoles communales + libres	Année scolaire 2024/2025
Proposer des collations saines gratuites pendant les stages	Service Jeunesse / Sports	1.1 1.2 1.4	Tous les jours des stages organisés par la commune	2024



objectif opérationnel				
Favoriser le réemploi et lutter contre le gaspillage				
Actions à mettre en place	Périmètre / ancrage	Cibles ODD concernées	Indicateurs	Échéance
Mise en avant des actions mises en place par les commerçants (anti-gaspillage, etc.) <ul style="list-style-type: none"> <li>- Autocollants « Contenants réutilisables acceptés »</li> <li>- Projet incitant à l'utilisation des contenants réutilisables</li> <li>- Repair Café</li> </ul>	Service Commerce	1.1	Nombre de commerçants ayant apposé l'autocollant	2025
		1.2		
	1.4	Service Transition Ecologique	1.5	Nombre de brunEuros distribués / an
9 Rendez-vous Repair Café / an	2025			
Continuer l'action « Cartable vide »	Service Enseignement	1.1	Toutes les écoles communales impliquées	Continuité de l'action
Proposer un système de récupération des cartables et trousse	Service Enseignement / CCE	1.2	Nombre de cartables réutilisés	Année scolaire 2024/2025
		1.4		
		1.5	Nombre de Trousses réutilisées	





objectif opérationnel				
Favoriser l'accès au sport et à la culture				
Actions à mettre en place	Périmètre / ancrage	Cibles ODD concernées	Indicateurs	Échéance
Promouvoir le sport lors de l'inscription des nouveaux habitants <ul style="list-style-type: none"> <li>- Démarchage des clubs sportifs pour récupération des informations</li> <li>- Inviter les clubs à donner flyers relatifs à leurs activités</li> </ul>	Service Population RCA Service Jeunesse et Sports	3.4	Nombre d'activités proposées	2025  2025  2025
Mise en place de parcours santé pour PMR	Service Jeunesse et Sports CCCPH PCS	3.4	1 parcours PMR Implanté	2026
Faciliter l'accès à la culture à travers des réductions ou systèmes de gratuité pour certains publics <ul style="list-style-type: none"> <li>- Prise en charge des tickets de frais de prêt à partir d'un montant de 30 €</li> </ul>	CPAS / Bibliothèque	3.4	Nombre € de prise en charge par le CPAS / an	2026

objectif opérationnel				
Améliorer la cohésion entre les citoyens et au sein de l'administration				
Actions à mettre en place	Périmètre / ancrage	Cibles ODD concernées	Indicateurs	Échéance
Poursuivre les cérémonies des nouveaux habitants	Service population	3.4	Nombre de participants	Continuité
Trombinoscope personnel administratif/ouvrier communal	Communication	3.4	Trombinoscope publié et diffusé	2025
<i>En interne</i> Poursuivre le projet « SENIOR FOCUS » et mieux communiquer (être positif)	PCS / Communication	3.4	Types de communication  Nombre de boîtes distribuées	2026





<b>objectif opérationnel</b>				
<b>Promouvoir la culture auprès des jeunes</b>				
<b>Actions à mettre en place</b>	<b>Périmètre / ancrage</b>	<b>Cibles ODD concernées</b>	<b>Indicateurs</b>	<b>Échéance</b>
Mettre à disposition des jeunes/enfants des structures éducatives (expos, conférences, excursions)	Service Jeunesse	4.2 4.7	Nombre d'évènements mis en place	2029
Initiation de rencontres multi- activités régulières avec les jeunes (13-17 ans)	Service jeunesse	4.2 4.7	Une rencontre par mois	2029

<b>objectif opérationnel</b>				
<b>Améliorer la continuité scolaire</b>				
<b>Actions à mettre en place</b>	<b>Périmètre / ancrage</b>	<b>Cibles ODD concernées</b>	<b>Indicateurs</b>	<b>Échéance</b>
Favoriser la transition entre la crèche et l'école <ul style="list-style-type: none"> <li>- Uniformiser les demi-journées d'adaptation/familiarisation dans toutes les écoles communales</li> <li>- Livret de présentation de l'école pour les enfants de la crèche</li> </ul>	Ecoles communales / crèche communale / Service enseignement / Communication	4.1	Chaque enfant quittant la crèche communale vers une école communale	2025/26  Rentrée scolaire 2025/2026



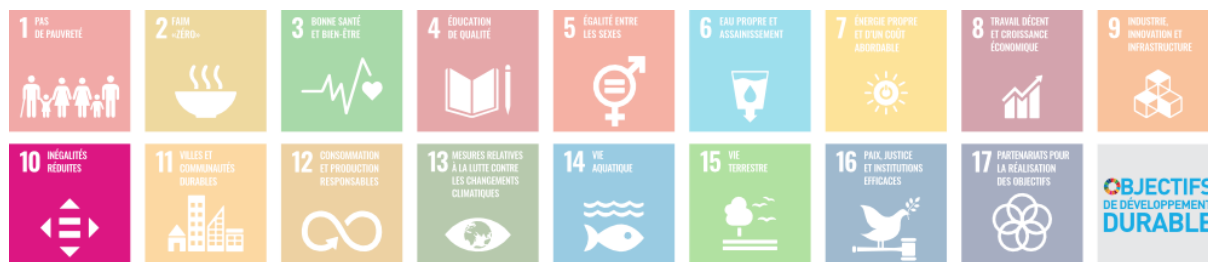


objectif opérationnel				
Promouvoir la formation de son personnel				
Actions à mettre en place	Périmètre / ancrage	Cibles ODD concernées	Indicateurs	Échéance
<i>En interne</i> Formation des agents adaptée aux besoins	Service RH	4.4	Budget annuel de formation	Annuellement
<i>En interne</i> Formation « équipier de première intervention » pour le personnel communal et les enseignants	Conseillère en Prévention	4.4	Nombre de personnes formées	2024 + recyclage tous les 2 ans

objectif opérationnel				
Perfectionner le matériel informatique et numérique				
Actions à mettre en place	Périmètre / ancrage	Cibles ODD concernées	Indicateurs	Échéance
Achats d'écrans interactifs	Informatique/ Enseignement/Marchés publics	4.1	Nombre d'écrans acquis et mis en fonction	2025
Programme Gestion et édition des bulletins scolaires	Informatique/ Enseignement/Marchés publics	4.1	Mise en fonction du nouveau logiciel de gestion	2026
Achat de pc portables pour les cours d'informatique	Informatique/ Enseignement/Marchés publics	4.1	Nombre de PC portables acquis	2025



objectif opérationnel				
Installation d'infrastructures adaptées				
Actions à mettre en place	Périmètre / ancrage	Cibles ODD concernées	Indicateurs	Échéance
<p><i>En interne</i></p> <p>Réaménagement d'une douche / local vestiaire H/F/X dans bâtiment communal (11A) anciennement Police</p>	Service Ouvriers/ Travaux	5.1	Mise en fonction	2026



objectif opérationnel				
Assurer une insertion équitable au sein de la vie de la commune				
Actions à mettre en place	Périmètre / ancrage	Cibles ODD concernées	Indicateurs	Échéance
<p>Pour les primo arrivants :</p> <p>Créer une liste de contacts/relais pour faciliter la communication</p> <p>Créer un référentiel (mots usuels)</p>	<p>Service Communication/ CPAS / Service Etrangers / Enseignement immersif</p>	<p>10.2</p>	<p>Liste mise en place</p> <p>Référentiel créé</p>	<p>2026</p> <p>2026</p>
<p>Créer une liste de contacts / relais de structures favorisant l'intégration des enfants à besoins spécifiques au sein des écoles</p>	<p>Enseignement / PMS/ Directions scolaires / IMSTAM</p>	<p>10.2</p>	<p>Liste mise en place</p>	<p>2027</p>
<p>Créer une box de naissance avec les informations utiles sur les crèches, les écoles, le CCE, les commerçants, etc.</p>	<p>Service état civil/ communication</p>	<p>10.2</p>	<p>Box disponible</p>	<p>2025</p>
<p>Une place de stationnement personnes à mobilité réduite pour chaque bâtiment communal</p>	<p>CCCPH / Service Ouvriers/ Police/ Travaux</p>	<p>5.1</p> <p>5.5</p>	<p>1 place PMR / bâtiment communal</p>	<p>2025</p>



objectif opérationnel

### Gestion rationnelle des ressources dans les bâtiments communaux

Actions à mettre en place	Périmètre / ancrage	Cibles ODD concernées	Indicateurs	Échéance
<p><i>En interne</i></p> <p>Récupération et utilisation de l'eau de pluie dans tous nos bâtiments communaux</p> <p>+</p> <p>Connecter certains WC aux cuves d'eau de pluie quand cela reste possible</p>	<p>Service Travaux / Transition Ecologique</p> <p>Service Travaux / Transition Ecologique</p>	<p>11.3</p> <p>11.6</p>	<p>Nombre de récupérateurs d'eau de pluie installés</p> <p>Nombre de WC alimentés par de l'eau de pluie</p>	<p>2026</p> <p>2029</p>
<p><i>En interne</i></p> <p>Installation de panneaux photovoltaïques sur les toitures de la majorité de nos bâtiments communaux</p>	<p>Service Travaux / Transition Ecologique</p>	<p>11.3</p> <p>11.6</p>	<p>Nombre de bâtiments communaux équipés</p>	<p>2029</p>
<p>Mise en œuvre du projet Neovia, en collaboration avec IDETA Phase 1</p>	<p>Service Travaux / Transition Ecologique</p>	<p>11.3</p> <p>11.6</p>	<p>Installation de panneaux photovoltaïques sur la toiture de l'école Primaire de Lesdain</p>	<p>2024</p>
<p>Mise en œuvre du projet Neovia, en collaboration avec IDETA Phase 1 BIS</p>	<p>Service Travaux / Transition Ecologique</p>	<p>11.3</p> <p>11.6</p>	<p>Installation de PV sur la toiture du Bâtiment administratif et maison de village de Laplaigne</p>	<p>2025</p>
<p>Mise en œuvre du projet Neovia, en collaboration avec IDETA Phase 2</p>	<p>Service Travaux / Transition Ecologique</p>	<p>11.3</p> <p>11.6</p>	<p>Installation de PV sur plusieurs bâtiments communaux à définir</p>	<p>2027</p>





Création de Communautés d'Énergie Renouvelables (CER)	Service Transition Ecologique	11.3 11.3	Création d'une CER sur l'entité de Brunehaut	2025
---	-------------------------------	--------------	--	------

				objectif opérationnel
Promouvoir la « Mobilité active »				
Actions à mettre en place	Périmètre / ancrage	Cibles ODD concernées	Indicateurs	Échéance
Installation de 11 bornes de rechargement pour véhicules électriques	Service Transition Ecologique	11.2 11.6	Nombre de bornes de recharge pour véhicule électrique installées	2024/2025
Développer un Plan Communale de Mobilité Active PCM	Conseiller Mobilité	11.2 11.6	Mise en place et vote au conseil communal	2026
A travers les actions de remembrement, favoriser la mobilité douce	Service Transition Ecologique / Travaux	11.2 11.4 11.6	Mètres linéaires de nouvelles voies de mobilité douce aménagées dans la zone de remembrement de Brunehaut	2028

objectif opérationnel				
Développer la consommation responsable				
Actions à mettre en place	Périmètre / ancrage	Cibles ODD concernées	Indicateurs	Échéance
Ateliers Zéro Déchets Consommation responsable	Service Transition Ecologique / Commerce  Service Transition Ecologique / PCS	11.6	Nombre d'ateliers dispensés	2025
Réduire l'artificialisation nette des communes :  -Concentrer les nouvelles habitations en habitat groupé ou semi groupé  -Mettre en place un Schéma de Développement Communal	Service Urbanisme	11.3	Nombre d'habitats groupés ou semi-groupés créés  Validation du SDC	2029  2025



objectif opérationnel				
Gestion rationnelle des ressources dans les bâtiments communaux				
Actions à mettre en place	Périmètre / ancrage	Cibles ODD concernées	Indicateurs	Échéance
<i>En interne</i> Monitoring de toutes les consommations d'énergie dans les bâtiments communaux	Transition écologique / Travaux	13.3	Nombre de compteurs communiquant ou dongle monitoring installés	2027
<i>En interne</i> Changement du système de chauffage dans les bâtiments communaux prioritaires	Transition écologique / Travaux	13.1 13.3	Abandon des chaudières mazout au fur et à mesure des remplacements  Nombre de chaudières à mazout remplacées (par des pompes à chaleur/biomasse)	2029

objectif opérationnel				
Diminuer les émissions de dioxyde de carbone liées à la mobilité				
Actions à mettre en place	Périmètre / ancrage	Cibles ODD concernées	Indicateurs	Échéance
<i>En interne</i> Renouveler la flotte des véhicules communaux par des véhicules électriques	Transition écologique	13.1 13.3	Nombre de véhicule thermique remplacés par un véhicule hybride ou électrique	2025-2029
Développer le réseau de mobilité active	Transition écologique / Travaux	11.2 13.2	Sentiers réhabilités / Restaurés  Km de voies actives réhabilités ou créés	2030



objectif opérationnel				
Adapter la conception des espaces verts aux conséquences du réchauffement climatique				
Actions à mettre en place	Périmètre / ancrage	Cibles ODD concernées	Indicateurs	Échéance
Sélection des essences les plus adaptées aux conséquences du réchauffement climatique et les inclure dans les futurs projets de plantations	Espaces Verts / Transition Ecologique	15.3 15.5	Nombres de nouvelles essences plantées	2024-2030
Planter des linéaires de haies champêtres pour favoriser la biodiversité et lutter contre les coulées de boues	Espaces Verts / Transition Ecologique	15.3 15.5	Mètres linéaires de haies plantées	2024-2030
Poursuivre la gestion différenciée des espaces verts	Espaces Verts	15.1 15.3	Evolution de la superficie des espaces en gestion différenciée	2024-2030
Amplifier le fauchage tardif le long de nos voiries	Espaces Verts	15.1 15.3	Evolution des mètres linéaires gérés en fauchage tardif	2024-2030



objectif opérationnel				
Soutien aux initiatives citoyennes en faveur de la biodiversité				
Actions à mettre en place	Périmètre / ancrage	Cibles ODD concernées	Indicateurs	Échéance
Soutien aux actions menées pour la préservation des batraciens	Transition Ecologique	15.5	Evolution des populations	2024-2030
Soutien à l'installation de nichoirs pour la préservation de l'avifaune en danger	Transition Ecologique	15.5	Nombre de nichoirs installés sur l'entité	2024-2030
Lever les obstacles à la libre circulation des poissons sur les cours d'eau de 2 <sup>nde</sup> et troisième catégorie	Transition Ecologique / Services Techniques	15.5	Nombre d'obstacles levés	2025-2030





objectif opérationnel				
Améliorer la communication et les services disponibles en ligne				
Actions à mettre en place	Périmètre / ancrage	Cibles ODD concernées	Indicateurs	Échéance
Mise en œuvre et développement d'un nouveau site internet (accessible et intuitif)	Informatique / multi services	16.6 16.10	Mise en ligne	2024
Mise en place d'un guichet électronique (maintien du guichet physique) <ul style="list-style-type: none"> <li>- Commande de documents administratifs</li> <li>- Réservation de services</li> <li>- Paiements stages/ plaines de jeu / accueil extrascolaire</li> </ul>	Multiservices	16.6 16.9	Nombre de services disponibles en ligne	2024
Création d'une carte numérique avec l'aide de partenaires pour promouvoir les commerces et services locaux	Service commerce / communication	16.6 16.10	Mise en ligne de la carte interactive	2024
Traduction du site internet (NL, ANG, Braille)	Service informatique	16.6 16.10	Traduction Anglaise Traduction néerlandaise Accessibilité non-voyants	2026

objectif opérationnel					
Amélioration de l'efficacité des services communaux					
Actions à mettre en place	Périmètre / ancrage	Cibles ODD concernées	Indicateurs	Échéance	
Mettre en place un sondage / enquête pour améliorer l'efficacité / la diversité des services	Service Communication	16.6 16.7	Nombre de suggestions reçues	2024	
Proposer, à destination du citoyen pour améliorer les services :					2024
Boîtes à suggestions Site Internet Formulaires papiers Matériel pour améliorer l'accueil du citoyen dans les bureaux de l'Administration communale			Chaque bureau, une sonnette 3 Ecrans informatifs dans les couloirs	2024	
objectif opérationnel					
Amélioration du respect du personnel communal par autrui					
Actions à mettre en place	Périmètre / ancrage	Cibles ODD concernées	Indicateurs	Échéance	
- Campagne de communication « slogan bienveillant » envers le personnel communal	Service Communication	5.1 5.2	Mise en place de la campagne de sensibilisation	2024	



objectif opérationnel				
Promouvoir les partenariats				
Actions à mettre en place	Périmètre / ancrage	Cibles ODD concernées	Indicateurs	Échéance
<p>Développer des synergies entre les communes</p> <p>-Organisation d'évènements communs (Job Go, Handivalide...)</p> <p>-Partage de chapiteaux et autre matériel</p>	<p>Multi services</p> <p>PCS/Jeunesse/ Personne Situation Handicap</p>	<p>17.16</p> <p>17.17</p>	<p>Nombre d'évènements organisés en partenariats</p> <p>Nombre de matériel partagé</p>	2024-2030
Développer des collaborations trans-communales pour la lutte contre les inondations	Travaux / Transition Ecologique	17.16 17.17		2024-2030
Développer des collaboration transcommunales pour la protection biodiversité	Travaux / Transition Ecologique	17.16 17.17		2024-2030
Développer des collaboration transcommunales pour les thématiques suivantes :  Mobilité, Climat, Gestion de l'eau	Travaux / Transition Ecologique	17.16 17.17		2024-2030
Intensifier les rencontres avec la Flandre pour lutter contre les pénuries d'enseignants	Service Enseignement	17.16 17.17	Recruter XX enseignants néerlandophones	2024-2030

