



FEUILLE DE ROUTE VERS LES OBJECTIFS DE DEVELOPPEMENT DURABLE



Nom de l'organisation : SIA Architects

Nom du coach : Stéphanie Zangl (Enviconsult)

Date d'adoption : janvier 2024

Par : La Direction (Jean-Paul Menten, Thierry Gilles) ainsi que l'ensemble du groupe de travail (Gaëtan Van Hove, Patrick Wuilkin, Didier Rossion, Lorenzo Muro, Marie Debois, Grégory Poncin)



Pixel Park - Chaussée de Marche 598 - B-5101 Namur
Résidence Bouton d'Or IV – Rue Ermesinde 6B - L-8416 Steinfort

+32 81 32 31 70 | +352 263 100 601 | www.sia-arch.eu | office@sia-arch.eu

1. CONTEXTE – Un cadre international décliné au niveau wallon

En septembre 2015, les États membres des Nations Unies ont adopté un programme mondial ambitieux qui vise à promouvoir un meilleur avenir pour tous, en ouvrant la voie à l'éradication de l'extrême pauvreté, à la lutte contre les injustices et inégalités ainsi qu'à la protection de notre planète. Cet Agenda s'articule autour des 17 Objectifs de développement durable (ODD), déclinés en 169 cibles, qui définissent et traduisent les priorités pour assurer une transition juste vers un développement durable à l'horizon 2030.

Pour concrétiser ces Objectifs au niveau local, la Wallonie a lancé un appel en vue d'accompagner diverses organisations publiques et privées dans leur démarche de transition vers un développement durable.

2. METHODE – Notre façon de procéder

Cinq demi-journées d'accompagnement avec un coach ont été mises à notre disposition afin de faire un état des lieux de nos impacts (diagnostic) et d'identifier, avec l'aide de nos parties prenantes, les actions les plus pertinentes à mener pour contribuer aux 17 ODD (plan d'action).

Ces sessions ont constitué une exploration approfondie de nos pratiques actuelles, de nos forces et domaines d'amélioration. En impliquant nos parties prenantes, nous avons bénéficié d'une diversité de perspectives pour orienter nos actions vers un impact durable et positif.

ELEMENTS PRINCIPAUX DE LA METHODE :

1. *Engagement des parties prenantes*

Les parties prenantes externes ont été tout d'abord listées et catégorisées avec l'aide de notre coach avant d'en sélectionner une quinzaine que nous souhaitons inviter à une consultation.

La sélection a été faite sur base des critères suivants :

- Représentation des différents segments et des différentes qualités partenariales (clients / fournisseurs / partenaires financiers et institutionnels / représentants sectoriels / partenaires de projets)
- Possibilité d'avoir un contact personnel direct pour une première invitation

Ensuite, les parties prenantes externes ainsi sélectionnées ont été contactées une à une afin d'expliquer personnellement la démarche entreprise par SIA vers une organisation plus durable et la place qu'y occupe l'implication des parties prenantes externes. Ce fût également l'occasion de vérifier les disponibilités pour la date pressentie de la consultation ainsi que les préférences pour les tranches horaires.

Le 23 novembre 2023 9 personnes ont ainsi pu être consultées sur les qualités des relations avec SIA et d'éventuelles pistes d'amélioration ainsi que sur les enjeux stratégiques et les ODD prioritaires identifiés par le groupe de travail dans le cadre de l'accompagnement.

Les échanges furent riches, bienveillants, constructifs et conviviaux et nous ont permis de mieux comprendre et connaître nos parties prenantes externes ainsi que les possibilités de les impliquer dans la suite de nos démarches.

2. Pilotage, y compris pour la mise en œuvre de la feuille de route

La constitution du groupe de travail a été abordée en intégrant différentes fonctions au sein de la SIA, y compris différents membres de la direction, des architectes, des dessinateurs ou de l'administration afin d'assurer une diversité de perspectives. Le groupe a été formé dans le but d'adopter une approche holistique des questions liées à notre évolution vers une organisation plus durable.

Entre les sessions, les travaux internes ont été réalisés de manière collaborative, reflétant l'engagement actif du groupe. Les discussions et les initiatives internes ont contribué à approfondir notre compréhension des challenges et des opportunités, renforçant ainsi notre approche collective vers la durabilité et la circularité dans le secteur de l'architecture et la construction.

Nous avons veillé à créer un environnement propice à l'expression des idées, à la coopération efficace et à la prise de décisions concertées. Cette démarche témoigne de notre engagement envers les objectifs de développement durable, la participation active et la recherche constante de l'amélioration.

3. DIAGNOSTIC – Notre impact sur les 17 Objectifs de développement durable

Avec l'aide de notre coach nous avons pu établir un premier diagnostic de nos activités internes et externes par rapport aux impacts sur les 17 ODD :

Impact positif	+++ ++ +																	
		1	2	3	4	5	6	7	8	9	10	11	12	13	14	15	16	17
pas d'impact		1	2	3	4	5	6	7	8	9	10	11	12	13	14	15	16	17
Impact négatif	-																	

Il en ressort, sur cette base, le choix de 4 ODD prioritaires pour nos activités :



- ODD 7 : permettre l'accès à tous à des services énergétiques « propres », efficace et à un coût abordable, accroître nettement la part des sources d'énergies renouvelables, améliorer l'efficacité énergétique, coopérer pour transférer les technologies.
- ODD 8 : parvenir à un niveau élevé de prospérité économique par la diversification, la modernisation technologique et l'innovation, garantir à tous un travail décent et un salaire égal pour un travail de valeur égale, défendre les droits des travailleurs.
- ODD 12 : conception circulaire et durable (consommation et production responsable afin de réduire le gaspillage de ressources naturelles et de réduire l'empreinte environnementale).
- ODD 13 : atténuation et adaptation au changement climatique (réduction de l'empreinte carbone de la conception architecturale et intégration des effets du changement climatique – surchauffe / îlots de chaleur, perte de la biodiversité, événements météorologiques extrêmes, etc.)



CONCLUSION DE L'ANALYSE :

1. Impact actuel au regard des 17 Objectifs de Développement durable

ODD	IMPACT ACTUEL DE NOS ACTIVITÉS
1	<p>SIA, entreprise de 25 ans de vie (pérennité & solidité entreprise) Engagement en faveur de salaires équitables et dignes. Privilégiant des contrats à durée indéterminée (CDI), une rareté dans le secteur, afin de promouvoir la stabilité économique et le bien-être professionnel de nos employés et collaborateurs.</p>
2	Pas de contribution
3	<p>Bâtiment Pixel Park Les installations sont conçues pour assurer un maximum de confort aux employés. Les bureaux en open-space favorisent les interactions entre les employés, ils ont une disposition ergonomique et une généreuse lumière naturelle. Des espaces de détente et une terrasse attrayante ont également été aménagés pour encourager le développement personnel.</p> <p>Paniers de fruits (offerts) Soutien aux indépendants locaux avec des paniers de fruits offerts, favorisant la collaboration communautaire et le bien-être des collaborateurs.</p> <p>Pâtisseries maison Favorisant la convivialité, encourageant le partage au sein de l'équipe par des apports réguliers de délices sucrés.</p>
4	<p>Partenaire de l'UMons Sponsor de deux certificats « BIM » avec l'UMons, l'ULB et la Haute-Ecole Condorcet Partenaire de SMACCSs (Erasmus + : engineers and researchers in Smart Cities and Communities).</p> <p>Formation Stagiaires Engagement dans la formation des stagiaires (jeune diplômé en architecture, stage d'orientation, fin d'études techniques, etc.)</p>
5	<p>Dans nos projets Intégrer la cuisine et le salon dans un seul espace de vie (séjour) afin d'éviter les discriminations basées sur le sexe et promouvoir une juste valorisation du travail domestique.</p> <p>Parité H / F au sein du bureau Favorisant la diversité et l'inclusion. Notre engagement envers la parité vise à créer un environnement professionnel égalitaire et dynamique.</p>
6	Pas de contribution
7	<p>Dans nos projets Proposition de mise en place de panneaux photovoltaïques et de PAC</p> <p>Eclairage intelligent. Lampes LEDS équipé de capteurs de mouvement.</p>
8	<p>Valorisation Interne des Talents Engagement en faveur du développement des compétences internes pour favoriser le développement professionnel et personnel.</p> <p>Formations / soutien interne à la progressions (congés éducation, InDesign, Revit) Soutien interne à la progression par la formation, y compris les congés de formation. Des compétences telles que Revit et InDesign sont spécifiquement ciblées pour renforcer et diversifier les compétences de l'équipe.</p>

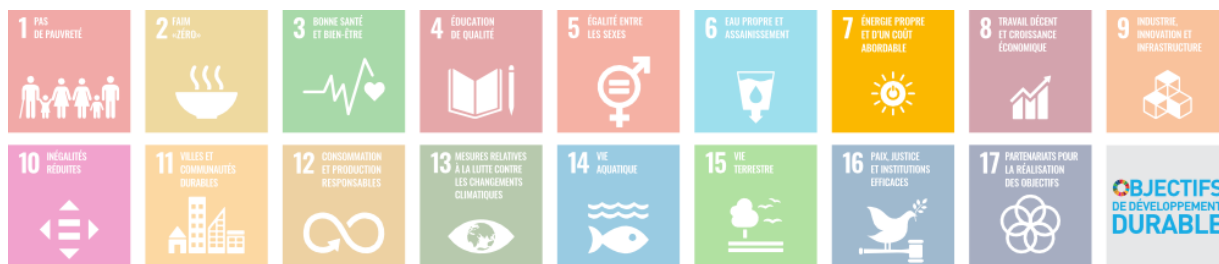


ODD	IMPACT ACTUEL DE NOS ACTIVITÉS
9	<p>Projet "Usiit" Logiciel permettant de numériser les processus d'inventaire des bâtiments et de mettre à disposition des éléments réutilisables sur un portail en ligne. (Lauréat d'un appel à projet dans le cadre de Digital 4 Circular Wallonia, prestataire EUNOIA Studio).</p> <p>Cluster PropTech Lab</p> <p>HORIZON Europe (programme de recherche : CHEK) Programme de recherche européen pour développer un outil permettant de numériser la délivrance des permis de construire et d'automatiser les contrôles de conformité</p> <p>Numérisation projet à travers le BIM Formations Revit (logiciel de conception de bâtiment qui permet de créer un modèle en 3D d'un bâtiment pour éditer divers documents nécessaires à sa construction tel qu'un plan, des perspectives, etc.)</p> <p>SIA Brainstorming régulier en interne Répondre à des marchés publics innovants Intégration IA / architecture Valorisation des résultats de projets R&D pour projets opérationnels</p>
10	<p>SIA - Environnement multiculturel Enrichissement par les origines variées de nos collaborateurs, favorisant la diversité et l'inclusion. Notre environnement multiculturel encourage la créativité et le respect mutuel, renforçant ainsi notre dynamique d'équipe.</p>
11	<p>Dans nos projets Bien si cela correspond aux besoins des promoteurs, nous sommes très actifs en proposant des installations telles que des locaux vélos, des espaces verts, ou des zones intégrant l'agriculture urbaine.</p>
12	<p>SIA Nous accordons une attention particulière à ce que le papier que nous achetons et les consommables (cartouche d'encre, toners,...) proviennent de productions responsables ou soient recyclables.</p>
13	<p>Dans nos projets Bien si cela correspond aux besoins des promoteurs, nous sommes très actifs en proposant des installations de lutte contre les îlots de chaleur ou la prise en compte des risques naturels (inondations, tempêtes, sécheresse, érosion, etc.)</p>
14	Pas de contribution
15	Pas de contribution
16	<p>Force de proposition Nous maintenons une présence dynamique sur les réseaux sociaux pour partager notre engagement, nos valeurs, nos idées novatrices et interagir avec notre communauté.</p>
17	<p>SIA on the roof Cette initiative favorise la collaboration et l'innovation, en créant un contexte où les idées et les compétences convergent pour renforcer notre excellence opérationnelle dans le domaine de l'environnement.</p> <p>Partenariats entre bureaux d'étude / projets collaboratifs Association avec XTU (Paris) Partenaire de l'UMons</p>

2. Enjeux stratégiques et pertinents sur lesquels agir prioritairement

N°	ENJEUX	DESCRIPTION
1	Rentabilité (« survie économique »)	Définir un positionnement concurrentiel / une stratégie qui permette à l'entreprise de pérenniser ses activités (diversification du portefeuille clients, mission/vision/valeurs et raison d'être, orientation stratégique des activités sur base d'une veille réglementaire / économique / R&D). Mesurer l'évolution à travers un tableau de bord et des indicateurs.
2	Esthétique (« mission architecturale »)	Faire évoluer la marque de fabrique « Made in SIA » en fonction des enjeux actuels, le Nouveau Bauhaus ayant redéfini le rôle sociétal de l'architecture (« <i>conception responsable = une conception de qualité, intégrée, soucieuse de l'énergie, inclusive et capable de s'adapter</i> »). Ce nouveau projet culturel européen se veut de donner au changement systémique actuel sa propre esthétique – pour combiner style et durabilité.
3	Equilibre (« juste milieu » entre tous les enjeux et défis à relever)	Maintenir un juste équilibre dans le développement de l'activité de SIA en conjuguant le souci de l'humain, de la planète et de la prospérité. S'adapter continuellement aux exigences externes, notamment réglementaires, afin de conserver l'équilibre au sein de SIA.
4	Innovation	Favoriser l'innovation dans l'entreprise (accepter le changement, la prise de risque) en promouvant une équipe dynamique, créative et impliquée. Investir dans des partenariats internes et externes transversaux qui permettent de faire émerger des solutions innovantes. Organiser une veille R&D et participer à des projets de recherche.
5	Incubateur de compétences (utilisation de l'intelligence collective)	Faire évoluer SIA vers un management des compétences qui soutient le développement des compétences individuelles et collectives afin de dégager un avantage concurrentiel ainsi qu'une adéquation avec les valeurs de la marque « Made in SIA ».
6	Communication interne	Augmenter l'efficacité afin de répondre au mieux aux enjeux majeur de demain à l'aide d'une bonne communication interne pour : <ul style="list-style-type: none"> - Fluidifier le partage et l'accès à l'information - Engager et motiver les collaborateurs à travailler en équipe - Favoriser la remontée de feedbacks - Encourager les échanges transverses
7	Partenariats	Valoriser les partenariats existants et en créer de nouveaux afin de permettre une croissance vertueuse et prospère. SIA se doit de créer un réseau à forte valeur ajoutée afin de mettre en commun les savoir-faire afin de faire face aux défis et enjeux de l'architecture de demain.
8	Bien-être interne	Améliorer le bien-être au travail, la qualité de vie et les conditions de travail pour éviter tout phénomène de turn-over trop élevé. Cela permettrait de créer des facteurs de motivation, de fidélisation et aussi, de performance et de meilleure productivité.
9	Réduction de l'empreinte carbone (conception architecturale « décarbonée »)	Participer à la décarbonation du secteur de la construction (un des principaux contributeurs aux émissions à effets de serre). SIA souhaite contribuer à la mise en place d'un nouveau mode de construction durable par la sensibilisation de ses clients à de nouveaux concepts architecturaux, environnementaux et économique tel que la circularité, les énergies renouvelables, ...



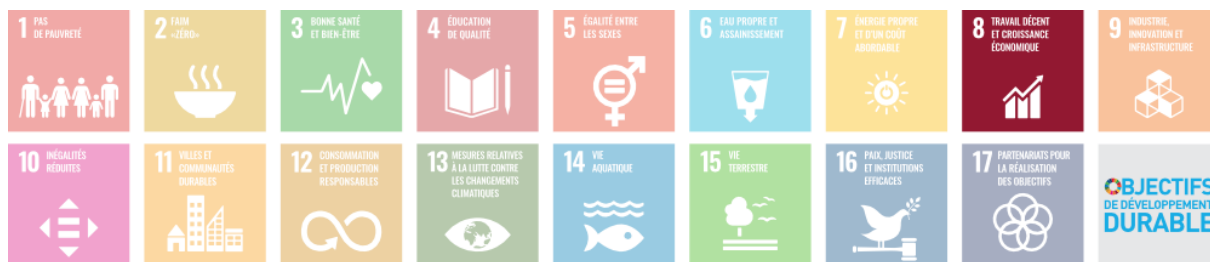


objectif opérationnel

Faciliter et contribuer à l'accès aux énergies renouvelables à un coût abordable

Actions à mettre en place	Périmètre / ancrage	Cibles ODD concernées	Indicateurs	Échéance
Identifier des sociétés tiers-investisseurs pour nos projets architecturaux	Belgique et Luxembourg	7.1 D'ici à 2030, garantir l'accès de tous à des services énergétiques fiables et modernes, à un coût abordable	Un tiers-investisseur / an engagé dans un de nos projets	3 ans (2026)
Identifier des communautés d'énergies pour nos projets architecturaux	Belgique et Luxembourg	7.1 D'ici à 2030, garantir l'accès de tous à des services énergétiques fiables et modernes, à un coût abordable	Une communauté d'énergie / an planifiée dans un de nos projets	3 ans (2026)





objectif opérationnel

Augmenter l'agilité, l'efficacité et la productivité de notre entreprise

Actions à mettre en place	Périmètre / ancrage	Cibles ODD concernées	Indicateurs	Échéance
Mise en place d'un outil de communication interne unifié pour répondre aux besoins de visio, de "chat", etc. (déploiement externe dans un deuxième temps)	SIA (Départements informatique, développement & IT)	8.2 Parvenir à un niveau élevé de productivité économique par la diversification, la modernisation technologique et l'innovation.	L'outil de communication interne est choisi et communiqué à l'ensemble des équipes ; celles-ci bénéficient d'un support pour l'implémentation et la prise en main.	Court terme (2024)
Mise en place d'un outil de partage interne de fichiers unifié pour répondre aux besoins de collaboration sur des données depuis l'extérieur du bureau.	SIA (Départements informatique, développement & IT)	8.2 Parvenir à un niveau élevé de productivité économique par la diversification, la modernisation technologique et l'innovation.	L'outil de partage de fichiers interne est choisi et communiqué à l'ensemble des équipes ; celles-ci bénéficient d'un support pour l'implémentation et la prise en main.	Court terme (2024)
Consolidation de nos bases de données (projets, ressources, contacts, RH, etc.)	SIA (Départements informatique, développement & IT)	8.2 Parvenir à un niveau élevé de productivité économique par la diversification, la modernisation technologique et l'innovation.	Les bases de données sont consolidées et communiquées à l'ensemble des équipes ; celles-ci bénéficient d'un support pour l'implémentation et la prise en main.	Moyen terme (2025)
Renforcement des outils de gestion (planning, prestations, facturations, rentabilité, ...)	SIA (Départements informatique, développement & IT)	8.2 Parvenir à un niveau élevé de productivité économique par la diversification, la modernisation technologique et l'innovation.	Les outils sont retravaillés et communiqués à l'ensemble des équipes ; celles-ci bénéficient d'un support pour l'implémentation et la prise en main.	Moyen terme (2025)



Augmenter l'agilité, l'efficacité et la productivité de notre entreprise

Actions à mettre en place	Périmètre / ancrage	Cibles ODD concernées	Indicateurs	Échéance
Scruter les nouveaux développements technologiques pertinents permettant d'augmenter l'efficacité et la rentabilité du travail.	SIA	8.2 Parvenir à un niveau élevé de productivité économique par la diversification, la modernisation technologique et l'innovation.	Une liste et une présentation des outils / développement est présentée à la direction une fois par an	Long terme (2026)
Renforcer les compétences de l'équipe en proposant des formations continues spécifiques. (mise en place d'un plan de formation interne).	SIA	8.2 Parvenir à un niveau élevé de productivité économique par la diversification, la modernisation technologique et l'innovation.	Un plan de formation est établi (en respectant les exigences réglementaires). L'apprentissage est suivi et évalué.	Moyen terme (2024 - 2025)



Assurer l'intégration des nouveaux collaborateurs (et l'application de procédures internes)

Actions à mettre en place	Périmètre / ancrage	Cibles ODD concernées	Indicateurs	Échéance
<p>Améliorer le processus d'intégration des nouveaux collaborateurs.</p> <p>Mise en place des procédures.</p> <p>Implémentation du parrainage.</p>	SIA	<p>8.2 Parvenir à un niveau élevé de productivité économique par la diversification, la modernisation technologique et l'innovation.</p> <p>8.6 Réduire la proportion de jeunes non scolarisés et sans emploi ni formation.</p>	<p>Procédure d'onboarding formalisée et appliquée.</p> <p>Le parrainage effectif.</p>	Moyen terme (2025)
<p>Poursuivre l'échange formatifs (formations & feedback) sur nos procédures internes et nos outils de travail.</p>	SIA	<p>8.2 Parvenir à un niveau élevé de productivité économique par la diversification, la modernisation technologique et l'innovation.</p> <p>8.6 Réduire la proportion de jeunes non scolarisés et sans emploi ni formation.</p>	<p>Sonder les collaborateurs sur leurs besoins.</p> <p>Établir une liste des formations proposées et suivies par les collaborateurs</p>	Moyen terme (2025)





objectif opérationnel				
Devenir un bureau <u>engagé</u> dans une architecture durable				
Actions à mettre en place	Périmètre / ancrage	Cibles ODD concernées	Indicateurs	Échéance
Intégrer un pourcentage de matériaux de récupération dans nos projets. En utilisant des outils comme "Usiit" ou Rotor.	Belgique et Luxembourg	12.2 Gestion durable et utilisation rationnelle des ressources naturelles.	10-15 % de matériaux de nos projets.	3 ans (2026)
Pour éviter de polluer l'environnement, on se propose d'identifier, répertorier et de prescrire des matériaux à faible impact environnemental dans nos projets.	Belgique et Luxembourg	12.4 Gestion écologiquement rationnelle des produits chimiques et de tous les déchets, et réduire considérablement leur déversement dans l'air, l'eau et le sol.	50-60 % de matériaux de nos projets.	3 ans (2026)
Adopter les nouveaux critères de construction circulaire en incluant et en identifiant des éléments démontables et récupérables dans nos projets (MMC et DfMA&D).	Belgique et Luxembourg	12.5 Réduire considérablement la production de déchets par la prévention, la réduction, le recyclage et la réutilisation	10-15 % de matériaux de nos projets.	3 ans (2026)



Devenir un bureau engagé dans une architecture durable

Actions à mettre en place	Périmètre / ancrage	Cibles ODD concernées	Indicateurs	Échéance
Engagement en faveur de la transparence des activités extra-financières. Élaboration d'un rapport ESG.	Belgique et Luxembourg	12.6 Adopter des pratiques viables et les intégrer dans les rapports de durabilité	1 fois par an.	3 ans (2026)
Pour promouvoir la sensibilisation au développement durable, nous nous engageons à choisir des partenaires respectueux de la durabilité (MOE, entrepreneurs, fournisseurs).	Belgique et Luxembourg	12.8 Faire en sorte que toutes les personnes aient les informations et connaissances nécessaires au développement durable .	2 projets/an	3 ans (2026)
Notre engagement en faveur de pratiques d'approvisionnement durables est au cœur de notre responsabilité sociétale. (ainsi que la circularité)	SIA-Interne (papier, toner, ordinateurs, bureaux)	12.5 Réduire considérablement la production de déchets par la prévention, la réduction, le recyclage et la réutilisation	Une charte d'approvisionnement / de (re)sourcing a été élaborée. Une liste de critères pour les achats responsables a été établie.	3 ans (2026)





objectif opérationnel				
Création d'une section <u>architecture durable</u> au sein du bureau				
Actions à mettre en place	Périmètre / ancrage	Cibles ODD concernées	Indicateurs	Échéance
Répondre à des marchés publics en proposant une labélisation BREEAM ou DGNB	Belgique et Luxembourg	13.1 Renforcer, dans tous les pays, la résilience et les capacités d'adaptation face aux aléas climatiques et aux catastrophes naturelles liées au climat	Nombre de marchés proposant une labélisation / an	3 ans (2026)
Proposer une analyse de l'impact climatique de nos projets basée sur le logiciel TOTEM ou OneClick LCA	Belgique et Luxembourg	13.1 Renforcer, dans tous les pays, la résilience et les capacités d'adaptation face aux aléas climatiques et aux catastrophes naturelles liées au climat	Nombre de projets analysés / an	3 ans (2026)

Actions à mettre en place	Périmètre / ancrage	Cibles ODD concernées	Indicateurs	Échéance
Concevoir des projets en incorporant des matériaux biosourcés et/ou bas carbone	Belgique et Luxembourg	13.1 Renforcer, dans tous les pays, la résilience et les capacités d'adaptation face aux aléas climatiques et aux catastrophes naturelles liées au climat	10 à 20% de matériaux biosourcés et/ou bas carbone Nombre de projets/an	3 ans (2026)
Créer des nouveaux partenariats avec des bureaux d'études, des institutions s'engageant dans la conception et la réalisation de projets à faible impact climatique.	Belgique et Luxembourg	13.1 Renforcer, dans tous les pays, la résilience et les capacités d'adaptation face aux aléas climatiques et aux catastrophes naturelles liées au climat	1 nouveau partenariat / an	3 ans (2026)
Former et créer une équipe engagée dans la démarche des ODD.	SIA	13.1 Renforcer, dans tous les pays, la résilience et les capacités d'adaptation face aux aléas climatiques et aux catastrophes naturelles liées au climat	1 équipe (4 personnes) est mise en place (mandat, ressources, fonctionnement)	2 ans (2025)
Réaliser un audit et un monitoring interne de nos consommations.	SIA	13.1 Renforcer, dans tous les pays, la résilience et les capacités d'adaptation face aux aléas climatiques et aux catastrophes naturelles liées au climat	Listing des paramètres à définir pour l'audit, base de données, rapport d'analyse	2 ans (2025)

