



FEUILLE DE ROUTE VERS LES OBJECTIFS DE DEVELOPPEMENT DURABLE



Nom de l'organisation : Ville et CPAS de Chimay

Nom du coach : Marie-Valentine Maquet (Espace Environnement)

Date d'adoption : 5 juin 2024

Par : Collège communal

1. CONTEXTE – Un cadre international décliné au niveau wallon

En septembre 2015, les États membres des Nations Unies ont adopté un programme mondial ambitieux qui vise à promouvoir un meilleur avenir pour tous, en ouvrant la voie à l'éradication de l'extrême pauvreté, à la lutte contre les injustices et inégalités ainsi qu'à la protection de notre planète. Cet Agenda s'articule autour des 17 Objectifs de développement durable (ODD), déclinés en 169 cibles, qui définissent et traduisent les priorités pour assurer une transition juste vers un développement durable à l'horizon 2030.

Pour concrétiser ces Objectifs au niveau local, la Wallonie a lancé un appel en vue d'accompagner diverses organisations publiques et privées dans leur démarche de transition vers un développement durable.

2. METHODE – Notre façon de procéder

Cinq demi-journées d'accompagnement avec un coach ont été mises à notre disposition afin de faire un état des lieux de nos impacts (diagnostic) et d'identifier, avec l'aide de nos parties prenantes, les actions les plus pertinentes à mener pour contribuer aux 17 ODD (plan d'action).

Mise en place d'un groupe de travail :

Des agents d'administration traitant des matières suivantes :

- Ville de Chimay :
 - Direction générale
 - Éducation
 - Ressources humaines
 - État civil/Population
 - Urbanisme/Environnement/Énergie
 - Patrimoine communal
 - Plan de cohésion sociale
- CPAS :
 - Direction financière

Organisation de la consultation des parties prenantes externes (qui a été consulté, comment ?)

La consultation des parties prenantes extérieures s'est faite via un questionnaire en ligne à l'attention de l'ensemble de la population chimacienne, via le site Internet de la Ville. Une invitation à participer à cette enquête a aussi été adressée aux membres du PCDN (subvention BiodiverCité du SPW) et de la CCATM.

Caractérisation de la commune :

La commune de Chimay s'étale sur une superficie de 197 km² et accueille quelques 9716 habitants, soit une densité de 49 habitants au km², avec un âge moyen de 43,4 ans (source: Walstat). La commune de Chimay se localise dans l'extrême Sud de la province du Hainaut. Frontalière avec la France, elle appartient à l'arrondissement de Thuin et s'intègre dans la région de Charleroi Métropole. Elle est actuellement constituée de 14 entités : Bailièvre, Chimay (Ville et centre administratif), Robechies, Saint-Remy, Salles, Villers-la-Tour, Virelles, Vaulx, Lomporet, Baileux, Bourlers, Forges, L'Escaillère et Rièzes.

Le territoire de Chimay fait partie de plusieurs ensembles paysagers : Thiérache, Sarts et Rièzes, haut plateau de l'Ardenne centrale, fagnard et la dépression Fagne-Famenne et sa bordure Sud. La nature a conservé ses droits à Chimay, en rapport avec les caractéristiques énoncées ci-dessus.

Il y a peu de terres artificialisées et plusieurs ensembles paysagers offrant des conditions d'accueil de la faune et de la flore diversifiées. C'est aussi pour ces raisons que l'on y dénombre de nombreux sites d'intérêt biologique et des réserves naturelles comme l'étang de Virelles.

À Chimay, 47,2 % du territoire est boisé et 42,9 % sont des surfaces agricoles (source : Walstat). Le caractère bâti y est donc limité. En 2022, Chimay a adhéré au Parc national de l'Entre-Sambre-et-Meuse, l'un des deux Parcs nationaux wallons, aux côtés des communes de Couvin, Froidchapelle, Momignies et Viroinval.

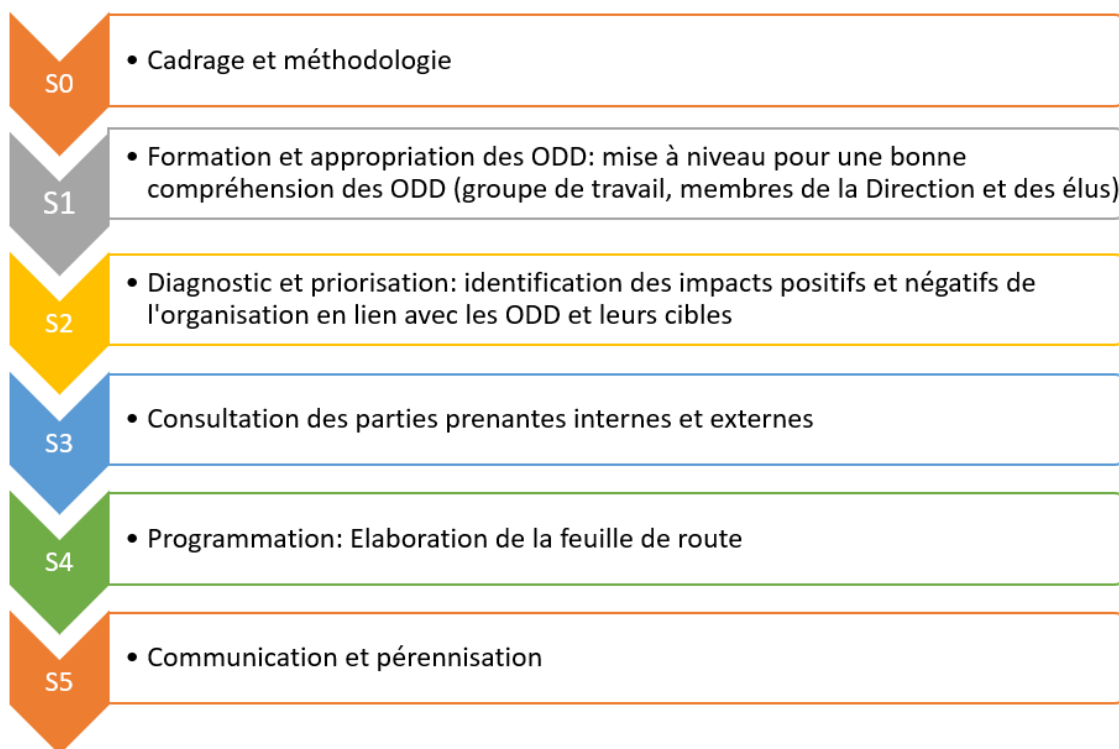
Depuis 2007, la commune mène une politique active en faveur des économies d'énergie au sein de ses bâtiments. Celle-ci se matérialise essentiellement par des investissements en réfection d'immeubles dans le but d'améliorer leur performance énergétique, diminuer leur empreinte carbone, offrir plus de confort et renforcer l'autonomie en consommations via les sources d'énergie renouvelable.

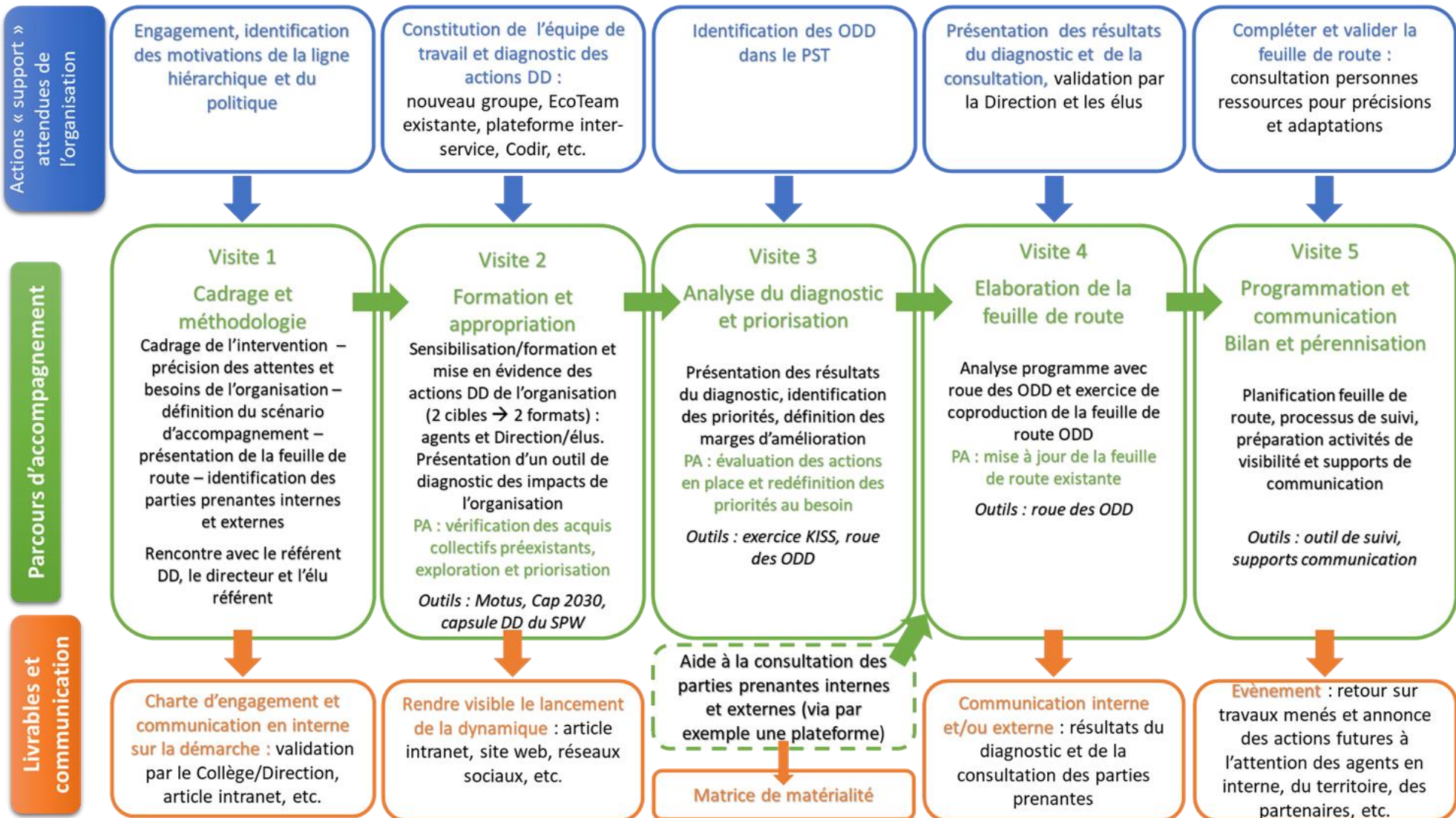
En 2022, la plupart des services administratifs de la Ville et du CPAS ont migré vers un bâtiment unique et central.

La gestion des bois communaux (> 4.000 ha) est confiée au Département Nature et Forêt de l'administration régionale et se fait notamment en respect de la charte de label PEFC.

Chaque année, la commune participe à l'appel à projets BiodiverCité généré par la Wallonie et permettant aux habitants, au tissu associatif local et à la commune elle-même de mettre sur pied des projets destinés à favoriser l'implantation et la sauvegarde des espèces végétales et animales sauvages et des milieux qui les accueillent.

La Ville de Chimay est représentée au sein de deux Contrats de Rivière wallons : celui de la Sambre et affluents et de la Haute-Meuse.



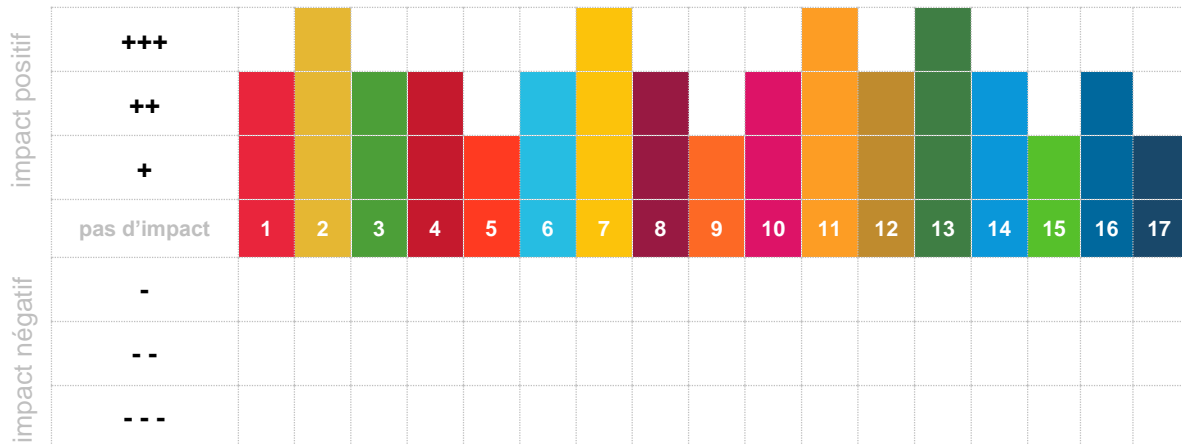


3. DIAGNOSTIC – Notre impact sur les 17 Objectifs de développement durable

Diagnostic réalisé par le groupe de travail interne

Une fois familiarisé avec les 17 ODD, le groupe de travail a été amené à remplir un questionnaire permettant d'évaluer l'impact (actuel et potentiel) que peuvent avoir les activités de l'organisation sur ces objectifs.

Les résultats sont repris ci-dessous :



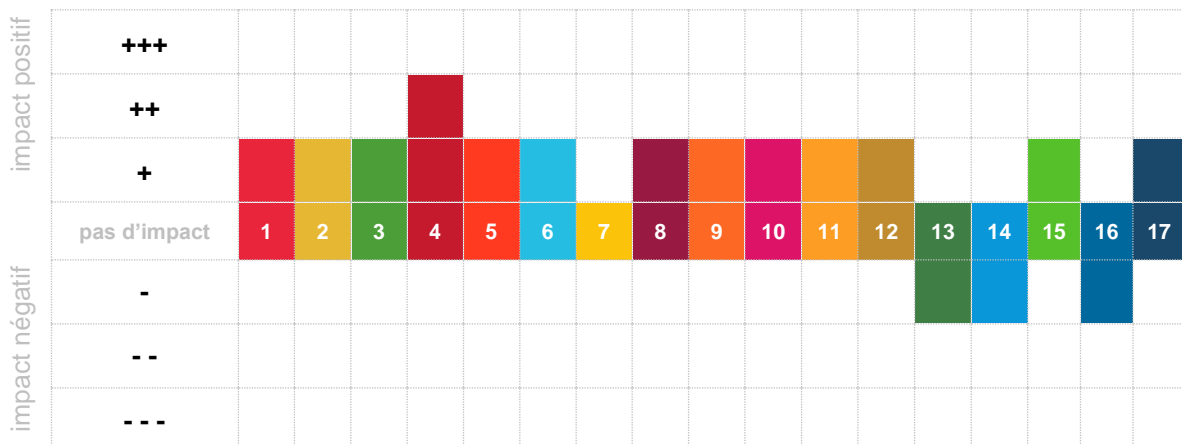
- + : 0-33 %
- ++ : 34-66 %
- +++ : 67-100 %

Diagnostic réalisé suite à la consultation des parties prenantes

Les parties prenantes ont été consultées à l'aide d'une enquête en ligne, où celles-ci ont été invitées à déterminer l'impact des actions entreprises par leur commune sur les 17 ODD.

17 répondants ont participé à cette enquête en ligne.

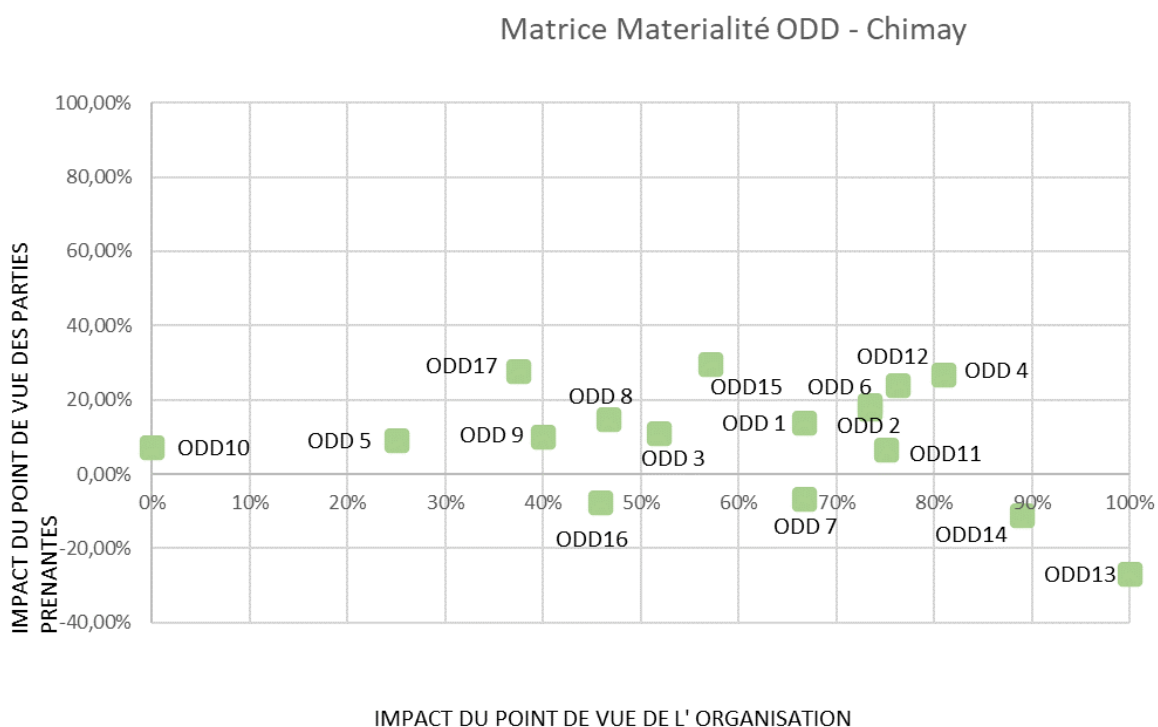
Les résultats consolidés de cette évaluation sont calculés sur la moyenne des scores individuels en % et sont représentés ci-dessous :



- + : 0-33 %
- ++ : 34-66 %
- +++ : 67-100 %

Matrice des matérialités

Ce graphique a pour objectif de confronter les résultats du diagnostic réalisé par le groupe de travail interne avec ceux issus de la consultation des parties prenantes externe (citoyens et partenaires).



CONCLUSION DE L'ANALYSE :

1. Impact actuel au regard des 17 Objectifs de Développement durable

Le diagnostic interne est un reflet des actions réalisées, en cours et planifiées.

Les parties prenantes ne se sont prononcées que par rapport aux actions dont elles ont connaissances, et, à priori, réalisées ou en cours, ce qui peut expliquer les différences constatées entre les deux diagnostics.



2. Enjeux stratégiques et pertinents sur lesquels agir prioritairement

Enjeux et défis communaux pour Chimay	ODD prioritaires
Améliorer l'intégration sociale et lutter contre les discriminations	 
Être une commune exemplaire et porteuse de valeurs	 
Promotion de la multimodalité et intermodalité	 
Être une commune attractive	  
Être une commune efficiente (en interne et en externe) et accessible	  
Préservation du patrimoine naturel	  
Améliorer la gestion et la prévention des déchets	 
Être une commune résiliente	 

3. Objectifs de Développement durable sur lesquels agir prioritairement

Sur base des différents diagnostics et des enjeux prioritaires déterminés, notre commune a décidé d'agir prioritairement sur les ODD suivants :



4. PLAN D'ACTION - Nos actions prioritaires pour renforcer notre contribution aux Objectifs de Développement durable



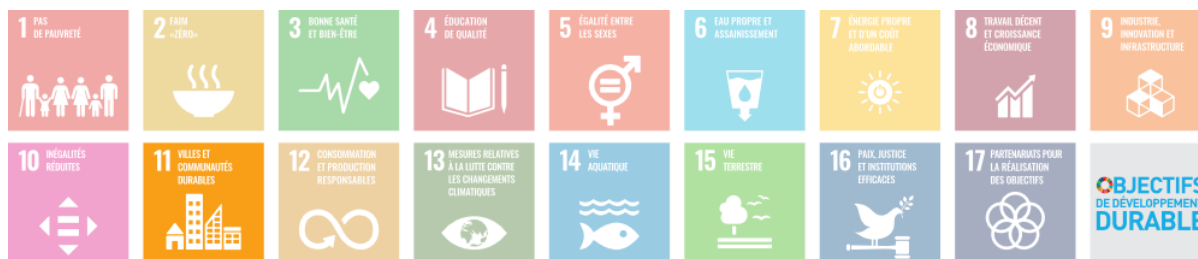
objectif opérationnel				
Favoriser la mixité sociale				
Actions à mettre en place	Périmètre / ancrage	Cibles ODD concernées	Indicateurs	Échéance
Favoriser les rencontres et les échanges entre personnes de catégories sociales différentes (ex. : repas social, skate-park ou autre)	Public cible ? Tous les citoyens, sans distinction d'âge ou de catégorie socio-économique	1.2 1.5	X évènement(s)/an	2028
Créer un espace « pause-café » ou « bar à soupe »	Service insertion du CPAS ; PST ; Tiers-lieu		X visiteurs/semaine/mois	2028
Création d'un potager partagé			X participants investis dans le projet	2028
Ne plus créer de cité sociale afin d'éviter l'isolement des populations. Favoriser la mixité sociale en matière de logement	Public cible ? Service concerné ? Cadre de vie	1.2 1.5	X initiative(s) de mixité menée(s) avec succès Discussion et incitants vis-à-vis des porteurs de projets	Action continue

Être plus efficace pour la gestion des thématiques sociales

Actions à mettre en place	Périmètre / ancrage	Cibles ODD concernées	Indicateurs	Échéance
Identifier les besoins avant de répondre aux appels à projets (anticipation) : <ul style="list-style-type: none"> Créer une cellule interne de coordination Créer une plateforme de coordination interne et externe Évaluer les besoins sociaux sur le territoire 	Public cible ?	1.2	4 réunions par an	2024
	Service concerné ?	1.3		
	CPAS : service d'insertion sociale, ISP, service social général Accueil Ville et CPAS : centralisation des informations en provenance de l'extérieur : bénéficiaires et tissu associatif ; Composition de la plateforme : membres du CODIR, à cibler selon l'ordre du jour	1.4 1.5	Une réunion bimensuelle : instruction des nouveaux points et monitoring des points en cours	2025
	Acteurs sociaux du territoire : PCS, asbl Carrefour, asbl le Répit, Maison Croix Rouge, ...		4 réunions par an	2026

Gommer les inégalités d'accès				
Actions à mettre en place	Périmètre / ancrage	Cibles ODD concernées	Indicateurs	Échéance
Assurer un accès à la culture pour tous (tickets gratuits, aide au transport ou autre)	Public cible ? Tous les citoyens, sans distinction d'âge, de sexe ou de condition sociale Services concernés : CPAS, service social : distribution ; Ville : Tiers-Lieux Centre culturel, SIS, PCS, Ville de Chimay	1.2 1.4	Poste budgétaire du niveau de pouvoir local qui prend en charge les aides allouées	
Faciliter l'accès aux infrastructures sportives (gratuité pour certains publics par exemple) et améliorer l'information	Public cible ? Service concerné ? Intercommunale sports et loisirs du Sud-Hainaut	1.2 1.4	Planification budgétaire selon le public ciblé (aînés, précarisés, femmes/hommes isolés avec charge familiale, famille, ménage, associations, ...)	2027-2028
Rénover le bâti public pour lutter contre la précarité énergétique et y créer du logement public	Public cible ? Locataires de logements publics Services Patrimoine, Cadre de vie AIS pour les logements qui lui sont délégués	1.2 1.4	X bâtiments désignés/an ; Recherche orientée de subsides	2035

<p>Offrir un potage et/ou une collation saine aux élèves des différentes écoles communales ainsi qu'aux participants des plaines communales</p>	<p>Public cible ? Élèves du fondamental ; enfants inscrits aux plaines de jeu et staff d'encadrement Service concerné ? Enseignement, Finances (MP)</p>	<p>1.2</p>	<p>X collations saines/potages distribués/an</p>	<p>2024</p>
<p>Améliorer la collaboration entre le CPAS et les différents intervenants dans l'aide alimentaire</p>	<p>Public cible ? Public précarisé Service concerné ? Coordinateur (à désigner) et SSG ; plan HP ; associations locales</p>	<p>1.2 1.4</p>	<p>Désignation d'un(e) référent(e) « aide alimentaire » au sein du CPAS X réunions/an avec des interlocuteurs tels que la Fondation Chimay Wartyoise, la Concertation Aide Alimentaire Wallonie (FdSS), la Croix Rouge de Belgique, ...</p>	
<p>Développer les initiatives du type « récolte et distribution des invendus alimentaires » en y intégrant une dimension qualitative</p>	<p>Public cible ? Public précarisé Service concerné ? Plan HP</p>	<p>1.2 1.4</p>	<p>Établissement d'une convention avec une structure susceptible d'aider le pouvoir public à atteindre l'objectif. Ex : GAL, Fruitcollect BE ; EIT Food EU (Leuven), ...</p>	



objectif opérationnel				
Promouvoir et développer une mobilité douce et plus accessible				
Actions à mettre en place	Périmètre / ancrage	Cibles ODD concernées	Indicateurs	Échéance
Développer les zones pour stationner les vélos en toute sécurité (caméra ou autre)	Public cible ? Service concerné ? Service technique ; Partenaires : MobilESEM, Police locale (étude de mobilité en cours), OTW	11.2 11.6	X emplacements, garages, systèmes sécurisés implantés	2026
Créer un Mobipôle au niveau de l'ancienne gare de Chimay	Public cible ? Tous citoyens et visiteurs, navetteurs Service technique ; partenaires : MobilESEM, OTW/TEC, SPW - MI	11.2 11.6	Réception provisoire et définitive des travaux	2030
Favoriser la « démobilité » grâce au tiers-lieu (coworking) = éviter des déplacements inutiles et mutualiser des espaces de travail	Tout qui souhaite en bénéficier Coordination : Tier-Lieux	11.3 11.6	Statistiques de fréquentation des lieux	Action continue

objectif opérationnel				
Embellir les espaces publics tout en les adaptant aux changements climatiques				
Actions à mettre en place	Périmètre / ancrage	Cibles ODD concernées	Indicateurs	Échéance
Inclure des actions en lien avec l'urbanisation durable et la verdurisation dans la programmation de rénovation urbaine	Public cible ? Service concerné ? Services Cadre de vie, Technique	11.3 11.7	X aménagements réalisés ; X permis délivrés incluant l'implantation d'une citerne de récolte des eaux pluviales et la végétalisation des lieux concernés ; 50 arbres et 3 km linéaire de haies plantés/an	Place Montjoly : projet en cours dans ORU – intergénérationnel ; Place des Ormeaux : verdurisation ; idem Pl. Léopold ; Jardins Ville basse (suspendus) ; Plateau de la gare (intergénérationnel et verdurisation) ; Mise au vert des cimetières 2030

Rénover le bâti existant tout en favorisant la mixité sociale et intergénérationnelle et en luttant contre les discriminations

Actions à mettre en place	Périmètre / ancrage	Cibles ODD concernées	Indicateurs	Échéance
Améliorer l'accessibilité des infrastructures aux personnes à mobilité réduite	Public cible ? Habitants, visiteurs, touristes OU Service concerné ? Travaux, Patrimoine	11.1 11.2 11.3 11.7	Inclure des exigences liées au sujet dans tous les dossiers de travaux/constructions-rénovations pour lesquels la Ville/le CPAS est maître.sse d'ouvrage. Échelle d'exigence permettant de noter le dossier. Aménager un espace PMR au rez-de-chaussée du bâtiment administratif X dossiers/an en enquête publique car dérogation au Guide régional d'urbanisme	Action continue 2028 Action continue
Privilégier les échanges intergénérationnels (ex : logements où des personnes âgées et jeunes cohabitent et s'échangent des services)	Public cible ? Service concerné ? CPAS, en accompagnement du « bien habiter » ; Ville : PCS, Cadre de vie, Tiers-Lieu	11.1 11.5	Engager un éducateur spécialisé en accompagnement psycho-éducatif ou en activités socio-sportives pour animer les lieux	2030
Intégrer la présence d'usagers faibles dans les travaux de voirie et leur planification/programmation (ex : future liaison cyclo-piétonne entre Bourlers et Chimay)	Public cible ? Usagers faibles Service concerné ? Service technique ; Travaux ; Partenaires : MobileSEM, OTW-TEC , SPW - MI	11.2 11.3	X dossiers de demandes de subsides déposés/an incluant ces aspects ; Réception provisoire et définitive des travaux	

objectif opérationnel				
Renforcer l'identité culturelle et patrimoniale de notre région				
Actions à mettre en place	Périmètre / ancrage	Cibles ODD concernées	Indicateurs	Échéance
Organiser des journées dédiées au patrimoine, aux métiers oubliés, à l'artisanat local	Public cible ? Service concerné ? Centre culturel ; CPAS, à l'attention du public SIS Cadre de vie via les partenaires : PN ESEM, Contrats de Rivière, Chimay promotion asbl Tiers-lieu	11.4	X évènements ciblés organisés/an	Action continue



objectif opérationnel				
Être une commune exemplaire en matière de production d'énergie renouvelable et de baisse des émissions de gaz à effet de serre				
Actions à mettre en place	Périmètre / ancrage	Cibles ODD concernées	Indicateurs	Échéance
Développer le photovoltaïque sur les bâtiments publics	Public cible ? Service concerné ? Service technique, Cadre de vie	11.1 11.3	X bâtiments équipés + puissance installée ; 1 communauté d'énergie développée sur le territoire communal	Action continue (1 ^{ère} échéance du PAEDC : 2030)



Promouvoir la mobilité et l'intégrer dans les travaux d'infrastructure

Actions à mettre en place	Périmètre / ancrage	Cibles ODD concernées	Indicateurs	Échéance
Favoriser les initiatives de covoiturage ou de vélobus, notamment entre les villages et Chimay-ville aux heures d'école	Public cible ? Scolaire, citoyens chimaciens Service concerné ? Services RH, informatique, Cadre de vie, technique Partenaire : MobilESEM	13.1 13.3	X utilisateurs d'un service poursuivant la démarche	2027
Améliorer le réseau des sentiers et chemins entre les villages	Public cible ? Citoyens, touristes, sportifs, cavaliers Service concerné ? Travaux Partenaires : PN ESEM, Syndicat d'initiative, Office du tourisme	13.1 13.3	X chemins balisés/an X opérations d'entretien/an	Action continue
Promouvoir la mobilité douce en s'assurant de la bonne qualité des infrastructures mises à disposition des usagers	Public cible ? Service concerné ? Cadre de vie pour la promotion ; Technique et Travaux pour la qualité des infrastructures Secrétariat pour relayer les demandes/plaintes	13.1 13.3	X euros investis en faveur de la sécurisation des parcours de mobilité douce ; X km de voirie aménagée sur le territoire communal	Action continue

S'impliquer en matière de protection de la nature et de la biodiversité

Actions à mettre en place	Périmètre / ancrage	Cibles ODD concernées	Indicateurs	Échéance
Aménager des bassins d'orage aux endroits sensibles	Public cible ? Service concerné ? Ville : Services technique, Travaux Partenaires : SPW – DGO3 – DGARNE – DCENN ; Province – HIT ; Contrats de Rivière	13.1 13.3	X études menées X bassins d'orage implantés	2030
Creusement de mares	Public cible ? Service concerné ? Cadre de Vie ; partenaires : PN ESEM, DNF, Natagora	13.1 13.3	X permis délivrés pour autoriser l'implantation de mares X mares creusées	Action continue
Création de points d'eau potable (le long du RAVeL, par exemple)	Public cible ? Citoyens, touristes, tous usagers de l'espace public Service concerné ? Régie des eaux	13.1 13.3	X lieux de baignade créés ; X points d'eau potable créés	2030
Plantation d'arbres sur les places et lieux de rencontre	Public cible ? Service concerné ? Services Technique, Travaux, Cadre de vie	13.1 13.3	X arbres plantés	Action continue
Mettre en place des modules d'initiation aux « ODD » dans l'enseignement communal	Public cible ? Scolaire Service concerné ? Cadre de vie	13.1 13.3	X ateliers menés dans le laps de temps imparti	2028

<p>Sensibiliser les jeunes aux pratiques en faveur de l'environnement (tri des déchets, culture en potager, énergie, et autres)</p>	<p>Public cible ?</p> <p>Service concerné ?</p> <p>Service cadre de vie en partenariat avec des associations : Be Wapp, Contrats de Rivière, Centre culturel, ...</p> <p>Tiers-lieu</p> <p>CPAS : SIS</p>	<p>13.1</p> <p>13.3</p>	<p>X ateliers menés/an</p> <p>X individus sensibilisés/an</p>	<p>2030</p>
---	---	-------------------------	---	-------------



objectif opérationnel				
Favoriser l'implication des citoyens en faveur de l'environnement				
Actions à mettre en place	Périmètre / ancrage	Cibles ODD concernées	Indicateurs	Échéance
Mise en place d'incitants à la plantation volontaire d'arbres et alignements de haies	Public cible ? Service concerné ? Cadre de vie Partenaires : CNABH, SPW – DGO3, Parc national ESEM	15.3 15.5	X octrois de l'avantage/an Opération du type « une naissance-un arbre »	2030
Organiser un concours du plus beau verger	Public cible ? Citoyens Service concerné ? Cadre de vie	15.1 15.5	1 prix décerné/x ans	Action récurrente
Soutenir les projets citoyens par quartier ou village visant la plantation plus diversifiée et intéressante pour les pollinisateurs	Public cible ? Service concerné ? Cadre de vie ; PCDN ; Partenaires : « conseil'haies » Yes We Plant	15.5	X projets soutenus et concrétisés/an	Action continue

Être une commune avec une faune et une flore protégées

Actions à mettre en place	Périmètre / ancrage	Cibles ODD concernées	Indicateurs	Échéance
Lutter contre les espèces exotiques envahissantes (EEE)	Public cible ? Population OU Service concerné ? Cadre de vie ; Travaux – espaces verts Partenaires : Contrats de Rivière	15.5 15.8	Maintien à jour de l’inventaire des PN Min. 1 campagne de sensibilisation menée/an ; X actions de terrain menées/an	Actions récurrente
Améliorer la gestion des problèmes liés aux dépôts sauvages, aux pollutions, aux espèces invasives, ...	Public cible ? Population Service concerné ? Travaux ; Accueil	15.5	Min. 75% des problèmes traités avec succès dans les 12 mois suivant l’alerte	2027
Extension du territoire sous statut de réserve naturelle et développer les emplois et le tourisme vert	Public cible ? Service concerné ? SPW – DNF ; Natagora ; PN ESEM	15.1 15.5	X ha de réserve supplémentaires développés ; Augmentation de l’offre touristique (%)	2030
Développer les cimetières natures	Public cible ? Service concerné ? Cimetières ; Cadre de vie ; Travaux	15.5	Min. 1 cimetière aménagé/an	2040
Développer l’éco pâturage	Public cible ? Service concerné ? Cadre de vie ; Travaux	15.1 15.5	Prévoir l’intégration de la démarche dans la gestion de projets d’aménagement de l’espace public	2030

Placer plus de poubelles à différents endroits (lieux où il y a beaucoup de passage par exemple)	Public cible ? Service concerné ? Travaux	15.1 15.5	Cartographie à jour des emplacements de poubelles dans l'espace public ; Établissement d'un diagnostic « tri » simplifié X poubelles (à tri) ajoutées stratégiquement sur X an(s)	2026
Accompagner les campagnes citoyennes de propreté (promotion de la campagne Wallonie plus propre, mise à disposition de matériel ou autre)	Public cible ? Service concerné ? Cadre de Vie, Travaux	15.1 15.5	Participation annuelle au Grand Nettoyage de Printemps ; X messages de sensibilisation diffusés en parfaite coordination avec IPALLE & Be Wapp asbl	Action continue



objectif opérationnel				
Améliorer le bien-être des travailleurs				
Actions à mettre en place	Périmètre / ancrage	Cibles ODD concernées	Indicateurs	Échéance
Relancer l' « Amicale du personnel communal » et la développer	Public cible ? OU Service concerné ?	16.6	X événements proposés au personnel/an	2024

objectif opérationnel				
Renforcer la bonne gouvernance de notre administration				
Actions à mettre en place	Périmètre / ancrage	Cibles ODD concernées	Indicateurs	Échéance
Engagement de la Ville à réduire son impact environnemental pour montrer l'exemple	Public cible ? Service concerné ? TOUS	16.6	Attention particulière accordée aux clauses responsables et durables dans la rédaction des CSC ; Investissement dans des logiciels permettant de mesurer, suivre et limiter les dépenses d'énergie, les consommations, les fuites, etc. (projet Smart Région) Dématérialisation : RH : fiches de paies ; Cadre de vie : permis ; etc.	Action continue
Mettre en place des outils pour aider à la transparence des décisions	Public cible ? Service concerné ?	16.6	Publication en ligne des décisions du Conseil communal: Recours à la consultation populaire	Action continue

Améliorer le sentiment de sécurité des différents publics

Actions à mettre en place	Périmètre / ancrage	Cibles ODD concernées	Indicateurs	Échéance
Créer des endroits sécurisés et confidentiels où les victimes de violences peuvent se confier	Public cible ? Service concerné ? CPAS – service, en partenariat avec les associations du secteur ; Plan HP Partenaires : Tissu associatif local : « La Rosée », « Le Répi », Cociliation éthique, etc.	16.1 16.2	Min. 1 lieu dédié sur le territoire + ressources humaines adéquates pour l'accompagnement des bénéficiaires	2027
Augmenter la présence policière de prévention aux deux parcs résidentiels de weekend	Public cible ? Service concerné ? Police locale ; Plan HP	16.1 16.2	X patrouilles/semaine	

objectif opérationnel				
Renforcer la citoyenneté à travers la culture et l'enseignement				
Actions à mettre en place	Périmètre / ancrage	Cibles ODD concernées	Indicateurs	Échéance
Recourir à la culture pour faire passer des messages, à travers les bibliothèques, les centres culturels, des événements, des festivals, ...	Public cible ? Écoles, Centre culturel, Maisons de jeunes, tissu associatif local Service concerné ?	16.1 16.6	X partenariats visant des événements ciblés sur les thématiques choisies	Action continue
Sensibiliser les élèves des écoles du primaire et du secondaire à la discrimination, au racisme ou autres sujets (ex : campagne de sensibilisation « think pink »)	Public cible ? Public scolaire niveaux primaire & secondaire Service concerné ? Enseignement, PCS, ATL	16.1 16.6	X interventions/an par des associations spécialisées sur les thèmes abordés X réponses à des appels à projets touchant à ces sujets	Action récurrente

Liste des abréviations :

CNABH : Cercle des Naturalistes et des Astronomes amateurs de la Botte du Hainaut

CSC : cahiers spéciaux des charges

HP : Habitat Permanent

IPALLE : intercommunale de gestion de l'environnement

ISP : insertion socio-professionnelle

MobileSEM : Agence de mobilité de Charleroi Métropole

MP : Marchés Publics

ORU : Opération de Rénovation Urbaine

PAEDC : Plan d'Action (communal) en faveur de l'Énergie Durable et du Climat

PCS : plan de cohésion sociale

PN ESEM : Par National de l'Entre-Sambre-et-Meuse

RPJ : Résidence Prince Joseph

SIS : service d'insertion sociale

SLSP : sociétés de logement de service public

SPW – DNF : Service public de Wallonie – Département de la Nature et des Forêts

Feuille de route ODD (05.2022)

SPW – MI : Service public de Wallonie – Mobilité et Infrastructures

SSG : service social général

