



FEUILLE DE ROUTE VERS LES OBJECTIFS DE DEVELOPPEMENT DURABLE



Nom de l'organisation : Ville de Liège

Nom du coach : Stéphanie Fellen, Smart2Circle

Date d'adoption : 21 juin 2024

Par : Le collège communal



1. CONTEXTE – Un cadre international décliné au niveau wallon

En septembre 2015, les États membres des Nations Unies ont adopté un programme mondial ambitieux qui vise à promouvoir un meilleur avenir pour tous, en ouvrant la voie à l'éradication de l'extrême pauvreté, à la lutte contre les injustices et inégalités ainsi qu'à la protection de notre planète. Cet Agenda s'articule autour des 17 Objectifs de développement durable (ODD), déclinés en 169 cibles, qui définissent et traduisent les priorités pour assurer une transition juste vers un développement durable à l'horizon 2030.

Pour concrétiser ces objectifs au niveau local, la Wallonie a lancé un appel en vue d'accompagner diverses organisations publiques et privées dans leur démarche de transition vers un développement durable.

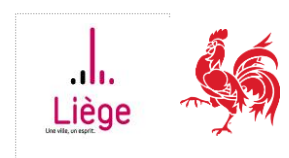
2. METHODE – Notre façon de procéder

Cinq demi-journées d'accompagnement avec une coach ont été mises à notre disposition afin de faire un état des lieux de nos impacts (diagnostic) et d'identifier, avec l'aide de nos parties prenantes, les actions les plus pertinentes à mener pour contribuer aux 17 ODD (plan d'action).

ÉLÉMENTS PRINCIPAUX DE LA MÉTHODE :

1. *Engagement des parties prenantes*

*Action Interne à l'administration



Dans le cadre d'une consultation des parties prenantes, le Groupe de Travail a identifié les acteurs concernés par les actions de la Ville de Liège, tant via les missions communes/parallèles (CPAS, Police) que via les partenariats en place : via les marchés publics, les conventions, les subventions, les commissions consultatives ou encore via les consultations citoyennes thématiques telles que celles portant sur la mobilité ou l'aménagement du territoire.

Une distinction peut être faite quant aux missions de la Ville de Liège en tant qu'autorité locale au service du citoyen et en tant qu'administration employant 3000 personnes et chargée de la gestion et coordination de ses multiples services opérationnels et stratégiques. Deux tables rondes composées d'une dizaine de personnes chacune ont eu lieu afin d'évaluer la liste des actions phares de cette feuille de route.

La composition de la table ronde des parties prenantes externes a été déterminée en garantissant une diversité dans la forme des partenariats ainsi que dans les thématiques portées par leur expertise respective. Les thématiques représentées sont l'aide sociale (CPAS), la sécurité (Police), la mobilité, la planification et l'aménagement du territoire, le milieu académique, l'enseignement fondamental, ainsi que le milieu associatif. Parmi cette table ronde figure des prestataires de services, des institutions impliquées dans la consultation citoyenne et des partenaires pour la mise en œuvre des actions de la Ville.

La table ronde des parties prenantes internes a quant à elle rassemblé la Direction Générale, la Direction Stratégie et Développement, la Direction du Développement territorial et des Grands Investissements, les Services sociaux et de Proximité, l'Instruction Publique, les Affaires citoyennes, la direction Culture, Tourisme et Lecture publique.

L'engagement des parties prenantes a permis d'identifier les forces et faiblesses des actions phares sélectionnées par la Ville de Liège. En effet, la table ronde externe a mentionné un intérêt à voir grandir les synergies entre les différentes actions menées par la Ville et les partenaires impliqués et concernés. La table ronde externe a souligné positivement l'analyse des actions via la grille de lecture des ODD qui permet de sortir d'une approche thématique traditionnelle au profit d'une analyse transversale et ainsi de renforcer la stratégie d'actions de la Ville.

De plus, la table ronde interne a mis en évidence les services où la notion de développement durable est déjà intégrée dans leurs missions respectives. L'approche ODD ressort comme adaptée au développement d'une stratégie transversale de la mise en œuvre des actions portées par la Ville et ainsi s'inscrire dans une démarche mondiale répondant aux défis de demain. Les participants à la table ronde ont également permis d'affiner la liste des actions phares en cohérence avec la stratégie à moyen et long terme de chacun des services consultés.

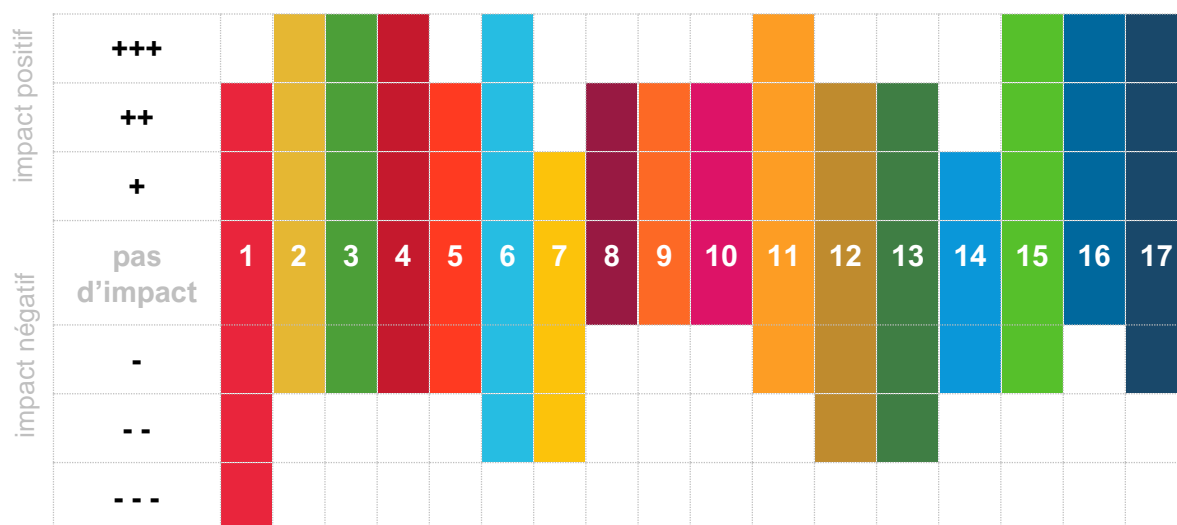
2. Pilotage, y compris pour la mise en œuvre de la feuille de route

Le pilotage, effectué par la Direction Stratégie et Développement, a principalement porté sur la coordination du groupe de travail ODD, composé de 10 représentants des différents services de la Ville de Liège dans la bonne réalisation des différentes étapes du coaching :

- Connexion entre les différents plans de la Ville et les ODD (Plan Climat, Plan de Prévention, Plan de Cohésion Sociale, Plan Communal de Mobilité, Projet de territoire, Schéma de Développement Commercial...);
- Évaluation des impacts positifs et négatifs des actions et projets actuels portés par la Ville au regard des ODD, sur base des 169 cibles;
- Identification des Objectifs de Développement Durable pour lesquels la Ville a le plus grand champ d'action en tant que pouvoir public communal;
- Proposition d'actions phares, issues du Programme Stratégique Transversal (PST) reflétant les capacités de la Ville à s'inscrire dans une démarche de développement durable, le tout dans une démarche prospective;
- Organisation de deux tables rondes des parties prenantes externes et internes (cfr. Point 1)

Dans un contexte particulier de fin de législature et d'évaluation du PST, le pilotage a porté une attention particulière à l'aspect prospectif de la démarche dans un souci de continuité des missions de la Ville. De plus, l'équipe de référents PST désignés dans chacun des services (22 agents) ont participé à un atelier de sensibilisation aux ODD donné par la pilote afin que cette nouvelle grille de lecture puisse être appliquée à l'entièreté des actions du PST et ainsi permettre aux agents de mieux cerner les enjeux globaux que ceux-ci représentent.

3. DIAGNOSTIC – Notre impact sur les 17 Objectifs de développement durable



*Action Interne à l'administration

CONCLUSION DE L'ANALYSE :

1. Impact actuel au regard des 17 Objectifs de Développement Durable

La Ville prend pleinement la mesure de l'importance des engagements de la Wallonie en termes de développement durable et a étudié son impact en tant qu'administration sur ces objectifs dans le cadre de ses missions et également en tant qu'employeur de 3000 personnes (+3000 personnes dans l'enseignement communal). L'objectif de cette analyse porte sur l'évaluation du champ d'action de la Ville au regard de ces ODD et la traduction à l'échelle communale des objectifs fixés au niveau mondial. Huit Objectifs de Développement Durable ont été identifiés comme prioritaires sur base des leviers de l'action communale définis par les compétences de la Ville en tant que pouvoir local.

ODD 1 : Pas de Pauvreté

Par ses multiples actions, la Ville fournit à la population des services de base (missions régaliennes) et participe également à l'économie via ses marchés publics qui permettent d'entretenir des emplois. De plus, le caractère urbain du territoire liégeois et sa dimension métropolitaine implique un plus grand taux de pauvreté qui conduit la Ville à mettre en place plusieurs plans et programmes d'actions (Plan de Cohésion Sociale, Plan de Prévention des insécurités urbaines...) via notamment une forte collaboration avec le CPAS et un large partenariat et ce dans le but de garantir à tout liégeois :

- le droit au travail, à la formation, à l'apprentissage et à l'insertion sociale (via l'ASBL CALIF -Coordination des organismes actifs dans la formation pré-qualifiante et l'insertion socioprofessionnelle-, les Relais de l'Emploi de Liège, l'ASBL Cap Migrants...);
- le droit au logement, à l'énergie, à l'eau, à un environnement sain et un cadre de vie adapté (via l'Opération Thermos ASBL, l'Abri de jour ASBL, Habitat Service...);
- le droit à la santé (via l'ISoSL, l'ASBL Alfa, le Service d'Urgence Médico-Psycho-Sociale du Centre Hospitalier Régional de la Citadelle...);
- le droit à l'alimentation;
- le droit à l'épanouissement culturel, social et familial.

Dans le volet interne, les employés de la Ville (environ 3000, auxquels s'ajoutent le CPAS et la Zone de Police) sont payés décemment et ont une couverture sociale. Un programme d'engagement de personnes relevant du CPAS en qualité de balayeurs de rue (50 « article 60 ») est notamment mis en place.

ODD 2 : Zéro Faim

De nombreuses actions sont mises en place pour soutenir l'alimentation durable et inclusive : le développement du hub logistique sur le site du marché matinal de Droixhe, le soutien de la Ceinture Alimen-Terre, l'organisation du marché hebdomadaire court-circuit, le marché des producteurs locaux, le programme de cantines durables, les repas bio gratuits dans les écoles communales, la Maison de l'Alimentation durable et inclusive de Liège (MAdiL). Dans le cadre du Plan Communal du Développement de la Nature (PCDN), des zones du territoire sont dédiées à l'alimentation notamment pour des vergers ou dans le cadre de l'appel à projet CréaFarm. Le projet de territoire intègre également une dimension de préservation de nos terres agricoles.

ODD 3 : Bonne Santé et Bien-être

Les actions en lien direct avec la santé menées par la Ville sont nombreuses également : la salle de consommation à moindre risque TADAM, le centre de santé intégré, l'organisation du brevet cycliste, la gestion des Centres Psycho-Médico-Sociaux (PMS), l'éducation à la Mobilité Sécurité Routière dans les écoles primaires, l'ASBL Liège Ville Santé, le placement de défibrillateurs dans l'espace public, les projets de potagers dans les écoles communales, l'ASBL Liège Sport - Chèques Sport et un grand soutien en termes de financement via le Plan de Cohésion Sociale.

De plus, la nature préservée contribue au bien-être psychique des humains, ainsi par les actions prévues dans le cadre du Plan Communal du Développement de la Nature, la Ville de Liège a un impact positif sur cet ODD. S'y ajoutent les actions ayant trait à l'environnement telles que notamment les tests de la qualité des sols, la mise en place de capteurs de la qualité de l'air, la mise en application du plan bruit (cartographie de l'intensité sonore, plan d'actions et mesures ponctuelles), le plan Zéro Déchet-Zéro Plastique, le contrôle des ondes électromagnétiques et le Plan Canopée.

Enfin, la salubrité publique fait partie intégrante des services de l'administration rendus à la population (collectes des déchets de porte en porte et nombreuses solutions pour se débarrasser des déchets, vidange des poubelles publiques, accès gratuit aux recyparcs, nettoyage des rues...)

En interne, la politique santé, de bien-être et de consolidation de liens au sein du personnel communal est mise en place par exemple via Mens Sana (ateliers bien-être, visites d'expositions, et possibilité de pratiquer du sport sur le lieu de travail) ainsi que la présence d'une ergonome au sein du SIPPT (Service Interne pour la Prévention et la Protection au Travail).

ODD 4 : « Éducation de qualité »

La Ville a en sa gestion un enseignement communal étendu à tous les niveaux (maternelle, secondaire, supérieur et de promotion sociale), ainsi que les crèches communales, l'organisation de soutien scolaire et de centres de jeux durant les congés scolaires ainsi qu'un Service d'Aide à l'Inclusion de Liège SAIL). De plus, bon nombre d'actions de la Ville comportent un volet sensibilisation à l'attention du citoyen : compostage, potager hors sol, gaspillage alimentaire, jardin nature admise... et ce sous des formes variées (vidéos, ateliers, stand info...) et incluant des collaborations avec les acteurs de l'enseignement (professeurs, auxiliaires d'éducation...).

Sur le volet interne, la Ville porte une attention particulière au soutien des agents qui souhaitent participer à des formations en lien avec leur fonction et accueille également des stagiaires au sein de l'administration.

ODD 11 : « Villes et Communautés durables »

Rencontrer cet objectif est d'autant plus essentiel dans un caractère urbain qui attire par essence plus de nuisance sonore, de pollution, d'artificialisation du territoire, d'îlots de chaleur, le tout cumulé à un héritage d'infrastructures orientées voitures et d'un parc de bâtiments anciens à rénover, cela sans négliger la conservation du patrimoine.

Par nature, la Ville de Liège, dans le cadre de ses missions, programmes, plans et objectifs, vise à développer un territoire sûr, résilient et durable pour tous tant sur les aspects du logement (parc de logements publics, l'écoquartier, définition de diverses zones de protection du patrimoine), de la mobilité (maillage du réseau de transport public : tram, busway, bus, 7 gares, micromobilité, carsharing, programme d'aménagements cyclables... et l'acquisition de capteurs de voirie pour la viabilité hivernale), de la gestion de l'espace public (propreté, service de contrôle de la salubrité, services de récolte des déchets en porte-à-porte, vidange des poubelles publiques et îlots de tri, accès gratuit aux recyparcs, nettoyage curatif de l'espace public...), des espaces verts (programme de redéploiement des espaces publics de qualité, Plan Canopée, création d'une chaîne de parcs définie comme ambition du Projet de territoire...), des travaux (renouvellement de l'éclairage public par du LED, nouveaux aménagements de voiries favorisant l'infiltration des eaux...).

ODD 13 : « Mesures relatives à la lutte contre les changements climatique »

La Ville a pris des engagements ambitieux en faveur de lutte et d'adaptation aux changements climatiques, incluant un développement des espaces verts, une amélioration de l'efficacité énergétique du bâti communal et résidentiel, un accompagnement des entreprises vers plus de durabilité, une mobilité décarbonée et plus douce via de multiples plans encadrés par la région wallonne et/ou l'Union Européenne : Plan Climat, Plan Canopée, Mobilité orientée sur le principe STOP, Plan Communal de Mobilité, Eco-Zone, réduction des consommations des éclairages publics.

Dans l'optique d'un territoire plus résilient au quotidien face aux conséquences des changements climatiques, la Ville a mis en place des alertes canicules, des alertes tempêtes, une réhabilitation des zones victimes des inondations de 2021, de nouveaux aménagements de voiries favorisant l'infiltration des eaux.

ODD 15 : « Vie Terrestre »

La Direction de la Gestion de l'Espace Public, ce inclus la Cellule Environnement, a au cœur de ses missions la préservation et le développement de la nature sur le territoire. Cela inclut : le Plan Canopée, le PCDN, la limitation de la perméabilisation des sols dans les permis d'urbanisme et la conservation et le développement du couvert arboré via une directive sur les permis d'urbanisme, les actions du service propreté, ainsi que la sensibilisation dans les écoles, du citoyen... De plus, le Projet de territoire inclus également ces mêmes approches pour une vision de Liège à long terme : densification de la ville, chaîne de parcs, programme de redéploiement des espaces publics de qualité...

ODD 17 : « Partenariat pour la réalisation des objectifs »

La Ville de Liège ne peut mener d'actions sans bonne entente entre toutes les parties prenantes actives sur et/ou pour le territoire : toutes les institutions publiques, le monde associatif, les comités de quartier, les entreprises, la SPI, le GRE, Noshag, les organismes d'éducation à l'environnement (CRIE, GoodPlanet, Natagora...), les universités et monde de la recherche (ULiège, UCLouvain, ISSeP, VITO, CRA-W), IRM, IRCELine, SPW, Intradel...

De plus, l'aspect de la participation citoyenne est pleinement intégré lors de l'élaboration de tout programme stratégique ou de grands chantiers de transformation de la Ville ainsi que lors de la mise en œuvre de plans et programmes (consultation Liège 2025, Assises du piéton, Assises de l'enseignement communal, Fabrique Urbaine...).

De nombreux projets ambitieux sont également menés au niveau international dans le cadre de coopération au développement ou de co-construction de stratégies face à des problématiques communes à d'autres villes européennes (jumelage, programmes Interreg, Circular Cities Declaration, Tree Cities of the World, projets Association internationale des Maires francophones...).

2. Enjeux stratégiques et pertinents sur lesquels agir prioritairement

Les actions prioritaires de la feuille de route ont été sélectionnées pour répondre aux enjeux en cohérence avec les ODD prioritaires et sur base des objectifs stratégiques du PST. En effet, la démarche entamée par le Groupe de Travail ODD est de mettre en évidence une sélection d'actions issues PST avec la vocation de les maintenir sur le long terme et ainsi garantir la réussite de leur mise en œuvre.

Ainsi, 13 enjeux prioritaires ont été définis :

1. Lutter contre la Pauvreté et les Inégalités sociales en diminuant le nombre de personnes précarisées et en améliorant l'accessibilité au logement,
2. Améliorer la nutrition des citoyens par la promotion d'une agriculture locale et en circuits courts,
3. Densifier la ville et favoriser le vivre ensemble dans tous les quartiers,
4. Améliorer la qualité de vie des citoyens,
5. Réduire les inégalités face à l'éducation,
6. Permettre l'épanouissement des jeunes,
7. Lutter contre les incivilités et les comportements inappropriés,
8. Permettre au citoyen de se déplacer dans un environnement sain et agréable par une augmentation de la part modale des modes actifs et des transports en commun,
9. Inciter aux démarches socialement et écologiquement responsables,
10. Agir contre le réchauffement climatique et rendre le territoire plus résilient,
11. Accompagner les citoyens dans l'adaptation face aux changements climatiques,
12. Multiplier les espaces verts et renforcer la trame verte et paysagère du territoire,
13. Renforcer les partenariats avec les acteurs de terrains et intégrer l'intelligence collective dans le développement de projets.

*Action Interne à l'administration

4. PLAN D'ACTION - Nos actions prioritaires pour renforcer notre contribution aux Objectifs de Développement durable				
				
objectif opérationnel				
Lutter contre la pauvreté et les inégalités sociales en diminuant le nombre de personnes précarisées et en améliorant l'accessibilité au logement				
Actions à mettre en place	Périmètre / ancrage	Cibles ODD concernées	Indicateurs	Échéance
Réduire de moitié le sans-abrisme par une nouvelle stratégie d'actions (« Territoire Zéro sans-abrisme »)	Plan de prévention des insécurités urbaines et de cohésion sociale et partenaires impliqués	1.1, 1.2, 1.3, 1.5	Nombre de personnes par catégorie ETHOS (Typologie européenne du sans-abrisme et de l'exclusion du logement)	2030
Doubler l'offre d'hébergement et améliorer la qualité du logement pour les citoyens et citoyennes les plus précarisés	Plan de prévention des insécurités urbaines et de cohésion sociale et partenaires impliqués	1.1, 1.2, 1.3, 1.4, 1.5	Nombre de places et de logements rendus accessibles Nombre de familles logées	2030
Créer 200 logements publics (Logements moyens et sociaux, Kots sociaux, AIS, Ancrage communal...)	Plan de prévention des insécurités urbaines et de cohésion sociale et partenaires impliqués	1.2, 1.3, 1.4, 1.5	Nombre de logements publics créés	2030

*Action Interne à l'administration

<p>Mettre en place un projet pilote de communauté d'énergie inclusive et solidaires pour améliorer l'accompagnement des citoyens en situation de précarité énergétique</p>	<p>Projet Européen SCEPA et partenaires impliqués</p>	<p>1.3, 1.4, 1.5</p>	<p>Nombre d'adhérents à la communauté d'énergie inclusive et solidaire</p> <p>Nombre de primes faibles revenus attribuées</p> <p>Nombre d'accompagnement</p> <p>Pourcentage de personnes en situation de précarité énergétique</p>	<p>2027</p>
<p>Renforcer le Plan local de lutte contre les discriminations et pour l'inclusion de tous (Liège ville hospitalière, Égalité homme femme, Devenir Propriétaire Solidaire, Hébergement d'urgence pour les jeunes LGBT...)</p>	<p>Plan de prévention des insécurités urbaines et de cohésion sociale et partenaires impliqués</p>	<p>1.3, 1.4, 1.5</p>	<p>Nombre d'actions organisées</p> <p>Nombre de participants aux actions</p>	<p>2026</p>

*Action Interne à l'administration





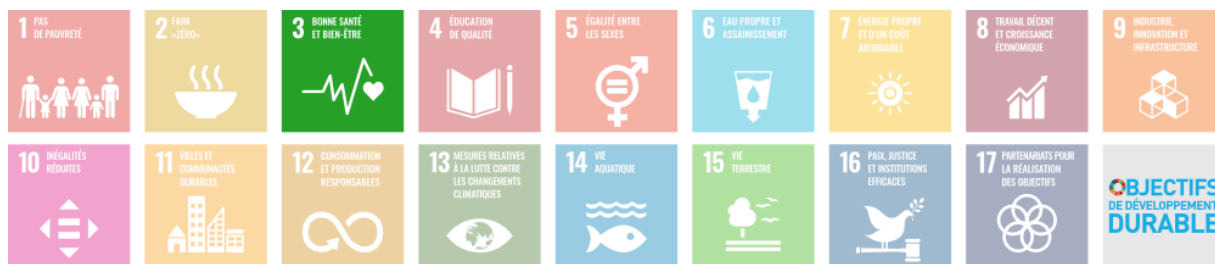
Améliorer la nutrition des citoyens par la promotion d'une agriculture locale et en circuits courts

Actions à mettre en place	Périmètre / ancrage	Cibles ODD concernées	Indicateurs	Échéance
Maintenir une offre bio/circuits courts dans les menus des crèches et cantines scolaires fondamentales	Échevinat du Logement, du Développement économique et territorial, de la Régie foncière et de la Politique du Personnel communal, Instruction Publique, ISoSL	2.1, 2.2	Nombre de repas distribués	2030
Maintenir la gratuité des repas dans les écoles fondamentales dans les implantations à encadrement différencié	Échevinat du Logement, du Développement économique et territorial, de la Régie foncière et de la Politique du Personnel communal, Instruction Publique, ISoSL	2.1, 2.2	Nombre d'implantations bénéficiaires Nombres d'élèves bénéficiaires	Long Terme (sur base de reconduction de l'appel à projet)

*Action Interne à l'administration

Augmenter les capacités du pôle économique lié à l'agroalimentaire à Droixhe	Échevinat du Logement, du Développement économique et territorial, de la Régie foncière et de la Politique du Personnel communal, ISoSL, acteurs du pôle agroalimentaire...	2.1, 2.3	Fréquentation du pôle agroalimentaire Augmentation du nombre de vendeurs dans la zone Pourcentage de produit locaux dans l'offre du pôle agroalimentaire Nombre de fermes impliquées dans la démarche locale	2030
Créer la première légumerie - conserverie wallonne en soutien à l'alimentation locale liégeoise	Échevinat du Logement, du Développement économique et territorial, de la Régie foncière et de la Politique du Personnel communal, ISoSL, acteurs du pôle agroalimentaire...	2.1, 2.3	Kilos de nourritures produits ETP affectés au projet et emplois créés Nombre de fermes impliquées dans la démarche locale	Juin 2025
Tripler le nombre de parcelles mises à disposition pour accompagner l'alimentation locale et durable	Échevinat du Logement, du Développement économique et territorial, de la Régie foncière et de la Politique du Personnel communal, ISoSL	2.3	Nombre de parcelles mises à disposition	2030
Organiser 100 actions de sensibilisation à l'alimentation saine et durable par la Maison de l'Alimentation Durable et Inclusive de Liège	MAdiL, citoyens liégeois, écoles	2.1	Nombres de participants – Grand public Nombres de participants – Précarisé Nombres de participants – Scolaire	Long Terme

*Action Interne à l'administration



objectif opérationnel				
Densifier la ville et favoriser le vivre ensemble dans tous les quartiers				
Actions à mettre en place	Périmètre / ancrage	Cibles ODD concernées	Indicateurs	Échéance
Mettre en place 100 moments solidaires par an pour combattre la solitude	Département des Services sociaux et de Proximité	3.4	Nombre de Cafés Papote Nombre de participants par rencontre	Long Terme
Maintenir et entretenir 130 aires de jeux et de sports dans les quartiers	Infrasport	3.4	130 aires de jeux et de sports	Long Terme
Répondre aux manifestations d'intérêt des citoyens pour la mise en place de zones de jeux dans les rues	Services sociaux et proximité	3.4	Nombre d'événements « Rue aux enfants » par an	Long Terme
Actualiser le plan global et intégré en matière de lutte contre la toxicomanie	Plan de prévention, Police	3.1, 3.2, 3.5	Salle de consommation, structure d'accueil	2025

objectif opérationnel				
Améliorer la qualité de vie des citoyens				
Actions à mettre en place	Périmètre / ancrage	Cibles ODD concernées	Indicateurs	Échéance
Surveiller la qualité de l'air à travers un réseau de 16 mini-stations dans les différents	Cellule Environnement, ISSeP, Direction Systèmes d'information	3.1, 3.2, 3.4, 3.9	Nombre de capteurs installés	2025

*Action Interne à l'administration

quartiers en rendant les données collectées accessibles aux citoyens			Nombre de points de données accessibles sur l'open data	
Elaborer un plan de développement de l'activité physique pour toutes et tous dans la ville	Département des Services sociaux et de Proximité	3.1, 3.2, 3.4	Nombre de chèques sports distribués Nombre d'activités proposées Nombre de participants	Long Terme
Lutter contre la précarité menstruelle chez les jeunes filles de 12 à 26 ans en maintenant l'accès aux produits d'hygiène (information, conseils et suivi)	Département des Services sociaux et de Proximité	3.4, 3.7, 3.8	Nombre de jeunes filles inscrites Nombre de protections hygiéniques distribuées	2030
<i>Offrir 5 activités sportives par semaine aux agents sur le lieu de travail dans les deux grandes implantations*</i>	<i>Mens Sana</i>	<i>3.4</i>	<i>Nombre d'activités proposées</i>	<i>2030</i>
<i>Augmenter les parts modales de la marche et du vélo pour les déplacements domicile – travail des agents communaux*</i>	<i>Cellule Mobilité, Direction Générale, Ressources Humaines</i>	<i>3.4</i>	<i>Atteindre les 20% pour les déplacements domicile / travail à vélo et les 15% pour la marche</i>	<i>2030</i>

*Action Interne à l'administration



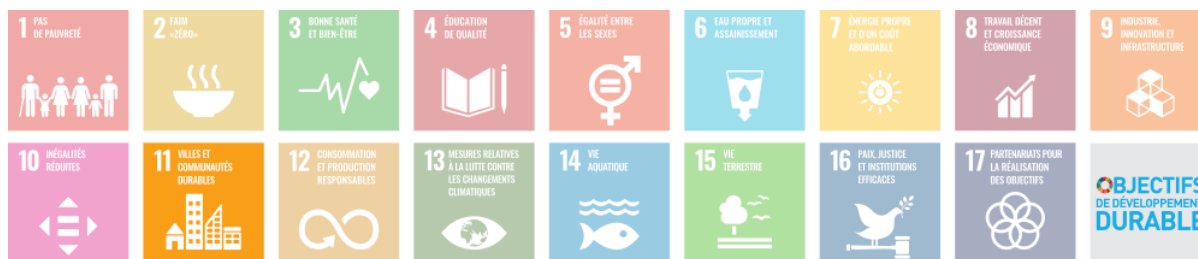
objectif opérationnel				
Réduire les inégalités face à l'éducation				
Actions à mettre en place	Périmètre / ancrage	Cibles ODD concernées	Indicateurs	Échéance
Favoriser l'inclusion numérique en installant, dans des lieux publics (EPN), des postes informatiques connectés à internet à destination de jeunes, des personnes précarisées et des seniors	Plan de prévention des insécurités urbaines, Culture, Lecture publique, Service sociaux et proximité	4.1., 4.2, 4.3, 4.4	Nombre d'utilisateurs suivant leur profil	Long terme
Garantir et développer l'accès aux musées par une politique tarifaire attractive, de médiation et d'animation pour tous les publics	Culture, Tourisme	4.7, 1.4	Nombre de personnes	Long terme
Renforcer le soutien scolaire via les opérations Échec à l'échec et Aide à la réussite pour les élèves de l'enseignement fondamental et secondaire dans tous les quartiers	Instruction publique, ASBL "Autour de l'école"	4.1	Nombres d'élèves inscrits	Long terme
Accroître le nombre de formations dispensées aux agents de l'administration	Plan de formation du personnel	4.4, 8.5	Nombre d'heures de formation données par an/agent	2030

*Action Interne à l'administration



objectif opérationnel				
Permettre l'épanouissement des jeunes				
Actions à mettre en place	Périmètre / ancrage	Cibles ODD concernées	Indicateurs	Échéance
Créer des potagers collectifs dans les écoles primaires	Instruction publique, Travaux	4.2, 2.1	Nombre d'écoles accompagnées	Long terme
Verduriser les cours de récréation	Instruction publique, Travaux	15.1, 4.2, 11.7	Nombre d'écoles accompagnées	Long terme
Promouvoir et diversifier l'offre d'enseignement par la création d'un premier degré commun à l'Athénée Maurice Destenay et 3ème année polyvalente pour l'enseignement technique et professionnel	Instruction Publique	4.1	Nombres d'élèves	Long terme
Pérenniser les Assises de l'enseignement pour faire face aux défis de l'enseignement dans le futur	Echevinat de l'Instruction publique, directions et enseignants	4.1, 4.7, 16.17	Nombre de directions et d'enseignants	Long terme
Mettre à disposition des lieux collectifs aux étudiants du supérieur afin qu'ils puissent étudier dans de bonnes conditions	Hautes-Ecoles, Université, Province	4.3, 17.17	Nombre de rencontres avec partenaires Lieux mis à disposition	Long terme

*Action Interne à l'administration



objectif opérationnel				
Lutter contre les incivilités et les comportements inappropriés				
Actions à mettre en place	Périmètre / ancrage	Cibles ODD concernées	Indicateurs	Échéance
Poursuivre l'installation de caméras de surveillance intelligentes aux endroits sensibles	Zone de police	11.2, 11.7, 16.1, 16.10	Nombre de caméras	Long Terme
Sécurisation des 180 écoles et crèches	Plan Stratégique de Sécurité et de Prévention Département des Travaux, service juridique, Etat civil, direction du Plan zonal de sécurité	11.7, 16.6, 4.1, 4.2	Nombre de bâtiments sécurisés	Long Terme
Mettre en place des Scan Car pour permettre à la police de contrôler efficacement le stationnement	Plan de gestion Zone de police, service des sanctions administratives	11.2, 16.6	Nombre de PV	Long Terme
Améliorer les procédures et processus pour prévenir la survenance d'incivilités	Plan Stratégique de Sécurité et de Prévention Plan de Prévention des Insécurité Urbaines et Sanctions administratives	11.7, 16.6	Nombre de signalement traités	Long Terme

*Action Interne à l'administration

Permettre au citoyen de se déplacer dans un environnement sain et agréable par une augmentation de la part modale des modes actifs et des transports en commun

Actions à mettre en place	Périmètre / ancrage	Cibles ODD concernées	Indicateurs	Échéance
Élargir de 50% le piétonnier dans l'hyper-centre	Plan Climat, Cellule Mobilité, Police administrative, Travaux, Gestion de l'Espace Public	11.2, 11.7	Kilométrage cumulé des aménagements piétons	2025 (horizon tram) 2027 (horizon BUSWAY)
Augmenter de 25% le kilométrage d'itinéraires vélos	Plan Climat, PUM, Projets métropolitains Cellule Mobilité, Développement, Travaux, GEP, Zone de police	11.2, 11.7	Kilométrage cumulé des aménagements cyclables	2030 Plan vélo 2020-2030 PCM
Développer 4 lignes BUSWAY BHNS	PCM, PUM Cellule Mobilité, OTW	11.2	Mise en service effective Statistiques de fréquentation des lignes	2027 En Continu
Augmenter de 50 % le nombre de places de stationnement contrôlées et mieux gérer le stationnement au profit des riverains, des clients des commerces et services, et des véhicules électriques	PCM, PUM Cellule Mobilité, Travaux, GEP, Zone de police	11.2, 11.7, 16.6	Nombre de places par catégories, rotations et durées Nouvelles réglementations (Statistiques du plan de stationnement)	2025 (horizon tram) 2027 (horizon BUSWAY)

*Action Interne à l'administration

Instaurer progressivement comme norme de référence la limite de 30km/h pour la vitesse de circulation à Liège	PCM, PUM Cellule Mobilité, Travaux, GEP, Zone de police	11.2	Kilométrage cumulé de voiries à 30 km/h (ou moins)	2025 (horizon tram) 2027 (horizon BUSWAY)
---	--	------	--	--

objectif opérationnel				
Inciter aux démarches socialement et écologiquement responsables				
Actions à mettre en place	Périmètre / ancrage	Cibles ODD concernées	Indicateurs	Échéance
Réduire à 100kg/habitant la quantité de déchets résiduels	Cellule Environnement, Intradel, Plan Zéro Déchet-Zéro Plastique	11.6, 16.6	kg de déchets par habitants	2030
Sensibiliser et inciter l'ensemble des acteurs à une amélioration du tri vers une optique zéro déchet / zéro plastique à l'amélioration du tri	Plan Zéro Déchet-Zéro Plastique	11.6	kg de déchets par habitants	Long Terme
Augmenter l'offre de stationnement vélo à Liège	Cellule Mobilité	11.2, 11.7	Nombre de mobilier vélos par catégorie	Long Terme
Réouvrir les gares des Vennes et de Vivegnis en sollicitant la SNCB (Réseau Express Liégeois)	PCM, PUM Cellule Mobilité, SNCB, Infrabel	11.2	Mise en service effective Statistiques de fréquentation des points d'arrêt	Fin 2026

*Action Interne à l'administration



objectif opérationnel				
Agir contre le réchauffement climatique et rendre le territoire plus résilient				
Actions à mettre en place	Périmètre / ancrage	Cibles ODD concernées	Indicateurs	Échéance
Augmenter le nombre de ménages accompagnés dans la rénovation de leur logement	Projet Interreg SCEPA, Liège Énergie, Acteurs liégeois du logement partenaires au projet	13.1, 13.2, 13.3	Tonnes de CO ₂ épargnées Nombre de rénovations de logements Suivi des PEB	2030
Promotion de l'audit énergétique (logements & secteur tertiaire)	Administration Communale, Liège Énergie	13.1, 13.2, 13.3	Nombre de primes à l'audit énergétique demandées Nombre de primes à la rénovation demandées - Toiture - Isolation	2030
Tripler la production d'énergie renouvelable du territoire	Plan Climat, RESA	13.1, 13.2, 13.3	Tonnes de CO ₂ épargnées ou Nombre d'installations (solaires, géothermiques, ...)	2030
<i>Réduire de 40% la consommation d'énergie des bâtiments communaux par rapport à 2018</i>	Direction Bâtiments Communaux, Communication Interne	13.1, 13.2, 13.3	<i>Tonnes de CO₂ épargnées Économie financière kWh économisés Nombre de dossiers de rénovation de bâtiments</i>	2030

*Action Interne à l'administration

objectif opérationnel				
Accompagner les citoyens dans l'adaptation face aux changements climatiques				
Actions à mettre en place	Périmètre / ancrage	Cibles ODD concernées	Indicateurs	Échéance
Planter 24 000 arbres pour 2032 (Plan Canopée)	Service Environnement, GEP, Espaces verts - Gestion forestière	13.1, 13.2, 13.3	Nombre d'arbres plantés par la Ville Nombre d'arbres distribués aux citoyens	2032
Garantir un espace vert (9 à 10 m ² /habitant) accessible à tous à moins de 10 minutes à pied	Projet de territoire Urbanisme, GEP	13.1, 13.2, 13.3	Nombre d'espaces verts (jardins, parcs, etc)	Long Terme
Créer de nouveaux espaces publics verts (Palmolive, Ry-Poney, Jardin Albert 1er, Porte aux oies)	GEP	13.1, 13.2, 13.3	Nombre de nouveaux jardins et parcs publics créés	Long Terme
Soutenir 40 projets de végétalisation de façades/plantations en trottoir chaque année	Cellule Environnement, GEP	13.1, 13.2, 13.3	Nombre de plantations en trottoirs	2030

*Action Interne à l'administration



objectif opérationnel				
Multiplier les espaces verts et renforcer la trame verte et paysagère du territoire				
Actions à mettre en place	Périmètre / ancrage	Cibles ODD concernées	Indicateurs	Échéance
Préserver 2000 hectares de terres boisées, naturelles et agricoles (dont la moitié qui reste à protéger de l'urbanisation)	Urbanisme, Cellule Environnement	15.2, 15.5, 15.9	Nombre d'hectares préservés	Long Terme
Restaurer 5 vergers	Cellule Environnement	15.5, 15.9, 15.a	Nombre de vergers restaurés	2025
Accentuer la gestion différenciée par fauchage tardif pour atteindre 10 hectares	Cellule Environnement	15.5, 15.9	Nombre de m ² en fauchage tardif	2025
Maintenir les 6 zones d'éco-pâturage	Cellule Environnement	15.3, 15.5, 15.9,	Nombre de zones en éco-pâturage	2025
Lutter contre les espèces exotiques envahissantes nocives pour la biodiversité	Cellule Environnement	15.8	Nombre de courriers adressés à des propriétaires sur base du règlement	Long Terme

*Action Interne à l'administration





Renforcer les partenariats avec les acteurs de terrains et intégrer l'intelligence collective dans le développement de projets

Actions à mettre en place	Périmètre / ancrage	Cibles ODD concernées	Indicateurs	Échéance
Organiser des rencontres semestrielles des acteurs du logement et de l'occupation d'un logement de façon durable afin de susciter la création d'une communauté d'énergie renouvelable	Acteurs du logement sur le territoire liégeois : APL, Fédérations et coopératives immobilières,	17.14, 17.17, 1.3, 1.5, 7.1, 11.1, 16.7	Nombre de partenariats établis	2027
Mettre en œuvre un plan d'action "sans-abrisme" en partenariat avec des acteurs publics	Administration communale (Régie foncière), CPAS, Agence immobilière sociale, Asbl Racynes, ICAR, les infirmières de rue, SMI-LE	17.14, 17.17, 11.1, 1.2, 1.3, 16.7	Evolution du financement consacré à ce plan d'action	2030
Impliquer la société civile dans les questions portant sur une transition juste et inclusive	Citoyens liégeois (incl. Comités de quartier), Milieu académique, Secteur associatif, Secteur privé...	17.14, 17.17, 13.2, 16.7	Nombre de participants Nombre de rencontres participatives	2025

*Action Interne à l'administration



Accompagner les acteurs publics de la transition en entreprise pour encourager les entreprises à réduire leur empreinte carbone et contribuer au Plan Climat, via la démarche Entreprendre Durable	Direction Stratégie et Développement et réseau d'acteurs d'accompagnement en entreprise	17.14, 17.17, 8.3, 8.4, 16.7	Nombre de partenaires publics impliqués Evénements de sensibilisation organisés Nombre de participants	2030
Multiplier les partenariats entre les écoles ordinaires et spécialisées en vue de développer des moments partagés (décloisonnement)	Instruction Publique	17.17, 4.1, 16.7	Nombre d'événements Nombres d'élèves participants	Long terme
<i>Former tous les membres de l'Eco-Team de l'administration de la Ville de Liège aux ODD via l'outil CAP2030*</i>	<i>Interne</i>	<i>17.14, 16.6</i>	<i>Nombre de membres formés Nombre d'ateliers répliqués par les membres de l'Eco-Team</i>	<i>2030</i>
<i>Accroître le nombre de formations dispensées aux agents de l'administration</i>	<i>Interne</i>	<i>16.6</i>	<i>40% des agents formés annuellement</i>	<i>2030</i>

*Action Interne à l'administration