



FEUILLE DE ROUTE VERS LES OBJECTIFS DE DEVELOPPEMENT DURABLE



Nom de l'organisation : Commune de Honnelles

Nom du coach : Marie-Valentine Maquet (Espace Environnement)

Date d'adoption : 02 février 2023

Par : Le Conseil communal



COMMUNE DE HONNELLES

1. CONTEXTE – Un cadre international décliné au niveau wallon

En septembre 2015, les États membres des Nations Unies ont adopté un programme mondial ambitieux qui vise à promouvoir un meilleur avenir pour tous, en ouvrant la voie à l'éradication de l'extrême pauvreté, à la lutte contre les injustices et inégalités ainsi qu'à la protection de notre planète. Cet Agenda s'articule autour des 17 Objectifs de développement durable (ODD), déclinés en 169 cibles, qui définissent et traduisent les priorités pour assurer une transition juste vers un développement durable à l'horizon 2030.

Pour concrétiser ces Objectifs au niveau local, la Wallonie a lancé un appel en vue d'accompagner diverses organisations publiques et privées dans leur démarche de transition vers un développement durable.

2. METHODE – Notre façon de procéder

Cinq demi-journées d'accompagnement avec un coach ont été mises à notre disposition afin de faire un état des lieux de nos impacts (diagnostic) et d'identifier, avec l'aide de nos parties prenantes, les actions les plus pertinentes à mener pour contribuer aux 17 ODD (plan d'action).

Un groupe de travail composé des membres du personnel de la commune, du CPAS et du plan de cohésion sociale ainsi que des Elus ayant dans leurs attributions les matières précitées a été créé afin d'épauler la coordinatrice du projet.



Composée de 10 communes, Angre, Angreau, Athis, Autreppe, Erquennes, Fayt-le-Franc, Marchipont, Montignies-sur-Roc, Onnezies et Roisin, la commune de Honnelles est nichée dans le Parc Naturel des Hauts-Pays. Son nom, qui date de 1977, vient des deux cours d'eau qui parcourent l'entité : la Petite Honnelle et la Grande Honnelle.

Du Caillou-qui-Bique, à la Croix des Muets en passant par les nombreuses balades proposées dans la commune, Honnelles est le paradis des amoureux de la nature. L'entité honnelloise possède également un riche patrimoine architectural avec de nombreux bâtiments remarquables tels que le Château Ferme de Rampemont, le pigeonnier d'Onnezies, l'église d'Athis, le Château de Montignies-sur-Roc ou encore la Chapelle Saint-Roch et sa table d'orientation. D'ailleurs, nous répondons à un appel à projets lancé par l'AWaP en 2019 visant la réalisation d'un recensement du Petit Patrimoine Populaire Local. Près de 250 éléments ont pu être répertoriés (patrimoine sacré, ferroviaire, points d'eau, outils anciens ...).

La culture est un des autres points forts de notre commune. L'Espace Muséal Emile Verhaeren nous rappelle que le célèbre poète vint chercher calme et tranquillité à Roisin. D'autres personnalités comme Charles Bernier (artiste graveur) ou Claude Renard (auteur de bandes dessinées, illustrateur, scénographe) ont également marqué notre belle entité. De nombreuses festivités y sont organisées tout au long de l'année : ducasses, trails, courses cyclistes, randonnées, visites à thèmes ... Hélas, la pandémie que nous venons de connaître a bousculé

tout cela. Nous espérons que l'ensemble des activités tant commerciales que sportives et touristiques pourront reprendre dès que possible. Ce sont elles qui font vivre notre petit paradis

En quelques chiffres ...

Code postal : 7387
janvier 2021 : 5.130

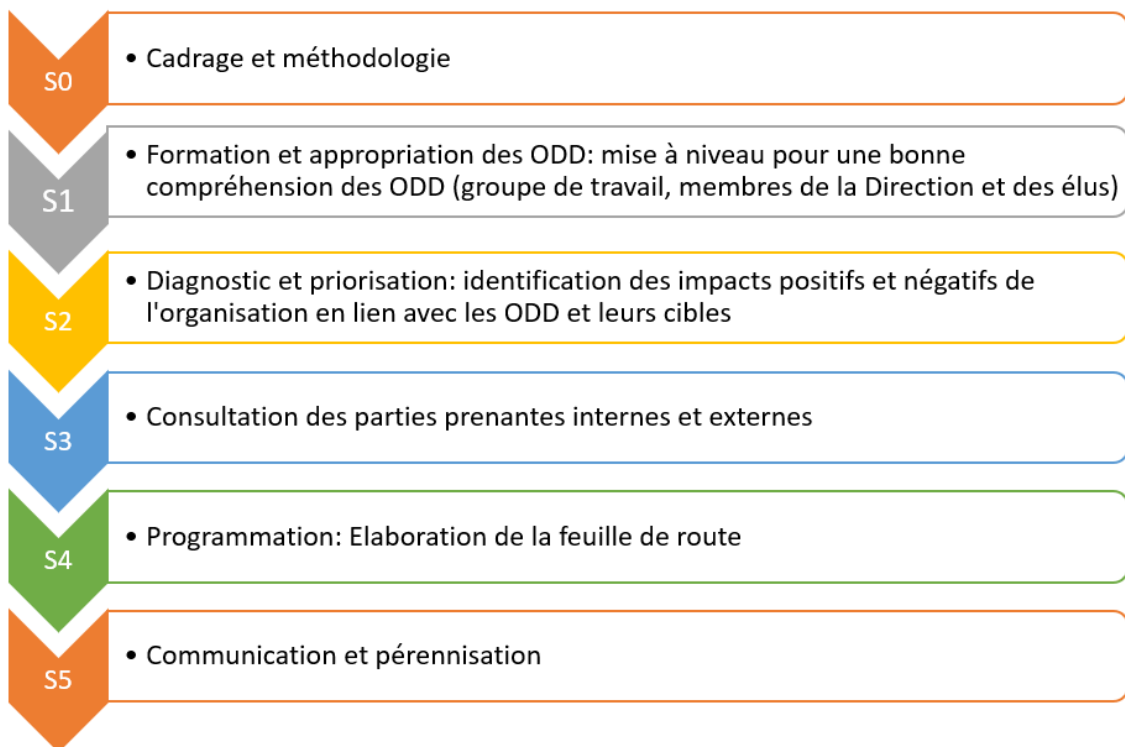
Nombre d'habitants au 1^{er}

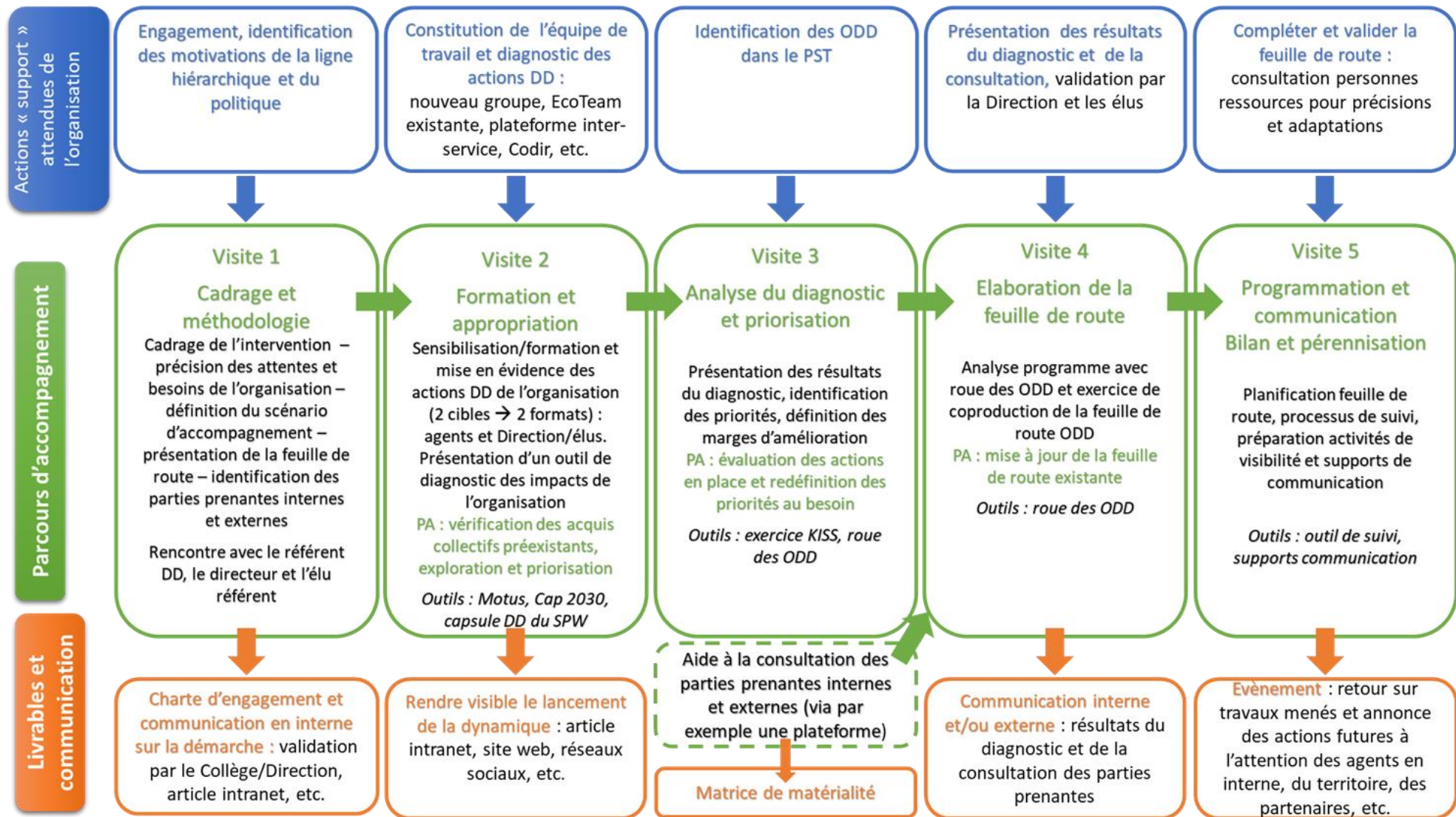
Superficie totale : 4133 Ha

- Roisin : 1222 Ha
- Angre : 597 Ha
- Onnezies : 414 Ha
- Erquennes : 396 Ha
- Angreau : 386 Ha
- Montignies-sur-Roc : 308 Ha
- Fayt-le-Franc : 292 Ha
- Athis : 262 Ha
- Autreppe : 158 Ha
- Marchipont : 98 Ha

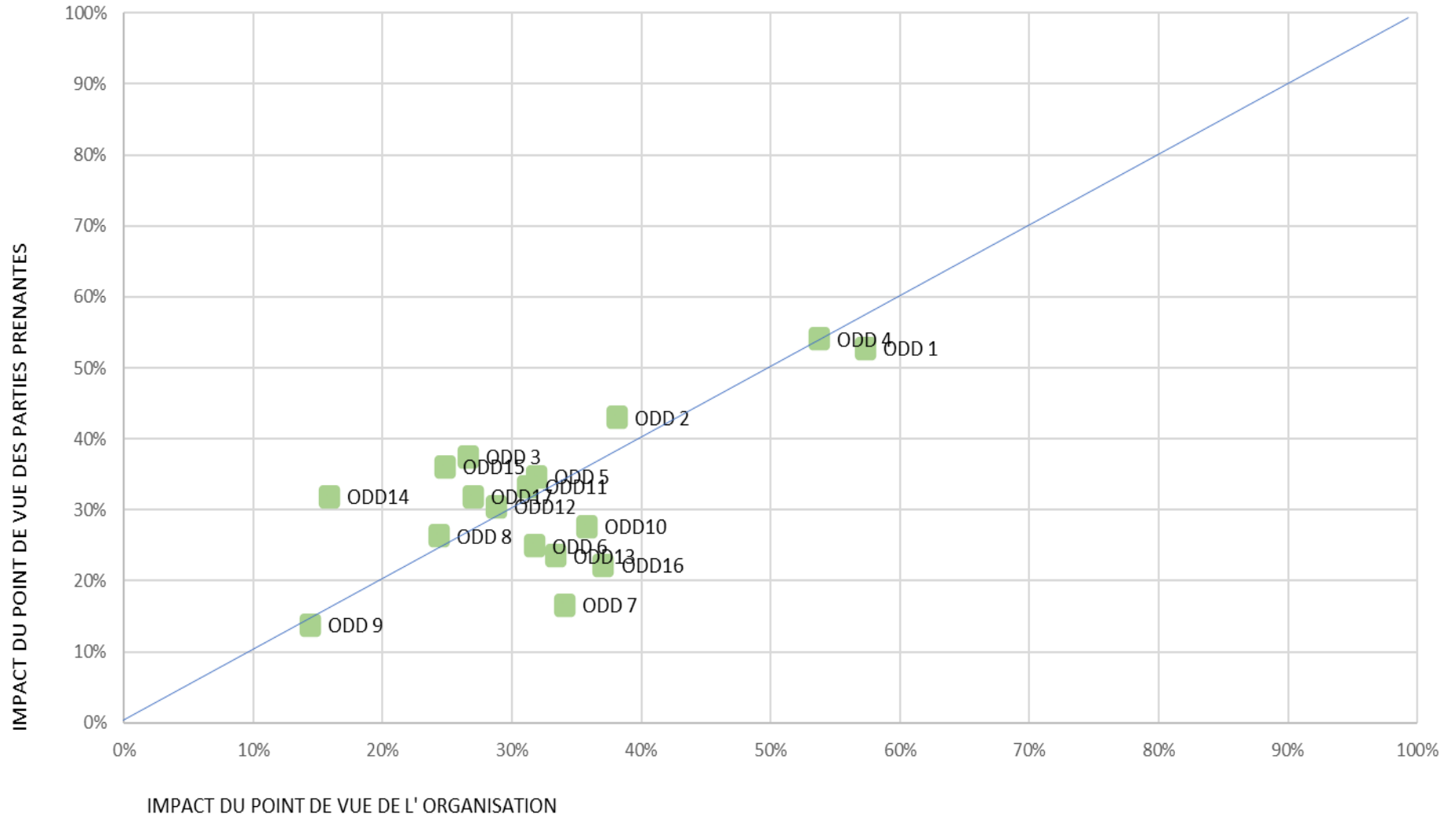


Le processus d'accompagnement suivant a été mis en place avec notre coach :





Matrice des matérialités



CONCLUSION DE L'ANALYSE :

1. Impact actuel au regard des 17 Objectifs de Développement durable

Les différents services communaux se sont réunis afin d'identifier les impacts positifs et négatifs de la commune en lien avec les ODD et leurs cibles (diagnostic et priorisation).

Une consultation des parties prenantes internes et externes a ensuite été réalisée (ateliers de groupe).

Ces rencontres nous ont permis d'établir une matrice de matérialité ODD comparant l'importance des ODD d'un point de vue interne et externe. En tenant compte de ces résultats, le Collège a décidé de porter ses priorités d'actions sur 5 ODD :

- **ODD 3** : Bonne santé et Bien-être (cibles 3.3,3.4,3.5, 3.7, 3.8, 3.9, 3.d)
- **ODD 4** : Education de qualité (cibles 4.1, 4.2, 4.5, 4.6, 4.7, 4.a)
- **ODD 10** : Inégalités réduites (cibles 10.2, 10.3, 10.4)
- **ODD 11** : Villes et communes durables (cibles 11.1, 11.2, 11.3, 11.4,11.6, 11.7)
- **ODD 13** : Mesures relatives à la lutte contre les changements climatiques (cibles 13.1, 13.3)





L'ODD 10 est plus global et plus en adéquation avec les réalités de terrain de la Commune. Il peut donc englober les cibles de l'ODD 1, 2 et 5.

L'ODD 13 est plus global et plus en adéquation avec les réalités de terrain de la Commune. Il peut donc englober les cibles de l'ODD 6, 7, 12 et 15.

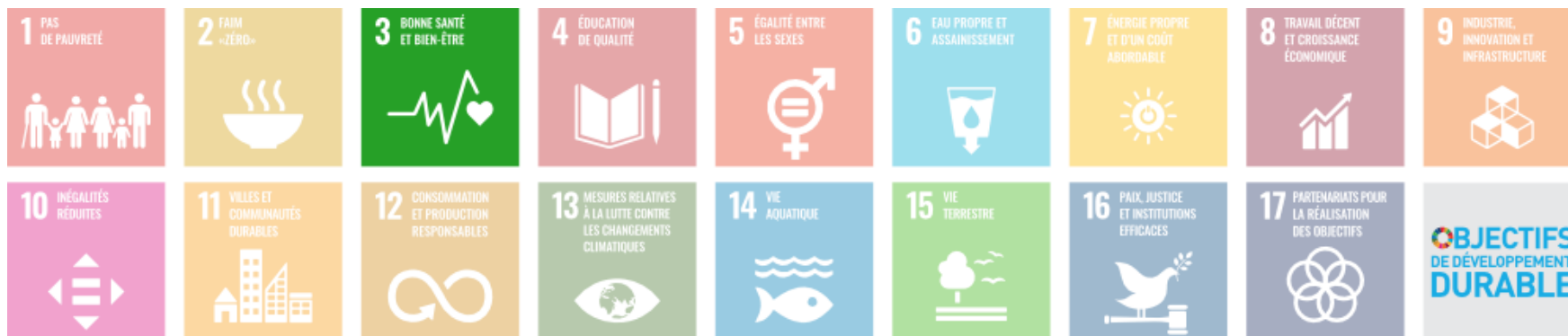
C'est sur les 5 ODD retenues et les cibles prioritaires identifiées qu'a porté le travail d'identification des objectifs et des actions pour l'élaboration de la feuille de route ODD de la Commune de Honnelles.

Ces objectifs et ces cibles prioritaires rejoignent des actions déjà développées par la Commune et le CPAS qu'il s'agira de poursuivre. D'autres actions nouvelles prévues dans le PST seront également transcrites dans la feuille de route.

2. Enjeux stratégiques et pertinents sur lesquels agir prioritairement

| Enjeux et défis communaux pour Honnelles | ODD prioritaires |
|--|---|
| Mise en conformité et végétalisation des cimetières |   |
| Réduire l'impact énergétique de la commune: Isolation des bâtiments communaux/rénovation énergétique des bâtiments. Soutien à la population pour la réduction énergétique (prime, isolation, Etc.), Soutien les énergies renouvelables: Installation de panneaux photovoltaïques, bornes électriques |    |
| Propreté publique (PLP) et réduction des déchets |   |
| Avoir une commune plus sécurisées pour ses habitants et usagers (radars, aménagement de voiries,) et Soutien le développement de la mobilité douce (pistes cyclables, etc.) |  |
| Réduire la fracture numérique |   |
| Sensibilisation des plus jeunes aux enjeux environnementaux |   |
| Mettre en place un égouttage efficace et lutter contre les coulées de boue et inondations (y compris agricoles) |    |
| Cantines pour tous (repas équilibrés et sains) |    |
| Préservation du patrimoine |  |
| Réhabilitation des logements inoccupés |  |
| Lutter contre l'isolement social |  |
| Bien être du personnel |    |

4. PLAN D'ACTION - Nos actions prioritaires pour renforcer notre contribution aux Objectifs de Développement durable



Sensibiliser et informer sur les maladies graves et dégénératives

| Actions à mettre en place | Périmètre / ancrage | Cibles ODD concernées | Indicateurs | Échéance | Statut (Non commencée/En cours/Terminée) | Indicateurs de suivi |
|--|---------------------|--|--|-------------------------------------|--|---|
| <p>Actions de sensibilisation et de prévention (cancers, Alzheimer, handicaps etc.) : label Handicity, charte Ville Amie Démence, table ronde sur le handicap...</p> <p>Action A.126 PST et action 3.1.05 du plan 2020-2025 du PCS (Maladies graves et dégénératives).</p> | Tout public | <p>3.3 D'ici à 2030, mettre fin à l'épidémie de sida, à la tuberculose, au paludisme et aux maladies tropicales négligées et combattre l'hépatite, les maladies transmises par l'eau et autres maladies transmissibles</p> <p>3.4 D'ici à 2030, réduire d'un tiers, par la prévention et le traitement, le taux de mortalité prématurée due à des maladies non transmissibles et promouvoir la santé mentale et le bien-être</p> <p>3.5 Renforcer la prévention et le traitement de l'abus de substances psychoactives, notamment de stupéfiants et d'alcool</p> | <p>Nombre d'actions de sensibilisation réalisées.</p> <p>Nombre de participants aux actions de sensibilisation.</p> <p>Nombre de canaux de communication utilisés pour diffuser l'information.</p> | <p>31/12/2025</p> <p>En continu</p> | Terminée | <p>1x/an</p> <p>3 actions réalisées(*)</p> <p>Participation entre 15 et 100 personnes aux actions de sensibilisation</p> <p>Canaux de communication : Facebook, Bulletin communal, Courriels, site internet, panneaux lumineux, Conseil consultatif des aînés, Conseil communal des enfants</p> |

(*) en 2023 :

- sortez vos atouts contre le cancer !
- Balade Alzheimerveilleuse
- 1 après-midi d'inclusion pour personnes handicapées
- + 1 réunion table ronde par an



Sensibiliser et informer sur les maladies graves et dégénératives

| Actions à mettre en place | Périmètre / ancrage | Cibles ODD concernées | Indicateurs | Échéance | Statut (Non commencée/En cours/Terminée) | Indicateurs de suivi |
|---|----------------------------|---|--|---------------------------------------|--|--|
| Action « Senior Focus » intitulée « Life box – 3.2.05 » du plan 2020-2025 du PCS : distribution de boîtes jaunes au domicile des seniors de 65 ans et plus. | Personnes de 65ans et plus | 3.d Renforcer les moyens dont disposent tous les pays, en particulier les pays en développement en matière d'alerte rapide, de réduction des risques et de gestion des risques sanitaires nationaux et mondiaux | Nombre de boîtes distribuées par an. | 31/12/2025 En continu | Terminée | Distribution faite cette été (2023) A voir si cela sera poursuivi 5100 boites distribuées sur les 2 dernières années |
| Action du PST 3.8.2 (CPAS) : Santé, mieux vivre, meilleure alimentation. | Public précarisé | 3.4 D'ici à 2030, réduire d'un tiers, par la prévention et le traitement, le taux de mortalité prématurée due à des maladies non transmissibles et promouvoir la santé mentale et le bien-être | Nombre de colis alimentaires distribués. Nombre de bénéficiaires des 10% de réduction à l'épicerie « La Passerelle ». Nombre de repas chauds pris en charge pour les enfants précarisés. | Mission légale du CPAS. En continu | Terminée | Colis : 420 Réduction épicerie : 30 Repas chauds pris en charge : 912 |



objectif opérationnel

Sensibiliser et informer sur les maladies graves et dégénératives

| Actions à mettre en place | Périmètre / ancrage | Cibles ODD concernées | Indicateurs | Échéance | Statut (Non commencée/En cours/Terminée) | Indicateurs de suivi |
|--|-----------------------------------|--|--|---------------------------------------|--|--|
| Action du PST 3.7.3 (CPAS) : Maintien au domicile des personnes âgées. | Personnes âgées et/ou fragilisées | 3.8 Faire en sorte que chacun bénéficie d'une couverture sanitaire universelle, comprenant une protection contre les risques financiers et donnant accès à des services de santé essentiels de qualité et à des médicaments et vaccins essentiels sûrs, efficaces, de qualité et d'un coût abordable | Nombre d'accompagnements réalisés dans le cadre du maintien au domicile. | Mission légale du CPAS. En continu | Terminée | Aide pharmacie + de 60 ans = 4 Aide à domicile + de 60 ans Tutelle = 4 |

objectif opérationnel

Permettre l'accès aux soins de santé

| Actions à mettre en place | Périmètre / ancrage | Cibles ODD concernées | Indicateurs | Échéance | Statut (Non commencée/En cours/Terminée) | Indicateurs de suivi |
|---|---|--|--|---|--|--|
| Mise en place d'un Taxi social- Action 7.2.01 du PCS Moyen de transport de proximité (action menée par le CPAS et soutenue par le PCS) et 3.7.1 du PST. | Personnes rencontrant des problèmes de mobilité | 3.4 D'ici à 2030, réduire d'un tiers, par la prévention et le traitement, le taux de mortalité prématurée due à des maladies non transmissibles et promouvoir la santé mentale et le bien-être | Nombre d'utilisateurs du Taxi social. Nombre de transports liés à la vaccination. | Mission du CPAS. Pour le PCS : 31/12/2025 Puis en continu | Terminée | Nombre d'utilisateurs = 45 Nombre de vaccin = 6 |



Favoriser la création du lien social

| Actions à mettre en place | Périmètre / ancrage | Cibles ODD concernées | Indicateurs | Échéance | Statut (Non commencée/En cours/Terminée) | Indicateurs de suivi |
|--|----------------------------|--|---|--------------------------|--|--|
| Créer une maison intergénérationnelle servant de lieu d'accueil pour les aînés, repas de midi et activités l'après-midi, et de lieu de rassemblement pour les jeunes en soirée Action A.199 PST | Tout public | 3.4 D'ici à 2030, réduire d'un tiers, par la prévention et le traitement, le taux de mortalité prématurée due à des maladies non transmissibles et promouvoir la santé mentale et le bien-être | Inauguration de la maison Nombre d'activités | | Non commencée | |
| Ateliers scrapbooking du PCS Action 5.1.01 Facilitation de l'accès à la culture, au tourisme, aux loisirs en tant que visiteur, spectateur. | Tout public | 3.4 D'ici à 2030, réduire d'un tiers, par la prévention et le traitement, le taux de mortalité prématurée due à des maladies non transmissibles et promouvoir la santé mentale et le bien-être | Nombre de participants réguliers. Nombre d'ateliers organisés par an. | 31/12/2025 En continu | Terminée | 10 à 20 personnes par atelier 10 ateliers par an |
| Action 5.5.01 du PCS - Activités de rencontre pour personnes isolées (et âgées) Article 20 | Personnes isolées et âgées | 3.4 D'ici à 2030, réduire d'un tiers, par la prévention et le traitement, le taux de mortalité prématurée due à des maladies non transmissibles et promouvoir la santé mentale et le bien-être | Nombre d'activités organisées par an. Nombre de participants moyen par activité. | 31/12/2025 En continu | Terminée | 5 activités par an (*) 50 participants par activité |

(*) 1 conférence, 1 théâtre, 2 excursions et 1 repas

Maintien de la bonne santé

| Actions à mettre en place | Périmètre / ancrage | Cibles ODD concernées | Indicateurs | Échéance | Statut (Non commencée/En cours/Terminée) | Indicateurs de suivi |
|--|---|---|---|---|--|---|
| Proposer des repas chauds dans les écoles (notamment pendant les stages) Action A.99 PST | Elèves (niveau maternel et primaire) | 3.2 3.4 D'ici à 2030, réduire d'un tiers, par la prévention et le traitement, le taux de mortalité prématurée due à des maladies non transmissibles et promouvoir la santé mentale et le bien-être | Nombre de repas chauds distribués par an. | Mission récurrente du CPAS. En continu | Terminée | La commune contribue à une partie du prix Environ 2000 repas /an Certains repas fournis par le CPAS En continu |
| Aider les propriétaires à rénover et louer leur maison en partenariat avec l'Agence Immobilière Sociale (AIS) OO.169 du PST | Propriétaire Locataires Personnes précarisées | 3.9 D'ici à 2030, réduire nettement le nombre de décès et de maladies dus à des substances chimiques dangereuses, à la pollution et à la contamination de l'air, de l'eau et du sol | Cadastre des logements inoccupés | Décembre 2024 En continu | En cours | Article dans le bulletin communal Taxation annuelle sur les logements inoccupés pour éviter les chancres |



| | | | | | | |
|---|-------------------------|--|--|--|-----------------|--|
| <p>Améliorer le bien-être au travail (formation du personnel, engagement d'un agent GRH, organisation d'une enquête psycho-sociale, Team bulding, repas conviviaux, télétravail, réorganisation des bureaux ...)</p> <p>00.186 – Action 189</p> | <p>Agents communaux</p> | <p>3.4 D'ici à 2030, réduire d'un tiers, par la prévention et le traitement, le taux de mortalité prématurée due à des maladies non transmissibles et promouvoir la santé mentale et le bien-être</p> <p>3.9 D'ici à 2030, réduire nettement le nombre de décès et de maladies dus à des substances chimiques dangereuses, à la pollution et à la contamination de l'air, de l'eau et du sol</p> | <p>Evolution du taux d'absentéisme</p> | <p>Décembre 2024</p> <p>En continu</p> | <p>Terminée</p> | <p>Agent GRH engagé</p> <p>Repas réalisés</p> <p>TT octroyé</p> <p>Conseiller en prévention (avec la commune de Quiévrain)</p> <p>Formation du personnel (Fossoyeurs, eco-conseiller, sciences administratives, formation prévention travail, gestion différenciée ...)</p> <p>Enquête Psycho-sociale ouvriers – employés – enseignants</p> <p>Réorganisation des bureaux en cours</p> <p>Légère augmentation de</p> |
|---|-------------------------|--|--|--|-----------------|--|



objectif opérationnel

Maintien de la bonne santé

| Actions à mettre en place | Périmètre / ancrage | Cibles ODD concernées | Indicateurs | Échéance | Statut (Non commencée/En cours/Terminée) | Indicateurs de suivi |
|---------------------------|---------------------|-----------------------|-------------|----------|--|---------------------------------------|
| | | | | | | l'absentéisme chez les ouvriers (5 %) |



Maintien de la bonne santé

| Actions à mettre en place | Périmètre / ancrage | Cibles ODD concernées | Indicateurs | Échéance | Statut (Non commencée/En cours/Terminée) | Indicateurs de suivi |
|--|---------------------|--|--|--|--|---|
| <p>Promouvoir la santé - Collaboration entre les partenaires locaux et le CPAS (2.6.2)</p> <p>Action A.127 PST</p> | Public précarisé | <p>3.3 D'ici à 2030, mettre fin à l'épidémie de sida, à la tuberculose, au paludisme et aux maladies tropicales négligées et combattre l'hépatite, les maladies transmises par l'eau et autres maladies transmissibles</p> <p>3.4 D'ici à 2030, réduire d'un tiers, par la prévention et le traitement, le taux de mortalité prématurée due à des maladies non transmissibles et promouvoir la santé mentale et le bien-être</p> <p>3.5 Renforcer la prévention et le traitement de l'abus de substances psychoactives, notamment de stupéfiants et d'alcool</p> <p>3.7 D'ici à 2030, assurer l'accès de tous à des services de soins de santé sexuelle et procréative, y compris à des fins de planification familiale, d'information et d'éducation, et la prise en compte de la santé procréative dans les stratégies et programmes nationaux</p> | Nombre de conventions conclues entre le CPAS et les partenaires locaux | <p>Mission récurrente du CPAS.</p> <p>En continu</p> | Terminée | Convention avec les articles 60, restos du cœur, L'Appui, La Goutrielle |



Maintien de la bonne santé

| Actions à mettre en place | Périmètre / ancrage | Cibles ODD concernées | Indicateurs | Échéance | Statut (Non commencée/En cours/Terminée) | Indicateurs de suivi |
|--|---------------------|---|-------------------------|---|--|-----------------------------|
| Distribution de légumes et fruits frais dans les colis alimentaires du CPAS(2.8.2) Action A.127 PST | Public précarisé | 3.4 D'ici à 2030, réduire d'un tiers, par la prévention et le traitement, le taux de mortalité prématurée due à des maladies non transmissibles et promouvoir la santé mentale et le bien-être 3.9 D'ici à 2030, réduire nettement le nombre de décès et de maladies dus à des substances chimiques dangereuses, à la pollution et à la contamination de l'air, de l'eau et du sol | Nombre de colis | Mission récurrente du CPAS. En continu | Terminée | 35 colis par mois |
| Missions de base du CPAS : intervention sur les frais pharmaceutiques, affiliation à la mutuelle et mise en ordre des cotisations. | Public précarisé | 3.8 Faire en sorte que chacun bénéficie d'une couverture sanitaire universelle, comprenant une protection contre les risques financiers et donnant accès à des services de santé essentiels de qualité et à des médicaments et vaccins essentiels sûrs, efficaces, de qualité et d'un coût abordable | Nombre d'aides sociales | Mission récurrente du CPAS. En continu | Terminée | Aide sociale = 20 personnes |



Promouvoir une école de proximité et familiale

| Actions à mettre en place | Périmètre / ancrage | Cibles ODD concernées | Indicateurs | Échéance | Statut (Non commencée/En cours/Terminée) | Indicateurs de suivi |
|---|--|---|--|------------|--|---|
| Améliorer le service de garderie et l'accueil extrascolaire (école des devoirs, augmentation de l'offre de garderie ...) 00.90 PST | Usagers des écoles (parents, enfants, corps enseignant, ALE, agents communaux ...) | <p>4.1 D'ici à 2030, faire en sorte que toutes les filles et tous les garçons suivent, sur un pied d'égalité, un cycle complet d'enseignement primaire et secondaire gratuit et de qualité, qui débouche sur un apprentissage véritablement utile.</p> <p>4.5 D'ici à 2030, éliminer les inégalités entre les sexes dans le domaine de l'éducation et assurer l'égalité d'accès des personnes vulnérables, y compris les personnes handicapées, les autochtones et les enfants en situation vulnérable, à tous les niveaux d'enseignement et de formation professionnelle.</p> <p>4.6 D'ici à 2030, veiller à ce que tous les jeunes et une proportion considérable d'adultes, hommes et femmes, sachent lire, écrire et compter.</p> | Evolution du nombre d'enfants fréquentant les garderies, l'école des devoirs | En continu | Terminée | <p>Garderie gratuite depuis septembre 2023</p> <p>Certaines implantations Emile Verhaeren ont une école des Devoirs (+/- 15 enfants)</p> <p>Garderie +/- 50 enfants en tout</p> |

Promouvoir une école de proximité et familiale

| Actions à mettre en place | Périmètre / ancrage | Cibles ODD concernées | Indicateurs | Échéance | Statut (Non commencée/En cours/Terminée) | Indicateurs de suivi |
|---|--|---|---|------------|--|--|
| Partenariat avec des acteurs locaux pour certaines activités pédagogiques La plupart des actions du PCS. | Tout public (Partenariat avec familles, associations, commissions diverses, institutions pour personnes déficientes ...) | 4.1 D'ici à 2030, faire en sorte que toutes les filles et tous les garçons suivent, sur un pied d'égalité, un cycle complet d'enseignement primaire et secondaire gratuit et de qualité, qui débouche sur un apprentissage véritablement utile. 4.5 D'ici à 2030, éliminer les inégalités entre les sexes dans le domaine de l'éducation et assurer l'égalité d'accès des personnes vulnérables, y compris les personnes handicapées, les autochtones et les enfants en situation vulnérable, à tous les niveaux d'enseignement et de formation professionnelle. | Nombre de partenaires sollicités. Nombre d'activités réalisées en partenariat. Résultats obtenus à la suite des activités | En continu | Terminée | Parc Naturel Contrat de Rivière HYGEA 1 à 2 activités /an /classe |



Promouvoir une école de proximité et familiale

| Actions à mettre en place | Périmètre / ancrage | Cibles ODD concernées | Indicateurs | Échéance | Statut (Non commencée/En cours/Terminée) | Indicateurs de suivi |
|--|---------------------|--|---|--|--|---|
| Intervention via le Fonds de pauvreté infantile (frais de logopédie, classes de dépaysement, repas chauds, matériel scolaire...) et d'intervention sociale et culturelle (abonnement transport en commun, abonnement internet...). | Citoyens précarisés | <p>4.1 D'ici à 2030, faire en sorte que toutes les filles et tous les garçons suivent, sur un pied d'égalité, un cycle complet d'enseignement primaire et secondaire gratuit et de qualité, qui débouche sur un apprentissage véritablement utile.</p> <p>4.2 D'ici à 2030, faire en sorte que toutes les filles et tous les garçons aient accès à des activités de développement et de soins de la petite enfance et à une éducation préscolaire de qualité qui les préparent à suivre un enseignement primaire.</p> <p>4.5 D'ici à 2030, éliminer les inégalités entre les sexes dans le domaine de l'éducation et assurer l'égalité d'accès des personnes vulnérables, y compris les personnes handicapées, les autochtones et les enfants en situation vulnérable, à tous les niveaux d'enseignement et de formation professionnelle.</p> <p>4.6 D'ici à 2030, veiller à ce que tous les jeunes et une proportion considérable d'adultes, hommes et femmes, sachent lire, écrire et compter.</p> | <p>Nombre d'aides sociales octroyées par an.</p> <p>Montant du subside octroyé.</p> | <p>Mission récurrente du CPAS.</p> <p>En continu</p> | Terminée | <p>16 demandes (logopédie, repas chauds ...)</p> <p>Subside de 14000€ (repas chauds, cadeaux de ST Nicolas ...)</p> |



Rénover et équiper les bâtiments scolaires

| Actions à mettre en place | Périmètre / ancrage | Cibles ODD concernées | Indicateurs | Échéance | Statut (Non commencée/En cours/Terminée) | Indicateurs de suivi |
|--|--|--|---|----------------------|--|-------------------------------|
| <p>Rénover les bâtiments scolaires (<i>isolation et remplacement de la toiture Angre, sanitaires Erquennes, châssis à Erquennes ...</i>)</p> <p>00.83 PST - Actions A.84 à A.86 et A.153</p> | <p>Usagers des écoles (personnel enseignant, élèves et leurs parents, direction, personnel logistique ...)</p> | <p>4.1 D'ici à 2030, faire en sorte que toutes les filles et tous les garçons suivent, sur un pied d'égalité, un cycle complet d'enseignement primaire et secondaire gratuit et de qualité, qui débouche sur un apprentissage véritablement utile.</p> <p>4.2 D'ici à 2030, faire en sorte que toutes les filles et tous les garçons aient accès à des activités de développement et de soins de la petite enfance et à une éducation préscolaire de qualité qui les préparent à suivre un enseignement primaire.</p> <p>4.a Construire des établissements scolaires qui soient adaptés aux enfants, aux personnes handicapées et aux deux sexes ou adapter les établissements existants à cette fin, et fournir à tous un cadre d'apprentissage sûr, non violent, inclusif et efficace.</p> | <p>Nombre de bâtiments ayant subis des rénovations sur l'année.</p> | <p>Décembre 2023</p> | <p>Terminée</p> | <p>3 bâtiments concernés.</p> |

Promouvoir une école de proximité et familiale

| Actions à mettre en place | Périmètre / ancrage | Cibles ODD concernées | Indicateurs | Échéance | Statut (Non commencée/En cours/Terminée) | Indicateurs de suivi |
|--|---|--|--|----------------------|--|--|
| <p>Equiper les classes avec de nouveaux moyens technologiques (tableau interactifs, renforcement du Wifi dans les écoles ...)</p> <p>00.88 – Actions A. 89 et A. 263</p> | <p>Personnel enseignant</p> <p>Elèves</p> | <p>4.1 D'ici à 2030, faire en sorte que toutes les filles et tous les garçons suivent, sur un pied d'égalité, un cycle complet d'enseignement primaire et secondaire gratuit et de qualité, qui débouche sur un apprentissage véritablement utile.</p> | <p>Nombre de classes ayant bénéficié de nouveaux moyens technologiques par an.</p> | <p>Décembre 2023</p> | <p>Terminée</p> | <p>12 classes équipées (primaires)</p> |

Promouvoir une école de proximité et familiale

| Actions à mettre en place | Périmètre / ancrage | Cibles ODD concernées | Indicateurs | Échéance | Statut (Non commencée/En cours/Terminée) | Indicateurs de suivi |
|--|---|---|---|-------------------------|--|---|
| Obtenir un label « Ecole plus propre » (école de Fayt-le-Franc) 00.13 PST – Action A.27 | Élèves et leurs parents Personnel enseignant et direction Personnel de logistique (agents communaux, ALE, surveillants ...) | 4.1 D'ici à 2030, faire en sorte que toutes les filles et tous les garçons suivent, sur un pied d'égalité, un cycle complet d'enseignement primaire et secondaire gratuit et de qualité, qui débouche sur un apprentissage véritablement utile. 4.7 D'ici à 2030, faire en sorte que tous les élèves acquièrent les connaissances et compétences nécessaires pour promouvoir le développement durable, notamment par l'éducation en faveur du développement et de modes de vie durables, des droits de l'homme, de l'égalité des sexes, de la promotion d'une culture de paix et de non-violence, de la citoyenneté mondiale et de l'appréciation de la diversité culturelle et de la contribution de la culture au développement durable. | Nombre d'actions réalisées dans le cadre du label. Nombre d'enfants participants | Juin 2024 En continu | Terminée | Ecole de Fayt-le-Franc +/- 90 enfants Label depuis 2022 : Nouvelles poubelles de tri en classe et dans la cour, distribution de boîtes à tartines, spectacle de sensibilisation, formation compostage en cours, visite de la villa Pila, poulailler, jardin, animation sur le tri des déchets ... |



Proposer des activités pédagogiques variées

| Actions à mettre en place | Périmètre / ancrage | Cibles ODD concernées | Indicateurs | Échéance | Statut (Non commencée/En cours/Terminée) | Indicateurs de suivi |
|--|---|--|---|-------------------|--|--|
| <p>Harmoniser le but et le nombre de sorties pédagogiques (voyages scolaires éducatifs ...)</p> <p>00.94 PST</p> | <p>Élèves fréquentant nos écoles primaires et maternelles</p> | <p>4.1 D'ici à 2030, faire en sorte que toutes les filles et tous les garçons suivent, sur un pied d'égalité, un cycle complet d'enseignement primaire et secondaire gratuit et de qualité, qui débouche sur un apprentissage véritablement utile.</p> <p>4.7 D'ici à 2030, faire en sorte que tous les élèves acquièrent les connaissances et compétences nécessaires pour promouvoir le développement durable, notamment par l'éducation en faveur du développement et de modes de vie durables, des droits de l'homme, de l'égalité des sexes, de la promotion d'une culture de paix et de non-violence, de la citoyenneté mondiale et de l'appréciation de la diversité culturelle et de la contribution de la culture au développement durable.</p> | <p>Nombre de voyages scolaires éducatifs réalisés sur l'année scolaire.</p> | <p>En continu</p> | <p>Terminée</p> | <p>+/-30 Sorties organisées dont certaines entre les implantations</p> <p>1X/an journée portes ouvertes sports (écoles)</p> <p>Stage multisports (vacances printemps)</p> <p>Cross interscolaire (7X/an)</p> <p>Journée sportive (petite Honnelle)</p> <p>Cross L'honnellois (1X/an)</p> |





objectif opérationnel

Lutte contre la précarité

| Actions à mettre en place | Périmètre / ancrage | Cibles ODD concernées | Indicateurs | Échéance | Statut (Non commencée/En cours/Terminée) | Indicateurs de suivi |
|---|----------------------------|--|--|--------------------------|--|--|
| Prix réduit pour certaines activités : intervention du CPAS sur les repas seniors et excursions du PCS/Affaires sociales. | Personne de 65 ans et plus | 10.2 D'ici à 2030, autonomiser toutes les personnes et favoriser leur intégration sociale, économique et politique, indépendamment de leur âge, de leur sexe, de leur handicap, de leur race, de leur appartenance ethnique, de leurs origines, de leur religion ou de leur statut économique ou autre | <p>Nombre d'activités organisées et pour lesquelles un tarif réduit a été réalisé.</p> <p>Nombre de participants ayant bénéficié d'un tarif réduit lors des repas seniors et excursions.</p> <p>Nombre d'actions gratuites réalisées par le PCS.</p> | 31/12/2025 En continu | Terminée | <p>3 activités PCS à tarif réduit pour +/- 200 personnes et 1 folklore (2€/personne pour 30 personnes (*))</p> <p>Pour tout le monde</p> <p>Actions du PCS gratuites</p> |

(*) plopsaland (88), sparlex (79), Gand – seniors (35)



COMMUNE DE
HONNELLES

Lutte contre la précarité

| Actions à mettre en place | Périmètre / ancrage | Cibles ODD concernées | Indicateurs | Échéance | Statut (Non commencée/En cours/Terminée) | Indicateurs de suivi |
|--|---------------------|--|--|---------------------------------------|--|--|
| <p>Permettre l'accès aux droits fondamentaux</p> <p>En lien avec toutes les actions du PCS (gratuité des activités ou prix réduits).</p> <p>Actions A.124 et A.125 PST</p> | <p>Tout public</p> | <p>10.2 D'ici à 2030, autonomiser toutes les personnes et favoriser leur intégration sociale, économique et politique, indépendamment de leur âge, de leur sexe, de leur handicap, de leur race, de leur appartenance ethnique, de leurs origines, de leur religion ou de leur statut économique ou autre</p> <p>10.3 Assurer l'égalité des chances et réduire l'inégalité des résultats, notamment en éliminant les lois, politiques et pratiques discriminatoires et en promouvant l'adoption de lois, politiques et mesures adéquates en la matière</p> <p>10.4 Adopter des politiques, notamment sur les plans budgétaire, salarial et dans le domaine de la protection sociale, et parvenir progressivement à une plus grande égalité</p> | <p>Nombre d'activités gratuites organisées par le PCS.</p> | <p>31/12/22/025</p> <p>En continu</p> | <p>Terminée</p> | <p>Toutes les activités sont gratuites</p> |

Lutte contre la précarité

| Actions à mettre en place | Périmètre / ancrage | Cibles ODD concernées | Indicateurs | Échéance | Statut (Non commencée/En cours/Terminée) | Indicateurs de suivi |
|---|---|--|--|--------------------------|--|---|
| CPAS : Mise à l'emploi de personnes sous contrat Article 60. | Personnes mises sous contrat Article 60 | <p>10.2 D'ici à 2030, autonomiser toutes les personnes et favoriser leur intégration sociale, économique et politique, indépendamment de leur âge, de leur sexe, de leur handicap, de leur race, de leur appartenance ethnique, de leurs origines, de leur religion ou de leur statut économique ou autre</p> <p>10.3 Assurer l'égalité des chances et réduire l'inégalité des résultats, notamment en éliminant les lois, politiques et pratiques discriminatoires et en promouvant l'adoption de lois, politiques et mesures adéquates en la matière</p> | Nombre de personnes engagées sous contrat Article 60 | En continu | Terminée | <p>Ouvriers communaux, épicerie sociale</p> <p>11 personnes concernées</p> |
| CPAS : Réalisation d'une brochure informative concernant les différents services rendus pour l'accès aux droits fondamentaux. | Tout public | 10.2 D'ici à 2030, autonomiser toutes les personnes et favoriser leur intégration sociale, économique et politique, indépendamment de leur âge, de leur sexe, de leur handicap, de leur race, de leur appartenance ethnique, de leurs origines, de leur religion ou de leur statut économique ou autre | Nombre de brochures distribuées. | En cours de réalisation. | En cours | <p>Va sortir en 2024</p> <p>2287 ménages sur l'entité qui recevront la brochure</p> |

Lutte contre la précarité

| Actions à mettre en place | Périmètre / ancrage | Cibles ODD concernées | Indicateurs | Échéance | Statut (Non commencée/En cours/Terminée) | Indicateurs de suivi |
|---|---------------------------|--|---|------------|--|---|
| Imprégnation linguistique dès la maternelle Action A.101 PST | Les enfants de maternelle | 10.2 D'ici à 2030, autonomiser toutes les personnes et favoriser leur intégration sociale, économique et politique, indépendamment de leur âge, de leur sexe, de leur handicap, de leur race, de leur appartenance ethnique, de leurs origines, de leur religion ou de leur statut économique ou autre | Nombre de cours donnés Nombre d'élèves participant à ces cours | En continu | Non commencée | |
| Construire des aires de minifitness et agoraspace OO.106 et OO.109 | Tout public | 10.2 D'ici à 2030, autonomiser toutes les personnes et favoriser leur intégration sociale, économique et politique, indépendamment de leur âge, de leur sexe, de leur handicap, de leur race, de leur appartenance ethnique, de leurs origines, de leur religion ou de leur statut économique ou autre | Nombre d'aires inaugurées | En continu | En cours | En projet derrière l'école d'Angreau Difficulté pour trouver un terrain Aire place de Fayt inaugurée en 2023 Aire de Angre devra être réaménagée |



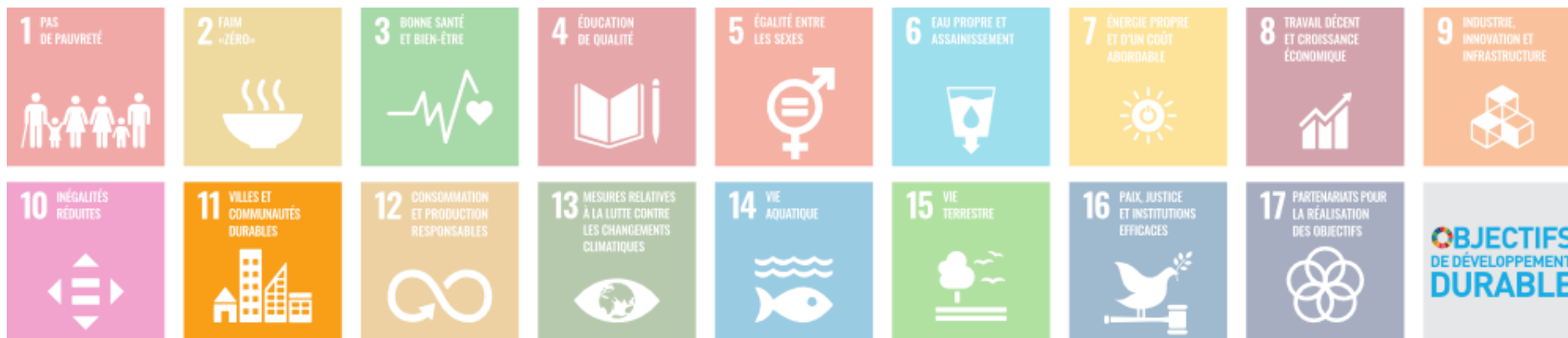
Favoriser l'accès à une vie sociale et culturelle

| Actions à mettre en place | Périmètre / ancrage | Cibles ODD concernées | Indicateurs | Échéance | Statut (Non commencée/En cours/Terminée) | Indicateurs de suivi |
|--|--|--|---|------------------------------------|--|---|
| Organiser un salon de l'extrascolaire et du sport afin de présenter un panel d'activités réalisables dans notre région proche OO.107 du PST | Tout public (professionnels et amateurs) | 10.2 D'ici à 2030, autonomiser toutes les personnes et favoriser leur intégration sociale, économique et politique, indépendamment de leur âge, de leur sexe, de leur handicap, de leur race, de leur appartenance ethnique, de leurs origines, de leur religion ou de leur statut économique ou autre | Fréquentation du salon Nombre de clubs sportifs en activité | 31 décembre 2024 En continu | Terminée | 1x/an +/- 400 personnes au salon 17 clubs en activité |
| Organisation d'activités intergénérationnelles Action 6.1.01 du PCS- Organisation/Animation d'un CCCA/CCE (balades de Monsieur Gobert) | Tout public | 10.2 D'ici à 2030, autonomiser toutes les personnes et favoriser leur intégration sociale, économique et politique, indépendamment de leur âge, de leur sexe, de leur handicap, de leur race, de leur appartenance ethnique, de leurs origines, de leur religion ou de leur statut économique ou autre | Nombre d'activités intergénérationnelles organisées sur la durée du plan PCS. | 31/12/25 En continu | Terminée | Annuellement 1/an avec le CC des Enfants |

| | | | | | | |
|--|--------------------|---|--|-------------------------------------|-----------------|---|
| <p>Action 5.1.01 du PCS – Facilitation de l'accès à la culture, au tourisme, aux loisirs en tant que visiteur, spectateur (projections de film, boîtes à livres...).</p> | <p>Tout public</p> | <p>10.2 D'ici à 2030, autonomiser toutes les personnes et favoriser leur intégration sociale, économique et politique, indépendamment de leur âge, de leur sexe, de leur handicap, de leur race, de leur appartenance ethnique, de leurs origines, de leur religion ou de leur statut économique ou autre</p> | <p>Nombre de projections de films par an. Nombre de spectateurs moyen Nombre de boîtes à livres.</p> | <p>31/12/25 En continu</p> | <p>Terminée</p> | <p>2 projections/an 1 projection/an pour les enfants 10 boîtes à livres (1/village) Visite d'expositions pour les seniors (+/- 2/an) Parc d'attraction (1x/an) Thé dansant (1x/an)</p> |
|--|--------------------|---|--|-------------------------------------|-----------------|---|

Favoriser l'accès à une vie sociale et culturelle

| Actions à mettre en place | Périmètre / ancrage | Cibles ODD concernées | Indicateurs | Échéance | Statut (Non commencée/En cours/Terminée) | Indicateurs de suivi |
|--|---------------------|--|---|--|--|----------------------|
| <p>Missions de base du CPAS :</p> <p>Intervention via le Fonds de participation sociale et culturelle (ex : prise en charge d'une journée récréative, abonnement à une revue...).</p> <p>Article 27 : distribution de tickets d'entrée pour accéder à des activités culturelles (ex: musées, expositions, spectacles...).</p> | CPAS | 10.2 D'ici à 2030, autonomiser toutes les personnes et favoriser leur intégration sociale, économique et politique, indépendamment de leur âge, de leur sexe, de leur handicap, de leur race, de leur appartenance ethnique, de leurs origines, de leur religion ou de leur statut économique ou autre | <p>Nombre de bénéficiaires de l'Article 27 sur l'année.</p> <p>Nombre de dossiers d'intervention relatif au Fonds de participation sociale et culturelle.</p> <p>Montant du subside « Fonds de participation sociale et culturelle ».</p> | <p>Mission légale du CPAS.</p> <p>En continu</p> | Terminée | 16 chèques |



Mettre en place et favoriser la gestion différenciée

| Actions à mettre en place | Périmètre / ancrage | Cibles ODD concernées | Indicateurs | Échéance | Statut (Non commencée/En cours/Terminée) | Indicateurs de suivi |
|---|--|--|--|--------------------------------------|--|--|
| Végétalisation des cimetières 00.141 PST – Action A.37 | Usagers des cimetières Personnel ouvrier Entreprises de pompes funèbres, marbriers ... | 11.4 Renforcer les efforts de protection et de préservation du patrimoine culturel et naturel mondial. 11.6 D'ici à 2030, réduire l'impact environnemental négatif des villes par habitant, en accordant une attention particulière à la qualité de l'air et à la gestion, notamment municipale, des déchets. 11.7 D'ici à 2030, assurer l'accès de tous, en particulier des femmes et des enfants, des personnes âgées et des personnes handicapées, à des espaces verts et des espaces publics sûrs. | Nombre de cimetières végétalisés Nombre d'activités de sensibilisation/information organisées Fréquence des entretiens | Décembre 2024 Puis en continu | Terminée | Tous végétalisés à différents stades (10 cimetières) 10 réunions citoyennes (1/cimetière) Présentation lors des journées « Églises ouvertes » Nettoyage participatif (1x/an) Entretien 2x/mois |



Mettre en place et favoriser la gestion différenciée

| Actions à mettre en place | Périmètre / ancrage | Cibles ODD concernées | Indicateurs | Échéance | Statut (Non commencée/En cours/Terminée) | Indicateurs de suivi |
|---|-----------------------------------|---|---|---|--|--|
| <p>Réaménagement des espaces verts conformément au Plan Maya et Wallonie en Fleurs - efficacité des espaces verts, renforcement du maillage vert et bleu ...</p> <p>00.142 PST - Actions A.208, A.209, A.216, A.217, A.218, A.224, A.234, A.237 à A.239</p> | Tout public Personnel communal | <p>11.4 Renforcer les efforts de protection et de préservation du patrimoine culturel et naturel mondial.</p> <p>11.6 D'ici à 2030, réduire l'impact environnemental négatif des villes par habitant, en accordant une attention particulière à la qualité de l'air et à la gestion, notamment municipale, des déchets.</p> <p>11.7 D'ici à 2030, assurer l'accès de tous, en particulier des femmes et des enfants, des personnes âgées et des personnes handicapées, à des espaces verts et des espaces publics sûrs.</p> | <p>Nombre d'activités de sensibilisation/information organisées</p> <p>Registre des espaces verts</p> <p>Fréquence des entretiens</p> | <p>Décembre 2024</p> <p>Puis en continu</p> | Terminée | <p>Participation à l'action « Printemps au naturel »</p> <p>Registre réalisé</p> <p>Partenariat avec association locale pour végétalisation (budget participatif)</p> <p>2 jardiniers à temps plein pour l'entretien</p> <p>Gestion différenciée des espaces verts</p> |



Mettre en place et favoriser la gestion différenciée

| Actions à mettre en place | Périmètre / ancrage | Cibles ODD concernées | Indicateurs | Échéance | Statut (Non commencée/En cours/Terminée) | Indicateurs de suivi |
|--|---------------------|---|---|----------|--|---|
| CPAS : Acquisition d'un terrain attendant au CPAS afin d'y créer un potager communautaire. | Tout public | <p>11.1 D'ici à 2030, assurer l'accès de tous à un logement et des services de base adéquats et sûrs, à un coût abordable, et assainir les quartiers de taudis.</p> <p>11.3 D'ici à 2030, renforcer l'urbanisation inclusive et durable pour tous et les capacités de planification et de gestion participatives, intégrées et durables des établissements humains dans tous les pays</p> <p>11.7 D'ici à 2030, assurer l'accès de tous, en particulier des femmes et des enfants, des personnes âgées et des personnes handicapées, à des espaces verts et des espaces publics sûrs.</p> | Acquisition du terrain Inauguration du potager | En cours | En cours | Dossier introduit (notification de complétude reçue) Suit son cours |

Favoriser la mobilité active

| Actions à mettre en place | Périmètre / ancrage | Cibles ODD concernées | Indicateurs | Échéance | Statut (Non commencée/En cours/Terminée) | Indicateurs de suivi |
|---|---|--|---|--------------------------------------|--|---|
| Aménagements de pistes cyclables sécurisées entre les villages (réfection de la piste cyclable de la Chaussée Brunehault, liaison vers Onnezies, liaison entre Angreau et Angre ...) 00.53 PST – Action A.55 | Usagers de la route en général mais plus particulièrement les « 2 roues » | 11.2 D'ici à 2030, assurer l'accès de tous à des systèmes de transport sûrs, accessibles et viables, à un coût abordable, en améliorant la sécurité routière, notamment en développant les transports publics, une attention particulière devant être accordée aux besoins des personnes en situation vulnérable, des femmes, des enfants, des personnes handicapées et des personnes âgées. 11.6 D'ici à 2030, réduire l'impact environnemental négatif des villes par habitant, en accordant une attention particulière à la qualité de l'air et à la gestion, notamment municipale, des déchets. | Statistiques pourcentage d'accidents avec les deux roues Nombre de KM d'aménagement de la mobilité douce | Décembre 2024 Puis en continu | En cours | PIMACY En cours de réalisation Liaison vers Onnezies réalisée +/- 2 km de piste cyclables/piétonnes réalisée Pas d'accidents avec des deux roues recensés sur la communes (données police locale) |



Favoriser la mobilité active

| Actions à mettre en place | Périmètre / ancrage | Cibles ODD concernées | Indicateurs | Échéance | Statut (Non commencée/En cours/Terminée) | Indicateurs de suivi |
|--|------------------------------|---|---|---|--|--|
| Développer l'usage du vélo par les jeunes (Pro Vélo ...) OO.105 PST | Elèves des écoles communales | <p>11.2 D'ici à 2030, assurer l'accès de tous à des systèmes de transport sûrs, accessibles et viables, à un coût abordable, en améliorant la sécurité routière, notamment en développant les transports publics, une attention particulière devant être accordée aux besoins des personnes en situation vulnérable, des femmes, des enfants, des personnes handicapées et des personnes âgées.</p> <p>11.6 D'ici à 2030, réduire l'impact environnemental négatif des villes par habitant, en accordant une attention particulière à la qualité de l'air et à la gestion, notamment municipale, des déchets.</p> | <p>Nombre d'activités organisées / année scolaire</p> <p>Nombre d'élèves participants</p> <p>Nombre de brevets délivrés</p> | <p>Décembre 2024</p> <p>Puis en continu</p> | Terminée | <p>Classes de 5^{ème} et 6^{ème} primaire</p> <p>4 implantations</p> <p>Tous les 2 ans (Provélo)</p> <p>+/- 70 enfants</p> |



| Actions à mettre en place | Périmètre / ancrage | Cibles ODD concernées | Indicateurs | Échéance | Statut (Non commencée/En cours/Terminée) | Indicateurs de suivi |
|---|--|--|--|----------------------------------|--|--|
| Entretien et rénovation des voiries 00.174 PST | Citoyens honnellois et usagers des voiries | 11.2 D'ici à 2030, assurer l'accès de tous à des systèmes de transport sûrs, accessibles et viables, à un coût abordable, en améliorant la sécurité routière, notamment en développant les transports publics, une attention particulière devant être accordée aux besoins des personnes en situation vulnérable, des femmes, des enfants, des personnes handicapées et des personnes âgées. | Nombre de KM de voiries entretenues et/ou rénovées | Décembre 2024 Puis en continu | Terminée | En continu 150 km Rue du Marais en réfection |



| | | | | | | |
|--|---|---|---|--------------------------------|-----------------|--|
| <p>Organisation de balades « découvertes du territoire »</p> | <p>Usagers des sentiers et chemins de terre</p> | <p>11.2 D'ici à 2030, assurer l'accès de tous à des systèmes de transport sûrs, accessibles et viables, à un coût abordable, en améliorant la sécurité routière, notamment en développant les transports publics, une attention particulière devant être accordée aux besoins des personnes en situation vulnérable, des femmes, des enfants, des personnes handicapées et des personnes âgées.</p> | <p>Nombre de balades réalisées par an. Nombre de marcheurs habituels.</p> | <p>31/12/25 En continu</p> | <p>Terminée</p> | <p>1 balade pour les nouveaux arrivants (15 personnes) 1 balade pour Wallonie en Fleurs (1x/2 ans) Balades du Parc Naturel (plusieurs par an) Balades Mr Gobert (+/- 1 X par mois) Mars 2024 : Journées Wallonnes de l'Eau +/- 20 marcheurs par balade pédestre Compléter indicateurs Poursuivi chaque année</p> |
|--|---|---|---|--------------------------------|-----------------|--|



Être une commune plus propre

| Actions à mettre en place | Périmètre / ancrage | Cibles ODD concernées | Indicateurs | Échéance | Statut (Non commencée/En cours/Terminée) | Indicateurs de suivi |
|--|---|--|--|--------------------------------------|--|--|
| Améliorer la propreté : Mise en œuvre du PLP et réduction des déchets OO.13 PST – Actions A.14 à 27 | Tout public (population, visiteurs, promeneurs, usagers des voiries, ambassadeurs propreté, référents propreté, écoles, CCE...) | 11.6 D'ici à 2030, réduire l'impact environnemental négatif des villes par habitant, en accordant une attention particulière à la qualité de l'air et à la gestion, notamment municipale, des déchets. 11.7 D'ici à 2030, assurer l'accès de tous, en particulier des femmes et des enfants, des personnes âgées et des personnes handicapées, à des espaces verts et des espaces publics sûrs. | Nombre d'Ambassadeurs Propreté Nombre de référents Propreté Nombre d'infractions Nombre de Procès-Verbaux dressés Nombre de caméras Nombre de personnes sensibilisées | Décembre 2024 Puis en continu | Terminée | En continu Application BetterStreet Marathon de la propreté 18 équipes d'ambassadeurs de la propreté (49 membres) 10 référents propreté 2 événements citoyens 11 équipes pour le GNP dont 4 écoles 23 PV rédigés par la police lors du Marathon de la Propreté 44 PV caméras + 16 PV Agent constatateur 24 placements de caméras (1 placement = 1 semaine) 90 avertissements 73 PV +/- 150 personnes sensibilisées +/- 30 élèves sensibilisés |

| | | | | | | |
|--|--|--|--|--------------------------------------|---|--|
| Diminuer la consommation de plastiques (épicerie « La passerelle », gobelets réutilisables, bouteilles en verre ...) 00.137 PST | Tout public Association, clubs sportifs, écoles, entreprises, secteur Horeca CPAS | 11.6 D'ici à 2030, réduire l'impact environnemental négatif des villes par habitant, en accordant une attention particulière à la qualité de l'air et à la gestion, notamment municipale, des déchets. | Nombre d'organismes demandant les gobelets réutilisables en prêt Nombre de projets mis sur pied | Décembre 2024 Puis en continu | Terminée | En continu Plus de bouteilles en plastiques au sein de l'administration 15 organismes demandent les gobelets Les écoles sollicitent les gobelets (4 implantations, 2X/an) |
| objectif opérationnel | | | | | | |
| Être une commune plus propre | | | | | | |
| Actions à mettre en place | Périmètre / ancrage | Cibles ODD concernées | Indicateurs | Échéance | Statut (Non commencée/En cours/Terminée) | Indicateurs de suivi |

| | | | | | | |
|---|------------|---|--------------------------------|--------------------------------|-----------------|---|
| <p>Action 6.1.01 du PCS- Implication des conseils et commissions dans les actions de propreté</p> | <p>PCS</p> | <p>11.6 D'ici à 2030, réduire l'impact environnemental négatif des villes par habitant, en accordant une attention particulière à la qualité de l'air et à la gestion, notamment municipale, des déchets.</p> <p>11.7 D'ici à 2030, assurer l'accès de tous, en particulier des femmes et des enfants, des personnes âgées et des personnes handicapées, à des espaces verts et des espaces publics sûrs.</p> | <p>Nombre d'actions menées</p> | <p>31/12/25 En continu</p> | <p>Terminée</p> | <p>En continu Commission ruralité/environnement + CCE +/- 3 activités/an Aménagement d'aires de repos (banc, boîte à livres, poubelles)</p> |
|---|------------|---|--------------------------------|--------------------------------|-----------------|---|

Promouvoir et valoriser le patrimoine local et le tourisme

| Actions à mettre en place | Périmètre / ancrage | Cibles ODD concernées | Indicateurs | Échéance | Statut (Non commencée/En cours/Terminée) | Indicateurs de suivi |
|--|--|--|---|--------------------------------------|--|--|
| Création d'un point d'accueil des touristes OO.166 PST | Touristes Honnellois Tout public | 11.4 Renforcer les efforts de protection et de préservation du patrimoine culturel et naturel mondial. | Nombre de nuitées en gîtes /chambres d'hôtes Nombre de visiteurs recensés | Décembre 2024 Puis en continu | Terminée | <u>Nuitées</u> : 2022 : 8371 2021 : 2726 2020 : 920 2019 : 2907 2018 : 2028 Nombre de visiteurs difficile à évaluer car accès libre partout et donc non quantifiable |
| Rénovation et entretien du patrimoine communal (cadastre du patrimoine, Petit Patrimoine local, bon état phytosanitaire des arbres remarquables ...) OO.42 PST – Action A.43, SA 233 | Touristes Honnellois Tout public | 11.4 Renforcer les efforts de protection et de préservation du patrimoine culturel et naturel mondial. | Recensement du Patrimoine local Nombre de bâtiment / élément du patrimoine rénovés | Décembre 2024 Puis en continu | Terminée | Suivi des arbres remarquables Recensement réalisé 4 rénovations de bâtiments |



| | | | | | | |
|--|---|---|--|---|-----------------|---|
| <p>Entretien et gérer les bâtiments du culte –Mise en valeur des églises et petit patrimoine religieux (opération Eglises ouvertes, visite cimetières ...)</p> <p>00.38 PST - Action A.223</p> | <p>Touristes Honnellois Tout public</p> | <p>11.4 Renforcer les efforts de protection et de préservation du patrimoine culturel et naturel mondial.</p> | <p>Nombre de visiteurs</p> <p>Nombre d'églises ouvrant leurs portes et fréquence</p> | <p>Décembre 2024</p> <p>Puis en continu</p> | <p>En cours</p> | <p>Visites de cimetières 2023 : +/- 25 personnes</p> <p>9 églises en tout</p> <p>2 églises ouvertes pendant les journées « Églises ouvertes » tous les 2 ans.</p> <p>1 église ouverte en permanence</p> |
|--|---|---|--|---|-----------------|---|

Promouvoir et valoriser le patrimoine local et le tourisme

| Actions à mettre en place | Périmètre / ancrage | Cibles ODD concernées | Indicateurs | Échéance | Statut (Non commencée/En cours/Terminée) | Indicateurs de suivi |
|---|---------------------------------------|--|--|----------------------------------|--|--|
| Mise en conformité des cimetières et gestion dynamique (Décret 2009) 00.29 PST – Actions A.30 à 37 | Usagers des cimetières Tout public | 11.4 Renforcer les efforts de protection et de préservation du patrimoine culturel et naturel mondial. | Nombre d'éléments mis en conformité par année et par cimetière | Décembre 2024 Puis en continu | En cours | 2022-2023 : création parcelle des étoiles/ des anges à Angreau réaménagement de la zone cinéraire de Roisin en cours + réaménagement de l'ossuaire réaffectation caveau exhumés de Fayt en cours Procédure défaut d'entretien Athis et Roisin (en cours) Végétalisation des tombes du Commonwealth en novembre 2023 |



| | | | | | | |
|---|---|---|--|---|-----------------|---|
| <p>Accroître le développement rural</p> <p>(Lancer un PCDR, Promouvoir l'utilisation du cheval de trait, avoir une Commission Ruralité)</p> <p>00.59 PST – Actions A.60, A.210, A.211</p> | <p>Touristes Honnellois Tout public Agriculteurs Artisans</p> | <p>11.6 D'ici à 2030, réduire l'impact environnemental négatif des villes par habitant, en accordant une attention particulière à la qualité de l'air et à la gestion, notamment municipale, des déchets.</p> | <p>Chiffre de population</p> <p>Nombre d'actions</p> <p>Adoption du PCDR</p> | <p>Décembre 2024</p> <p>Puis en continu</p> | <p>Terminée</p> | <p>5146 habitants au 01/01/2023</p> <p>Commission Ruralité en place et active</p> <p>Poursuite de l'utilisation du cheval de trait (récolte sapins de Noël, etc.)</p> <p>Pas encore de PCDR lancé, manque de moyens</p> |
|---|---|---|--|---|-----------------|---|





objectif opérationnel

Rénover et équiper les bâtiments communaux

| Actions à mettre en place | Périmètre / ancrage | Cibles ODD concernées | Indicateurs | Échéance | Statut (Non commencée/En cours/Terminée) | Indicateurs de suivi |
|---|---------------------------------|--|--|---------------|--|---|
| Installation de panneaux photovoltaïques (Placement toiture salle communale ...) 00.42 PST | Usagers des bâtiments communaux | 13.1 Renforcer, dans tous les pays, la résilience et les capacités d'adaptation face aux aléas climatiques et aux catastrophes naturelles liées au climat. | Nombre de bâtiments équipés Nombre de panneaux Economies réalisées | Décembre 2024 | En cours | Marché attribué pour salle communale Placement en janvier 2024 Statistiques économies à faire en 2025 |



Rénover et équiper les bâtiments communaux

| Actions à mettre en place | Périmètre / ancrage | Cibles ODD concernées | Indicateurs | Échéance | Statut (Non commencée/En cours/Terminée) | Indicateurs de suivi |
|--|---|---|--|---|--|---|
| Entretien et rénover les bâtiments communaux OO.38 et OO.42 PST | Commune CPAS Ecoles Fabriques d'église | 13.1 Renforcer, dans tous les pays, la résilience et les capacités d'adaptation face aux aléas climatiques et aux catastrophes naturelles liées au climat. 13.3 Améliorer l'éducation, la sensibilisation et les capacités individuelles et institutionnelles en ce qui concerne l'adaptation aux changements climatiques, l'atténuation de leurs effets et la réduction de leur impact et les systèmes d'alerte rapide. | Nombre de bâtiments rénovés Economies d'énergie réalisées Subsides obtenus | Décembre 2024 Puis en continu Dossier UREBA accepté, en attente de réalisation. | En cours | 4 bâtiments ayant fait l'objet de rénovations Statistiques économies énergie à faire en 2025 CPAS : UREBA obtenu (dossier en cours) |



Lutter contre les impacts du réchauffement climatique

| Actions à mettre en place | Périmètre / ancrage | Cibles ODD concernées | Indicateurs | Échéance | Statut (Non commencée/En cours/Terminée) | Indicateurs de suivi |
|---|--|--|--|---|--|---|
| <p>Lutte contre les inondations et coulées boueuses (installation de fascines, légos, haies champêtres ...)</p> <p>OO.11 PST – Actions A.17 à 22 et A.200, A.201, A.248, A.250 et A.251</p> | <p>Riverains</p> <p>Personnes sinistrées</p> <p>Agriculteurs</p> <p>CPAS</p> | <p>13.1 Renforcer, dans tous les pays, la résilience et les capacités d'adaptation face aux aléas climatiques et aux catastrophes naturelles liées au climat.</p> <p>13.3 Améliorer l'éducation, la sensibilisation et les capacités individuelles et institutionnelles en ce qui concerne l'adaptation aux changements climatiques, l'atténuation de leurs effets et la réduction de leur impact et les systèmes d'alerte rapide.</p> | <p>Nombre de fascines installées.</p> <p>Liste des lieux sécurisés</p> <p>Récapitulatif dégâts engendrés par les inondations et coulées boueuses</p> | <p>Décembre 2024</p> <p>Puis en continu</p> <p>+ entretien des ouvrages</p> | En cours | <p>Plantation de haies champêtres chaque année (semaine de l'arbre)</p> <p>Récapitulatif dégâts (voir rapports GISER)</p> <p>Section d'Angreau : mise en place de plusieurs fascines et légos faisant suite aux inondations de 2021</p> <p>Aménagement de caniveaux voie de Valenciennes à Angre et implantation de haies champêtres</p> <p>Projets d'aménagements en 2024 (subsidés SPW) + demande de rapport d'expertise pour MSR</p> |



| | | | | | | |
|--|--------------------|---|---|-------------------|-----------------|--|
| <p>Favoriser les plants résistants aux changements climatiques</p> <p>00.142 PST – Actions A.237</p> | <p>Tout public</p> | <p>13.1 Renforcer, dans tous les pays, la résilience et les capacités d'adaptation face aux aléas climatiques et aux catastrophes naturelles liées au climat.</p> | <p>Evolution des besoins en eau, en nouveaux plants, en personnel</p> <p>Incidences financières (budget plantation)</p> | <p>En continu</p> | <p>Terminée</p> | <p>Équipe de jardiniers formés à la gestion différenciée, achats de plantes vivaces , de plants et arbustes résistant aux aléas climatiques, paillage des parterres, plantes couvre-sol ...</p> <p>Participation à l'appel à projets biodiverCité chaque année (subside de 10 000 € + 2 000 € journée de l'arbre), achat en fonds propres (mosaïcultures en vivaces sédum)</p> |
|--|--------------------|---|---|-------------------|-----------------|--|

Lutter contre les impacts du réchauffement climatique

| Actions à mettre en place | Périmètre / ancrage | Cibles ODD concernées | Indicateurs | Échéance | Statut (Non commencée/En cours/Terminée) | Indicateurs de suivi |
|--|---------------------|---|---|------------|--|---|
| Sensibiliser la population aux enjeux environnementaux OS.136 PST | Tout public | 13.3 Améliorer l'éducation, la sensibilisation et les capacités individuelles et institutionnelles en ce qui concerne l'adaptation aux changements climatiques, l'atténuation de leurs effets et la réduction de leur impact et les systèmes d'alerte rapide. | Fréquence des sensibilisations Statistiques des catégories d'âge sensibilisées | En continu | Terminée | Lors de la journée de l'arbre et de la biodiversité, présence de stand mettant en évidence les enjeux environnementaux (compostage, gestion des déchets, maillage vert et bleu, biodiversité, participation citoyenne à ces enjeux ...) Sensibilisation des écoles par le PNHP, CRH, Hainaut développement ... Participation de la commission ruralité, agriculture et environnement aux projets (jardins nature, GNP ...) Toute les tranches d'âge sont concernées. |

