



## FEUILLE DE ROUTE VERS LES OBJECTIFS DE DEVELOPPEMENT DURABLE



Nom de l'organisation : Institut de Pathologie et de Génétique (IPG)

Nom du coach : CAP conseil

Date d'adoption : 21/11/24

Par : Jean-François Ghidetti, Directeur Général de l'IPG



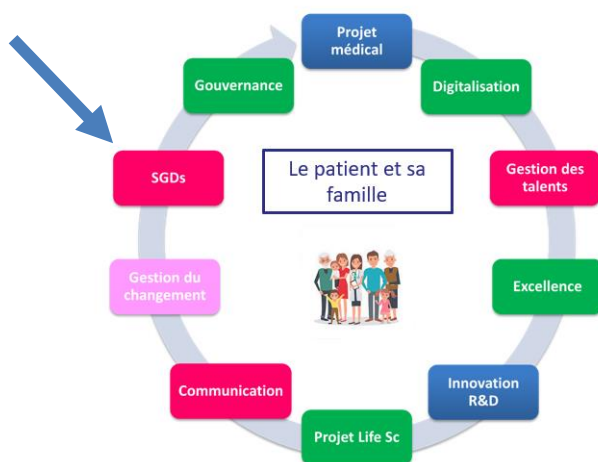
## I. CONTEXTE — Un cadre international décliné au niveau wallon

En 2015, les Nations Unies ont adopté un programme mondial pour éradiquer la pauvreté, lutter contre les injustices et protéger la planète, basé sur 17 Objectifs de développement durable (ODD) à atteindre d'ici 2030. La Wallonie soutient cette initiative en aidant les organisations locales à adopter des pratiques durables.

L'Institut de Pathologie et de Génétique (IPG), fondé en 1958 et relocalisé à Gosselies en 2006, s'adapte continuellement aux défis scientifiques et environnementaux. L'IPG intègre la Responsabilité Sociétale des Entreprises (RSE) en évaluant ses impacts économiques, sociétaux et environnementaux, et en engageant ses parties prenantes.

Un plan stratégique à 5 ans, lancé en 2021, vise à intensifier la RSE avec 10 axes d'actions.

Le Shift Project, un groupe d'experts inspirant, appelle à "décarboner la santé" pour un avenir durable. Le secteur de la santé doit réduire ses émissions de GES, gérer les impacts climatiques sur la santé et maintenir un système de soins résilient. Les émissions de GES du secteur de la santé sont significatives, représentant 8 % de l'empreinte carbone de la France et 7,7 % en Belgique. Des actions collectives et individuelles sont nécessaires pour respecter les accords de Paris et réduire les émissions de 5 % par an jusqu'en 2050, tout en équilibrant prévention et soins curatifs.



Plan stratégique  
Move Up !

## 2. MÉTHODE — Notre façon de procéder

### ELEMENTS PRINCIPAUX DE LA METHODE :

#### 1. *Engagement des parties prenantes*

Pour réaliser ce travail, une Ecoteam a été constituée. Elle est composée de : 10 personnes : 1 membre du Comité de Direction et des représentants de tous métiers et départements : expert qualité, technologue de laboratoire, biologistes, ressources humaines, gestion de projet, changement et communication, médecin généticien, infirmière en santé publique).

Lors de la première session de l'accompagnement nous avons découvert et analysé les 17 objectifs de développement durable et leurs cibles. À l'issue de ce workshop, nous avons réalisé notre mapping ODD.

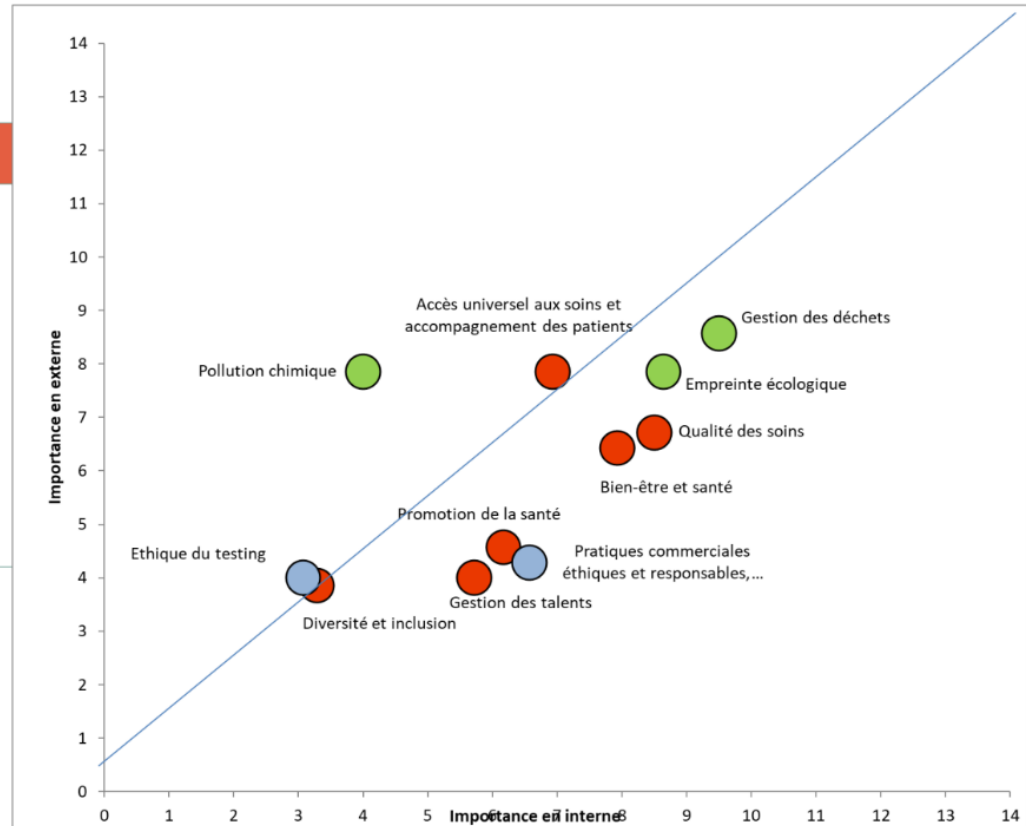
Lors du deuxième atelier, l'objectif était d'identifier et de décrire les impacts et enjeux de notre organisation.

La session 3 était consacrée à la consultation de nos parties prenantes. Nous leur avons présenté notre diagnostic et soumis notre liste d'enjeux afin qu'ils la complètent et proposent un classement. Les parties prenantes n'ont pas proposé d'ajouter de nouveaux enjeux. Entre les sessions 3 et 4, notre groupe de travail interne a également classé la liste d'enjeux. Le top 5 des enjeux à prioriser qui sont ressortis des discussions étaient : voir l'image ci-dessous.



# Thèmes principaux

Parties prenantes internes	Parties prenantes externes
<ul style="list-style-type: none"> <li>• Gestion des déchets</li> <li>• Empreinte écologique</li> <li>• Qualité des soins</li> <li>• Bien-être et santé</li> <li>• Accès universel aux soins et accompagnement des patients</li> <li>• Pratiques commerciales éthiques et responsables, achats durables</li> </ul>	<ul style="list-style-type: none"> <li>• Gestion des déchets</li> <li>• Empreinte écologique</li> <li>• Pollution chimique</li> <li>• Accès universel aux soins et accompagnement des patients</li> <li>• Qualité des soins</li> <li>• Bien-être et santé</li> </ul>



Sur base du retour des parties prenantes, le groupe de travail a choisi les enjeux suivants (cfr image ci-dessous). Pour chacun de ces enjeux, nous avons identifié des cibles, des indicateurs de performance, avons décliné les enjeux en actions et fixé des échéances.

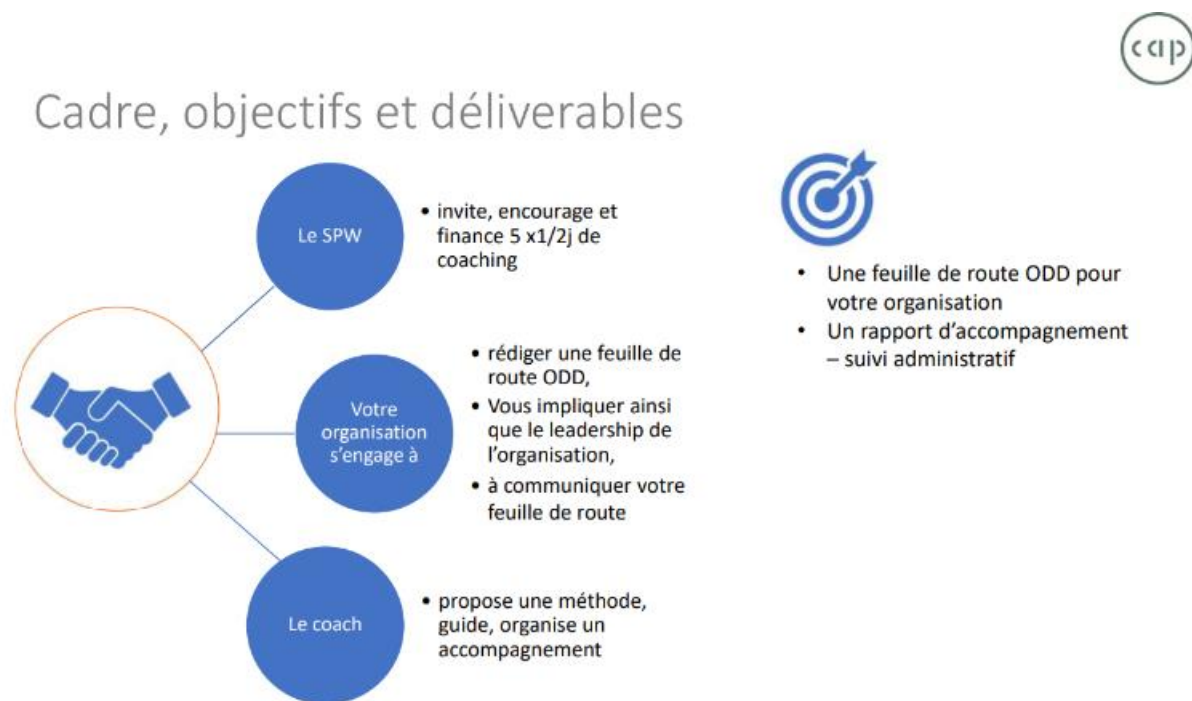
# Sélection d'enjeux

Enjeux DD	Explication	Lien avec ODD
1 Empreinte écologique	- Déplacement des travailleurs - Tournée des coursiers - Stockage des données informatiques - Régulation thermique des bâtiments	-7.2, -9.1, 9.4 -11.2 6.4
2 Gestion des déchets	-Production des déchets plastiques -Tri des déchets quotidiens -Incinération des déchets et des produits	-11.6 -12.2 -12.4 -12.5
3 Pollution chimique	-Rejet eaux usées	-6.3
4 Accès universel aux soins et accompagnement des patients	-Maintien d'un accès aux soins équitables et abordables à tous, à travers ses services de pointe suite aux analyses effectuées à l'IPG -Maintien de l'offre extra-muros	-1.3 -3.7 -5.6 -17.16
5 Qualité des soins	-Maintien de la diversité des analyses pour une meilleure prise en charge préventive et personnalisée -Maintien des échanges de bonnes pratiques / veille médicale avec d'autres institutions	-3.2, 3.4, 3.9 -4.4 -17.6, 17.16
6 Promotion de la santé	-Maintien des programmes de sensibilisation sur les pratiques de vie saine et la prise de décisions éclairée concernant la santé	-3.4, 3.5
7 Bien-être et santé	-Maintien des actions de bien-être pour le personnel (ergonomie, psychologique), enquête psychosociale	-8.8
8 Gestion des talents	-Recrutement de profils qualifiés -Agrément pour les technologies -Onboarding -Fidélisation du personnel -Proposition de formations diversifiées	-4.4 -8.6
9 Diversité et inclusion	Garantie des principes de tolérance et non-discrimination	-8.5 -10.2, 10.4
10 Ethique du testing	Veiller au respect des lignes directrices éthiques établies par les Comités Spécialisés (testing génétique)	-3.8 -16.6
11 Pratiques commerciales éthiques et responsables, achats durables	Mise en place d'une gestion efficace des stocks pour minimiser le gaspillage Choix de fournisseurs écoresponsables Mise en place d'une charte éco-responsable (employés IPG et fournisseurs)	-12.2, 12.4, 12.6

## 2. Pilotage, y compris pour la mise en œuvre de la feuille de route

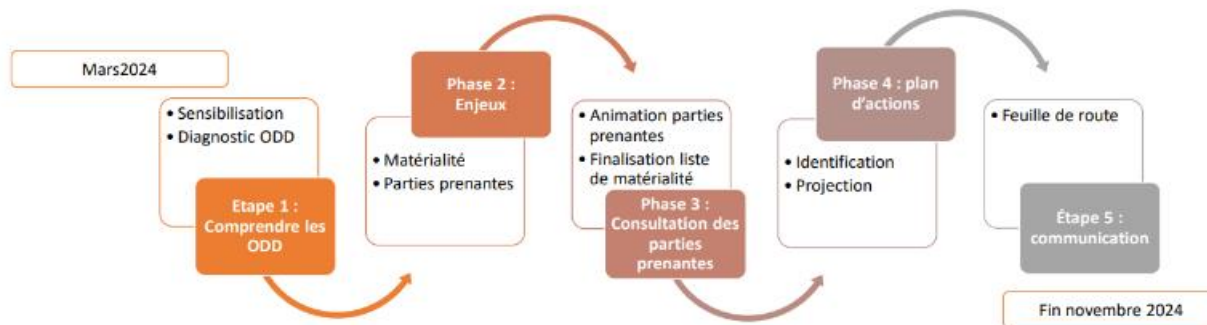
Nos coachs, Pauline Van Hijte et Aurélie Laurent de Cap Conseil nous a accompagné durant 5 demi-journées, sur site, entre février et novembre 2024. Elles nous ont proposé un programme, une méthodologie nous permettant de faire à la fois un état des lieux de notre impact et d'identifier un programme d'actions pertinent à mener à notre niveau pour contribuer aux 17 Objectifs de développement durable. L'objectif étant d'aboutir à une feuille de route en considérant tant le fonctionnement interne de l'IPG que ses missions.

Les étapes du processus sont reprises ci-dessous.





# Coaching - 5 sessions – ½ journée





### 3. DIAGNOSTIC – Notre impact sur les 17 Objectifs de développement durable

#### 1. Impact actuel au regard des 17 Objectifs de Développement durable

SDG	CIBLES	mapping	Commentaires	Evaluation du lien			fonctionnement	métier
				positif	négatif			
<b>ODD 1</b>	<b>Goal 1 : End poverty in all its forms everywhere</b>							
1.3	1.3 Mettre en place des systèmes et mesures de protection sociale pour tous, adaptés au contexte national, y compris des socles de protection sociale, et faire en sorte que, d'ici à 2030, une part importante des pauvres et des personnes vulnérables en bénéficient	1		1			1	
<b>ODD 3</b>	<b>Goal 3 : Ensure healthy lives and promote well-being for all at all ages</b>							
3.2	3.2 D'ici à 2030, éliminer les décès évitables de nouveau-nés et d'enfants de moins de 5 ans, tous les pays devant chercher à ramener la mortalité néonatale à 12 pour 1 000 naissances vivantes au plus et la mortalité des enfants de moins de 5 ans à 25 pour 1 000 naissances vivantes au plus	1		1			1	
3.4	3.4 D'ici à 2030, réduire d'un tiers, par la prévention et le traitement, le taux de mortalité prématurée due à des maladies non transmissibles et promouvoir la santé mentale et le bien-être	1		1			1	
3.5	3.5 Renforcer la prévention et le traitement de l'abus de substances psychoactives, notamment de stupéfiants et d'alcool	1		1			1	
3.7	3.7 D'ici à 2030, assurer l'accès de tous à des services de soins de santé sexuelle et procréative, y compris à des fins de planification familiale, d'information et d'éducation, et la prise en compte de la santé procréative dans les stratégies et programmes nationaux	1		1			1	
3.9	3.9 D'ici à 2030, réduire nettement le nombre de décès et de maladies dus à des substances chimiques dangereuses et à la pollution et à la contamination de l'air, de l'eau et du sol	1		1			1	
<b>ODD 4</b>	<b>Goal 4 : Ensure inclusive and equitable quality education and promote lifelong learning opportunities for all</b>							
4.4	4.4 D'ici à 2030, augmenter considérablement le nombre de jeunes et d'adultes disposant des compétences, notamment techniques et professionnelles, nécessaires à l'emploi, à l'obtention d'un travail décent et à l'entrepreneuriat	1		1		1		
<b>ODD 5</b>	<b>Goal 5 : Achieve gender equality and empower all women and girls</b>							
5.6	5.6 Assurer l'accès de tous aux soins de santé sexuelle et procréative et faire en sorte que chacun puisse exercer ses droits en matière de procréation, ainsi qu'il a été décidé dans le Programme d'action de la Conférence internationale sur la population et le développement et le Programme d'action de Beijing et les documents finals des conférences d'examen qui ont suivi	1		1			1	
<b>ODD 6</b>	<b>Goal 6 : Ensure availability and sustainable management of water and sanitation for all</b>							
6.1	6.1 D'ici à 2030, assurer l'accès universel et équitable à l'eau potable, à un coût abordable							
6.3	6.3 D'ici à 2030, améliorer la qualité de l'eau en réduisant la pollution, en éliminant l'immersion de déchets et en réduisant au minimum les émissions de produits chimiques et de matières dangereuses, en diminuant de moitié la proportion d'eaux usées non traitées et en augmentant considérablement à l'échelle mondiale le recyclage et la réutilisation sans danger de l'eau	1			1		1	



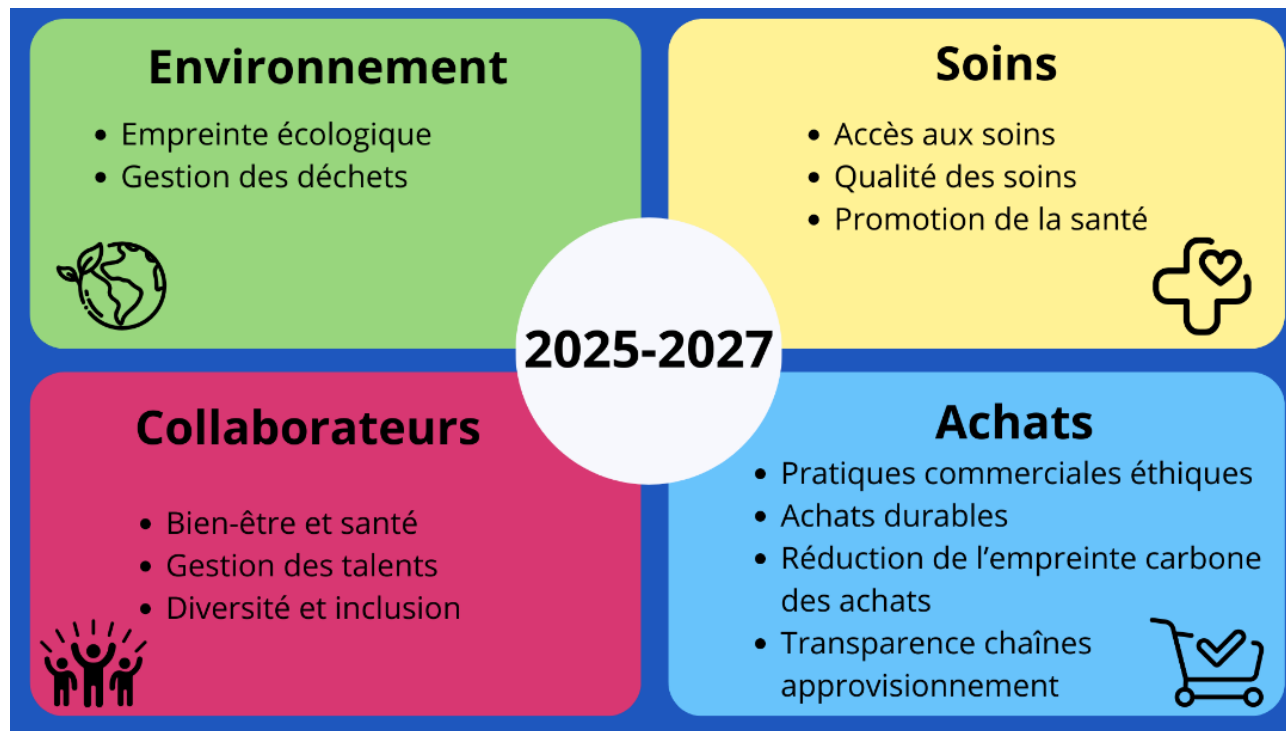


<b>ODD 8</b>	<b>Goal 8 : Promote sustained, inclusive and sustainable economic growth, full and productive employment and decent work for all</b>					
8.2	8.2 Parvenir à un niveau élevé de productivité économique par la diversification, la modernisation technologique et l'innovation, notamment en mettant l'accent sur les secteurs à forte valeur ajoutée et à forte intensité de main-d'œuvre	1		1		1
8.5	8.5 D'ici à 2030, parvenir au plein emploi productif et garantir à toutes les femmes et à tous les hommes, y compris les jeunes et les personnes handicapées, un travail décent et un salaire égal pour un travail de valeur égale	1		1		1
8.6	8.6 D'ici à 2020, réduire considérablement la proportion de jeunes non scolarisés et sans emploi ni formation	1		1		1
8.8	8.8 Défendre les droits des travailleurs, promouvoir la sécurité sur le lieu de travail et assurer la protection de tous les travailleurs, y compris les migrants, en particulier les femmes, et ceux qui ont un emploi précaire	1		1		1
<b>ODD 9</b>	<b>Goal 9 : Build resilient infrastructure, promote inclusive and sustainable industrialization and foster innovation</b>					
9.1	9.1 Mettre en place une infrastructure de qualité, fiable, durable et résiliente, y compris une infrastructure régionale et transfrontière, pour favoriser le développement économique et le bien-être de l'être humain, en mettant l'accent sur un accès universel, à un coût abordable et dans des conditions d'équité	1		1		1
9.4	9.4 D'ici à 2030, moderniser l'infrastructure et adapter les industries afin de les rendre durables, par une utilisation plus rationnelle des ressources et un recours accru aux technologies et procédés industriels propres et respectueux de l'environnement, chaque pays agissant dans la mesure de ses moyens	1			1	1
9.5	9.5 Renforcer la recherche scientifique, perfectionner les capacités technologiques des secteurs industriels de tous les pays, en particulier des pays en développement, notamment en encourageant l'innovation et en augmentant considérablement le nombre de personnes travaillant dans le secteur de la recherche et du développement pour 1 million d'habitants et en accroissant les dépenses publiques et privées consacrées à la recherche et au développement d'ici à 2030	1		1		1
<b>ODD 10</b>	<b>Goal 10 : Reduce inequality within and among countries</b>					
10.2	10.2 D'ici à 2030, autonomiser toutes les personnes et favoriser leur intégration sociale, économique et politique, indépendamment de leur âge, de leur sexe, de leurs handicaps, de leur race, de leur appartenance ethnique, de leurs origines, de leur religion ou de leur statut économique ou autre	1		1		1
10.4	10.4 Adopter des politiques, notamment sur les plans budgétaire, salarial et dans le domaine de la protection sociale, et parvenir progressivement à une plus grande égalité	1		1		1

<b>ODD 11</b>	<b>Goal 11 : Make cities and human settlements inclusive, safe, resilient and sustainable</b>						
	<b>11.2</b> D'ici à 2030, assurer l'accès de tous à des systèmes de transport sûrs, accessibles et viables, à un coût abordable, en améliorant la <b>sécurité routière</b> , notamment en développant les transports publics, une attention particulière devant être accordée aux besoins des personnes en situation vulnérable, des femmes, des enfants, des personnes handicapées et des personnes âgées	1			1	1	
<b>11.6</b>	<b>11.6</b> D'ici à 2030, réduire l'impact environnemental négatif des villes par habitant, y compris en accordant une attention particulière à la qualité de l'air et à la gestion, notamment municipale, des déchets	1			1	1	
<b>ODD 12</b>	<b>Goal 12 : Ensure sustainable consumption and production patterns</b>						
<b>12.2</b>	<b>12.2</b> D'ici à 2030, parvenir à une gestion durable et à une utilisation rationnelle des ressources naturelles	1			1		1
<b>12.3</b>	<b>12.3</b> D'ici à 2030, réduire de moitié à l'échelle mondiale le volume de déchets alimentaires par habitant au niveau de la distribution comme de la consommation et réduire les pertes de produits alimentaires tout au long des chaînes de production et d'approvisionnement, y compris les pertes après récolte	1			1	1	
<b>12.4</b>	<b>12.4</b> D'ici à 2020, instaurer une gestion écologiquement rationnelle des produits chimiques et de tous les déchets tout au long de leur cycle de vie, conformément aux principes directeurs arrêtés à l'échelle internationale, et réduire considérablement leur déversement dans l'air, l'eau et le sol, afin de minimiser leurs effets négatifs sur la santé et l'environnement	1			1		1
<b>12.5</b>	<b>12.5</b> D'ici à 2030, réduire considérablement la production de déchets par la prévention, la réduction, le recyclage et la réutilisation	1			1		1
<b>12.6</b>	<b>12.6</b> Encourager les entreprises, en particulier les grandes et les transnationales, à adopter des pratiques viables et à intégrer dans les rapports qu'elles établissent des informations sur la viabilité	1			1	1	
<b>ODD 13</b>	<b>Goal 13 : Take urgent action to combat climate change and its impacts*</b>						
<b>13.3</b>	<b>13.3</b> Améliorer l'éducation, la sensibilisation et les capacités individuelles et institutionnelles en ce qui concerne l'adaptation aux changements climatiques, l'atténuation de leurs effets et la réduction de leur impact et les systèmes d'alerte rapide	1			1	1	
<b>ODD 14</b>	<b>Goal 14 : Conserve and sustainably use the oceans, seas and marine resources for sustainable development</b>						
<b>14.1</b>	<b>14.1</b> D'ici à 2025, prévenir et réduire nettement la pollution marine de tous types, en particulier celle résultant des activités terrestres, y compris les déchets en mer et la pollution par les nutriments	1			1		1
<b>14.3</b>	<b>14.3</b> Réduire au maximum l'acidification des océans et lutter contre ses effets, notamment en renforçant la coopération scientifique à tous les niveaux	1			1		1
<b>ODD 15</b>	<b>Goal 15 : Protect, restore and promote sustainable use of terrestrial ecosystems, sustainably manage forests, combat desertification, and halt and reverse land degradation and halt biodiversity loss</b>						
<b>15.1</b>	<b>15.1</b> D'ici à 2020, garantir la préservation, la restauration et l' <b>exploitation durable des écosystèmes terrestres et des écosystèmes d'eau douce</b> et des services connexes, en particulier les forêts, les zones humides, les montagnes et les zones arides, conformément aux obligations découlant des accords internationaux	1			1		1

ODD 17	Goal 17 : Strengthen the means of implementation and revitalize the global partnership for sustainable development					
17.6	17.6 Renforcer l'accès à la science, à la technologie et à l'innovation et la coopération Nord-Sud et Sud-Sud et la coopération triangulaire régionale et internationale dans ces domaines et améliorer le partage des savoirs selon des modalités arrêtées d'un commun accord, notamment en coordonnant mieux les mécanismes existants, en particulier au niveau de l'Organisation des Nations Unies, et dans le cadre d'un mécanisme mondial de facilitation des technologies	1		1		1
17.16	17.16 Renforcer le partenariat mondial pour le développement durable, associé à des partenariats multipartites permettant de mobiliser et de partager des savoirs, des connaissances spécialisées, des technologies et des ressources financières, afin d'aider tous les pays, en particulier les pays en développement, à atteindre les objectifs de développement durable	1		1		1

## 2. Enjeux stratégiques et pertinents sur lesquels agir prioritairement



## 4. PLAN D'ACTION — Nos actions prioritaires pour renforcer notre contribution aux Objectifs de développement durable

Veillez trouver notre feuille de route complète dans le document ci-joint.



Feuille de route TD  
VF 24-12-24.pdf



Enjeux DD	Explication	Lien avec ODD	Objectifs	Cibles	KPI	Actions
<b>Empreinte écologique</b>	<ul style="list-style-type: none"> <li>- Mobilité partagée des travailleurs</li> <li>- Optimisation des tournées des coursiers</li> <li>- Stockage des données informatiques et utilisation des outils informatiques</li> <li>- Régulation thermique des bâtiments</li> </ul>	ODD 7.2, 9.1, 9.4, 11.2, 6.4	<ol style="list-style-type: none"> <li>1. Mettre en place du covoiturage, mobilité douce</li> <li>2. Poursuivre la réflexion sur l'optimisation des tournées en termes de distance</li> <li>3. Se concentrer sur les outils bureautiques ayant le moins d'impact au niveau émission de CO2</li> <li>4. Réaliser un audit énergétique du bâtiment</li> </ol>	<ol style="list-style-type: none"> <li>1. Maintenir 10% covoiturage sur l'ensemble du personnel IPG</li> <li>2. Limiter de 10% les distances entre les différentes tournées</li> <li>3. Augmenter de 30% le nombre de collaborateurs utilisant Teams, ayant une signature électronique correcte et utilisée à bon escient mais également gérant leurs documents de manière la plus durable possible</li> <li>4. Identifier les sources de gaspillage énergétique et proposer des actions correctives afin de réduire la consommation d'énergie de 20 % d'ici 2025</li> </ol>	<ol style="list-style-type: none"> <li>1. Données enquête mobilité SPW</li> <li>2. Indicateurs fournis par la plateforme Community</li> <li>3. Indicateurs de consommation d'énergie et d'émissions de CO2 au niveau du stockage et des outils informatiques</li> <li>4. Indicateurs liés à l'audit énergétique réalisé</li> </ol>	<ol style="list-style-type: none"> <li>1. Continuer à organiser le petit déjeuner covoitureur et d'autres actions de sensibilisation au covoiturage au niveau du BioPark</li> <li>2. Analyser les tournées des coursiers selon la distance, la fréquence et le type de véhicule utilisé.</li> <li>3. Informer et former le personnel concernant l'impact de l'utilisation de certains outils informatiques – créer des sessions de formation en concertation avec l'IT</li> <li>4. Formaliser le budget lié au PEB et choisir le prestataire. Mettre ensuite pas-à-pas les actions en regard de l'audit</li> </ol>
<b>Gestion des déchets</b>	<ul style="list-style-type: none"> <li>- Production des déchets plastiques</li> <li>- Tri des déchets quotidiens</li> <li>- Incinération des déchets et des produits</li> <li>- Pratiques d'achats favorisant le recyclage et la réutilisation des produits et</li> </ul>	ODD 11.6, 12.2, 12.4, 12.5, 15	<ol style="list-style-type: none"> <li>1. Valoriser les plastiques durs et mous</li> <li>2. Réduire quantité de boîtes de tips</li> <li>3. Réduire la quantité de fûts jaunes en plastique et optimiser le tri des déchets B2</li> <li>4. Réduire les déchets ultimes</li> <li>5. 50% des achats</li> </ol>	<ol style="list-style-type: none"> <li>1. Augmenter de 50% de recyclage des plastiques durs et mous</li> <li>2. Remplacer à hauteur de 70% les boîtes à tips par un système de recharger</li> <li>3. Diminuer de 20% les fûts jaunes en plastique et shifter vers des boîtes cartonnées.</li> <li>4. Diminuer de 20 les déchets ultimes%</li> </ol>	<ol style="list-style-type: none"> <li>1. Rapports disponibles plateforme RENEWI</li> <li>2. Comparatif des commandes boîte T0 et T+1</li> <li>3. Commande de fûts/cartonnés</li> <li>4. Suivi trimestriel du % de déchets revalorisés</li> <li>5. Pourcentage de déchets recyclés ou réutilisés</li> </ol>	<ol style="list-style-type: none"> <li>1. Etablir un plan d'actions avec RENEWI concernant les déchets plastiques et B2 pour l'année 2025.</li> <li>2. Etablir un état des lieux au niveau des zones de travail labo où le tri de déchets peut être optimisé</li> <li>3. Former Laurenty pour la méthode/fréquence de changements des poubelles et tri des déchets</li> </ol>

Enjeux DD	Explication	Lien avec ODD	Objectifs	Cibles	KPI	Actions
	matériaux - Gestion efficace des stocks pour minimiser le gaspillage		recyclés ou réutilisés d'ici 3 ans 6. Réduire l'évacuation de déchets périmés	5. Augmenter de 30% le recyclage des déchets liés aux achats 6. Diminution de 50% des déchets périmés	6. Pourcentage des déchets périmés jetés	4. Intégrer des critères de recyclabilité dans les appels d'offres 5. Renforcer la gestion des produits périmés au sein des services
<b>Accès universel aux soins et accompagnement des patients</b>	- Maintien d'un accès aux soins équitables et abordables - Maintien de l'offre extra-muros	ODD 1.3, 3.7, 5.6, 17.16	1. Assurer une accessibilité et une qualité des soins 2. Maintenir la diversité des analyses	1. Maintenir l'offre extra-muros, voire l'augmenter de 10%	1. Nombre de consultations internes et externes 2. Nombre de panels performants des analyses réalisées 3. Taux de réponses au questionnaire de satisfaction patients 4. Analyse des réponses et suivi des actions	1. Suivre les réponses questionnaire de satisfaction l'attention des patients, en collaboration avec la qualité 2. Identifier un expert pour mettre à jour les analyses disponibles en accord avec la qualité et gérer les différentes mises à jour nécessaires
<b>Qualité des soins</b>	- Maintien de la diversité des analyses - Maintien des échanges de bonnes pratiques / veille médicale avec d'autres institutions	ODD 3.2, 3.4, 3.9, 4.4, 17.6, 17.16	1. Maintenir la diversité des analyses 2. Maintenir des échanges de bonnes pratiques / veille médicale	1. Maintenir le nombre de panels performants et analyse réalisées et respecter les TAT prévus 2. Augmenter les échanges de bonnes pratiques et veille médicale avec nos prescripteurs	1. Nombre de panels performants des analyses réalisées 2. Nombre de participations aux formations continues, conférences et congrès pertinents	1. Identifier un expert pour mettre à jour les analyses disponibles
<b>Promotion de la santé</b>	- Maintien des programmes de sensibilisation sur les pratiques de vie saine et la prise de décisions éclairée concernant la santé	ODD 3.4, 3.5	1. Maintenir des programmes de sensibilisation 2. Renforcer les programmes de prévention et promotion à la santé	1. Recenser à 100% les programmes, initiatives en termes de santé publique et prévention en lien avec les activités de l'IPG	1. Nombre de programmes existants et à développer	1. Créer une cellule de coordination interne pour la prévention/promotion à la santé 2. Collaborer avec différents services de prévention et promotion à la santé en loco-régional dans leur programme de

Enjeux DD	Explication	Lien avec ODD	Objectifs	Cibles	KPI	Actions
						sensibilisation et d'actions
Bien-être et santé	<p>-Environnement de travail positif            -Amélioration de l'ergonomie            -Soutien psychologique            -Enquêtes psychosociales pour évaluer et améliorer la satisfaction des travailleurs</p>	ODD 8.8	<p>1. Faire un état des lieux de la satisfaction globale des travailleurs            2. Favoriser le bien-être physique et mental des travailleurs</p>	<p>1. Fin 2024 : Compléter un état des lieux de la satisfaction globale des travailleurs.            2. Courant 2025 : Mettre en place des initiatives pour favoriser le bien-être physique et mental.            3. Organiser une activité de bien-être tous les trois mois.</p>	<p>1. Nombre de questionnaires de satisfaction anonymes remplis.            2. Budget alloué à l'aménagement des espaces verts.            3. Nombre d'enquêtes psychosociales lancées.            4. Nombre d'espaces détente aménagés.            5. Nombre d'activités physiques et de bien-être organisées.</p>	<p>1. Mener des actions de suivi au regard de l'enquête sur les risques psycho-sociaux et à la suite des présentations faites aux collaborateurs            2. Refaire un questionnaire de satisfaction anonyme pour évaluer la satisfaction des travailleurs.            2. Budgétiser l'aménagement des espaces verts pour offrir des zones de détente.            4. Aménager des espaces détente pour permettre aux employés de se relaxer à l'intérieur            5. Encourager l'activité physique et organiser des activités "bien-être" régulièrement : quelques exemples :</p> <ul style="list-style-type: none"> <li>✓ Séances de yoga et de méditation</li> <li>Ateliers de gestion du stress.</li> <li>✓ Séances de fitness et de pilates</li> <li>✓ Activités de team building en plein air</li> <li>✓ Séances de massage sur chaise</li> <li>✓ Ateliers de nutrition et de</li> </ul>



Enjeux DD	Explication	Lien avec ODD	Objectifs	Cibles	KPI	Actions
						<p>cuisine saine</p> <ul style="list-style-type: none"> <li>✓ Programmes de marche ou de course à pied en groupe.</li> <li>✓ Séances de relaxation et de respiration guidée</li> </ul>
<b>Gestion des talents</b>	<ul style="list-style-type: none"> <li>-Recrutement</li> <li>-Agrément pour les technologies</li> <li>-Onboarding</li> <li>-Fidélisation du personnel</li> <li>-Propositions de formations diversifiées</li> </ul>	ODD 4.4, 8.6	<ol style="list-style-type: none"> <li>1. Recruter des profils qualifiés</li> <li>2. Fidéliser du personnel</li> <li>3. Accroître la qualité de l'onboarding des nouveaux engagés</li> <li>4. Diversifier le catalogue de formations</li> </ol>	<ol style="list-style-type: none"> <li>1. Recruter 12 profils qualifiés en 3 ans.</li> <li>2. Atteindre un taux de fidélisation du personnel de 85% sur 3 ans.</li> <li>3. Assurer une participation de 90% des employés aux formations continues chaque année.</li> <li>4. Obtenir un taux de satisfaction de 80% des nouveaux employés après leur période d'intégration.</li> <li>5. Établir 2 nouveaux partenariats avec des écoles et universités d'ici 3 ans</li> </ol>	<ol style="list-style-type: none"> <li>1. Nombre de recrutements réussis : Suivre le nombre de nouveaux employés recrutés chaque mois.</li> <li>2. Taux de rétention du personnel : Mesurer le pourcentage d'employés restant dans l'entreprise après un an.</li> <li>3. Taux de participation aux formations : Suivre le pourcentage d'employés participant aux formations proposées.</li> <li>4. Satisfaction des nouveaux employés : Utiliser des enquêtes pour mesurer la satisfaction des nouveaux employés après leur période d'intégration.</li> <li>5. Nombre de partenariats avec des</li> </ol>	<ol style="list-style-type: none"> <li>1. Participer à des salons de l'emploi, utiliser des plateformes de recrutement en ligne, et collaborer avec des écoles et universités pour attirer de nouveaux talents.</li> <li>2. Offrir des formations continues sur les nouvelles technologies et outils utilisés dans l'entreprise pour maintenir les compétences à jour.</li> <li>3. Mettre en place un programme d'intégration structuré pour les nouveaux employés, incluant des sessions de formation, des mentors et des activités de team building.</li> <li>4. Créer un environnement de travail positif avec des opportunités de développement professionnel, des programmes de reconnaissance et des</li> </ol>

Enjeux DD	Explication	Lien avec ODD	Objectifs	Cibles	KPI	Actions
					écoles et universités : Suivre le nombre de collaborations établies pour attirer de nouveaux talents.	avantages sociaux attractifs. 5. Offrir une variété de formations, y compris des formations techniques, des soft skills, des langues, et des formations sur la gestion du stress et le bien-être au travail.
<b>Diversité et inclusion</b>	<ul style="list-style-type: none"> <li>-Inclusion des personnes en situation de handicap</li> <li>-Égalité des genres</li> <li>-Diversité culturelle et ethnique</li> <li>-Accès à l'éducation et à l'emploi</li> <li>-Participation des jeunes</li> </ul>	ODD 8.5, 10.2, 10.4	1. Garantie des principes de tolérance et non-discrimination	1. Réaliser un audit sur la diversité et inclusion : Évaluer l'état actuel de la diversité et de l'inclusion au sein de l'organisation pour identifier les domaines d'amélioration.	<p>Pourcentage de diversité dans les équipes : Mesurer la diversité en termes de genre, d'origine ethnique, de handicap, etc.</p> <p>Nombre de formations sur la diversité et l'inclusion réalisées : Suivre le nombre de sessions de formation organisées pour sensibiliser les employés.</p> <p>Taux de satisfaction des employés concernant la diversité et l'inclusion : Utiliser des enquêtes pour évaluer la perception des employés sur les efforts de l'organisation en</p>	<ol style="list-style-type: none"> <li>1. Planifier et définir les critères de l'audit.</li> <li>2. Collecter des données sur la composition de l'équipe, les pratiques de recrutement, les politiques internes, etc.</li> <li>3. Analyser les données pour identifier les écarts et les opportunités d'amélioration.</li> <li>4. Élaborer un rapport avec des recommandations concrètes.</li> <li>5. Mettre en œuvre les recommandations et suivre les progrès.</li> </ol>

Enjeux DD	Explication	Lien avec ODD	Objectifs	Cibles	KPI	Actions
					matière de diversité et d'inclusion.	
<b>Pratiques commerciales éthiques et responsables, achats durables</b>	<ul style="list-style-type: none"> <li>- Promotion des relations commerciales justes avec les fournisseurs et partenaires</li> <li>- Sélection des fournisseurs respectant des critères sociaux, environnementaux et économiques</li> <li>- Réduction de l'empreinte carbone des achats</li> <li>- Transparence des chaînes d'approvisionnement</li> </ul>	ODD 8, 12, 13, 16	<ol style="list-style-type: none"> <li>1. Garantir des contrats équitables et transparents avec les fournisseurs.</li> <li>2. Intégrer des clauses éthiques dans l'ensemble des contrats d'ici</li> <li>3. Monitorer et réduire les émissions de CO2 liées aux achats</li> <li>4. Intégrer une traçabilité complète sur les produits critiques</li> </ol>	<ol style="list-style-type: none"> <li>1. 75 % des contrats incluent des clauses éthiques dans les 3 ans</li> <li>2. Min 50 % des fournisseurs sont certifiés durables (norme ISO14001) dans les 3 ans</li> <li>3. Réduire de 30 % les émissions de CO<sub>2</sub> associées aux transports des achats d'ici 3 ans.</li> <li>4. 75 % de traçabilité sur les produits critiques d'ici 3 ans.</li> </ol>	<ol style="list-style-type: none"> <li>1. Pourcentage de contrats avec des clauses éthiques et responsables.</li> <li>2. Pourcentage de fournisseurs respectant les critères de durabilité.</li> <li>3. Émissions de CO<sub>2</sub> relatifs aux transports des produits achetés (kg CO<sub>2</sub> par km).</li> <li>4. Pourcentage de produits avec une traçabilité vérifiée.</li> </ol>	<ol style="list-style-type: none"> <li>1. Établir un code de conduite éthique pour les achats</li> <li>2. Sensibiliser les acheteurs sur l'importance de l'éthique dans les négociations</li> <li>3. Identifier des fournisseurs locaux et responsables.</li> <li>4. Intégrer dans les cahiers de charge une clause d'achats durables.</li> <li>5. Privilégier des fournisseurs locaux ou régionaux pour réduire les distances de transport.</li> <li>6. Réduire le nombre de trajets liés aux transports des marchandises en In et Out.</li> <li>7. Auditer les chaînes d'approvisionnement.</li> <li>8. Exiger des certifications de traçabilité dans les contrats.</li> </ol>